

**DESCRIPTION DE LA FEMELLE DE *CTENOPARIA TOPALI* SMIT, 1963
ET CLEF DICHOTOMIQUE DU GENRE *CTENOPARIA* ROTHSCHILD, 1909
(*SIPHONAPTERA, HYSTRICHOPSYLLIDAE*)¹**

J.-C. BEAUCOURNU*, J. C. TORRES MURA**, M. N. GALLARDO***

RESUMEN. La hembra de *C. topali*, hasta ahora desconocida, se describe en base a 3 ejemplares de Chile. Se distingue de las otras especies por la chaetotaxia, el esternito VII y la morfología de las espermatecas. Se propone una clave para el género *Ctenoparia*.

Mots-clés : *Ctenoparia topali* (hembra); clave del género *Ctenoparia*; Siphonaptera: Chile, Argentina.

Description of *Ctenoparia topali* Smit, 1963 female and dichotomic key of the genus *Ctenoparia* Rothschild, 1909 (Siphonaptera, Hystrichopsyllidae).

SUMMARY. The female of *C. topali* is described for the first time from 3 specimens from Chile. It is distinguished from others species by chaetotaxy, shape of sternite VII and morphology of spermathecae.

A key is proposed for the genus *Ctenoparia*.

Key-words: *Ctenoparia topali* (female); key for the genus *Ctenoparia*; Siphonaptera: Chile, Argentina.

Ctenoparia topali fut décrit sur un mâle trouvé à El Bolson (Argentine) dans le nid d'un rongeur indéterminé. Un deuxième exemplaire, également mâle, est signalé de Puerto Carmen (Chiloé), au Chili, sur *Oryzomys longicaudatus* par Beaucournu *et al.* (1986). Presque simultanément 3 femelles sont enfin récoltées, toutes au Chili :

- 1 sur *Akodon olivaceus brachiotis*, San Martin (Valdivia), 31 mai 1986.
- 1 sur *Akodon o. brachiotis*, Isla Quilan (Chiloé), 20 janvier 1987.
- 1 sur *Akodon sanborni*, même endroit, 21 janvier 1987. Nous la désignons comme *neallotype*; elle est déposée dans les collections du premier auteur.

1. Travail en partie financé, pour M. N. G., par le prêt DID VACH RS-85-17.

* Laboratoire de Parasitologie, Faculté de Médecine, avenue du Professeur Léon-Bernard, F 35043 Rennes Cedex.

** Seccion Zoología, Museo Nacional de Historia Natural, Casilla 787, Santiago (Chili).

*** Instituto de Ecología y Evolucion, Universidad Austral de Chile, Casilla 567, Valdivia (Chili).

Accepté le 4 mars 1988.

Nous décrivons ici ces exemplaires.

Capsule céphalique : Ctenidie générale de 8 dents. Premier rang frontal de 6 (neallotype) ou 7 soies (Holotype : 6 ; mâle de Puerto Carmen : 7).

Prothorax : Ctenidie pronotale de 25 ou 26 dents (dont le neallotype) (Holotype : 25 ; mâle de Puerto Carmen : 24). Première rangée de soies de 8 ou 10 (neallotype) (Holotype : 6 ; mâle de Puerto Carmen : 7) ; deuxième rangée de 7 (dont le neallotype) ou 8 (Holotype : 7 ; mâle de Puerto Carmen : 8). Marge postérieure du tibia III montrant la même chetotaxie que l'holotype.

Abdomen : Une spinule (de chaque côté) sur le tergite II ; aucune sur les autres segments. Deux soies antesensiliales de même longueur. Sternite VII (fig. 1-3) plus haut que long, portant un petit lobe triangulaire avec une sclérisation submarginale ; une rangée principale de 6 fortes soies (dont le neallotype) ou 7, précédée de 4 à 6 soies plus petites. Tergite VIII : stigmaté à peine plus haut que large ; 4 soies submarginales dont 3 fortes et 3 à 4 accessoires.

Spermathèques et ducti (fig. 4) : Après une partie arquée et fine, juxta ostiale, le *ductus bursae* est long, tubulaire à bords parallèles. *Ductus communis* court (environ 1 fois 1/3 la largeur de la *bulga*. *Ducti* longs et contournés sur eux-mêmes. Spermathèques caractérisées par une *bulga* subsphérique et le grand développement de la *hilla* qui est arquée ; *papilla* présente ; les 2 spermathèques sont de taille égale.

Remarque : La femelle de *C. topali* est immédiatement caractérisée en dehors de ses soies, fortes (caractère déjà observable chez le mâle), par ses spermathèques très typées (cf. Beaucournu et Gallardo (1988) pour les autres espèces du genre *Ctenoparia*).

CLEF DICHOTOMIQUE DES ESPÈCES

La dernière clef concernant ce genre remonte à Hopkins et Rothschild (1962) qui ne citaient que 2 espèces : *C. inopinata* Rothschild, 1909 (mâle décrit par Beaucournu *et al.*, 1986) et *C. jordani* Smit, 1955. Depuis, 2 autres taxa ont été décrits : *C. topali* Smit, 1963 dont nous avons décrit ci-dessus la femelle et *C. propinqua* Beaucournu et Gallardo, 1988. Une femelle énigmatique a été signalée dans cette dernière publication : son identité reste toujours en suspens et elle n'est pas reprise ici.

- 1 --- Ctenidie bien développée sur le tergite II *inopinata*
- Ctenidie vestigiale, réduite à une ou deux spinules..... 2
- 2 --- Mâles..... 3
- Femelles 5
- 3 --- Télomère à bords légèrement convergents vers l'apex, sans plage de soies
- à la face interne de la moitié apicale *topali*
- Télomère élargi vers l'apex, avec une vaste plage de soies à sa face interne . . . 4
- 4 --- Lobe dorso-apical du phallosome sans protubérance *jordani*
- Lobe dorso-apical du phallosome avec une longue protubérance .. *propinqua*

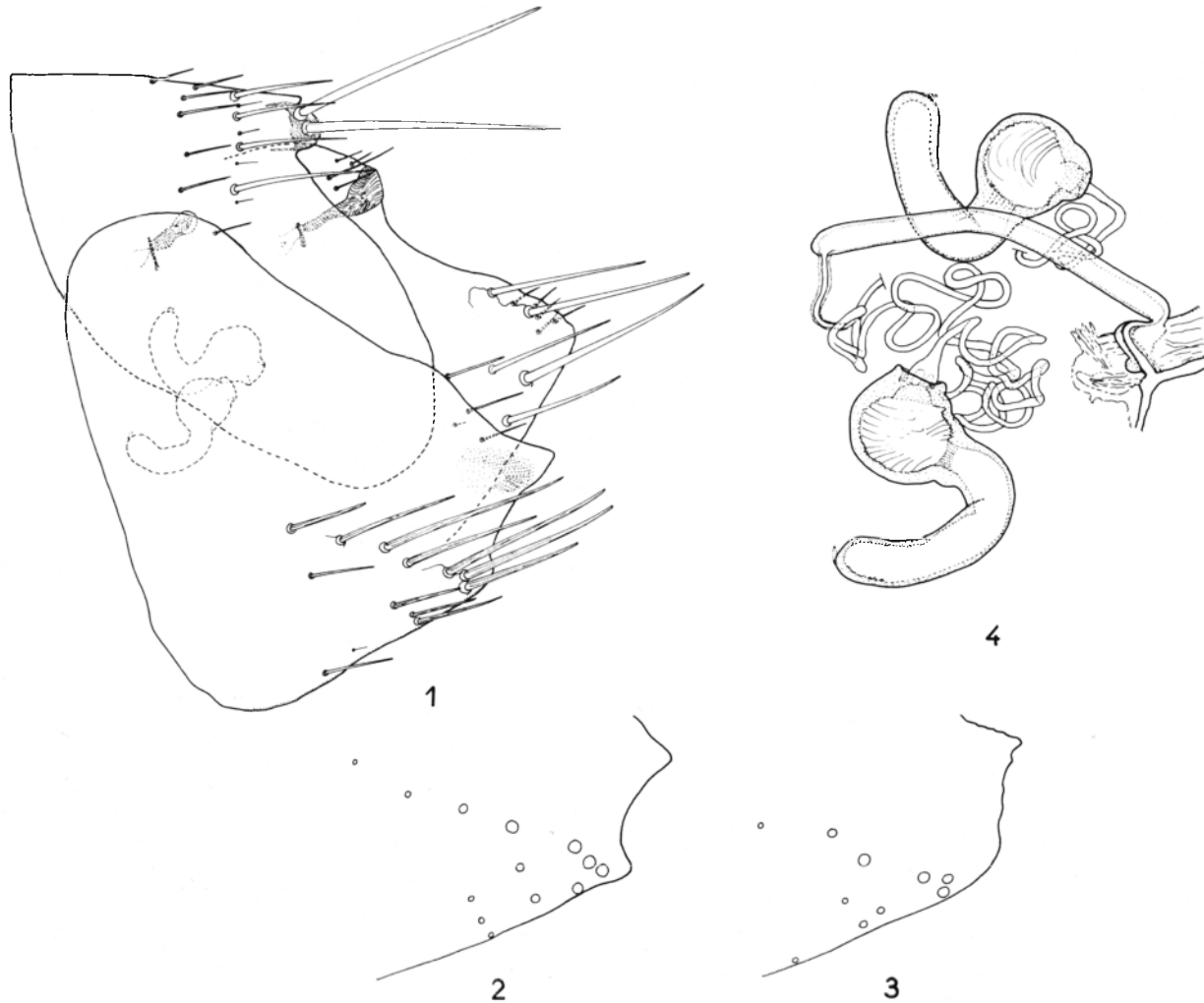


PLANCHE I

FIG. 1. — *Ctenoparia topati* Smit, femelle neallotype, Isla Quilan, Chiloé : segment VII, tergite VIII.

FIG. 2 et 3. — *Ctenoparia topati*, sternite VII de deux femelles. 2 : Isla Quilan, Chiloé ; 3 : San Martin, Valdivia.

FIG. 4. — *Ctenoparia topati*, spermathèques et ducti (le ductus spermathecae de la spermathèque droite a été supprimé pour la clarté du dessin), Isla Quilan, Chiloé.

- 5 — *Hilla* très développée, nettement plus longue que la *bulga*; 2 soies antensiliales de même longueur.....*topali*
 — *Hilla* au maximum aussi longue que la *bulga*; 3 soies antensiliales ou 2 de longueurs inégales6
- 6 — Deux soies antensiliales*jordani*
 — Trois soies antensiliales*propinqua*

BIBLIOGRAPHIE

- BEAUCOURNU J. C., GALLARDO M. N. : Puces nouvelles d'Argentine (*Insecta, Siphonaptera*). *Rev. suisse Zool.*, 1988, 95, 99-112.
- BEAUCOURNU J. C., GALLARDO M. N., LAUNAY H. : Puces (*Siphonaptera*) nouvelles ou peu connues du Chili : description de *Plocopsylla diana* n. sp. (*Stephanocircidae*). *Ann. Parasit. Hum. Comp.*, 1986, 61, 359-366.
- HOPKINS G. H. E., ROTHSCHILD M. : *An illustrated Catalogue of the Rothschild collection of Fleas (Siphonaptera) in the British Museum (Natural History)*. Vol. 3. Hystrihopsyllidae, 1962, 560 pp. + 10 pl.
- SMIT F. G. A. M. : The Zoological Results of Gy Topal's Collectings in Argentina. *Ann. Hist.-Nat. Mus. Nation. Hungarici, Pars Zoologica*, 1963, 55, 421-433.
-