

UN PHLEBOTOME NOUVEAU POUR L'ESPAGNE

Phlebotomus (Adlerius) mascittii Grassi, 1908.

J.-A. RIOUX*, J. GALLEGRO**, D. M. JARRY*, E. GUILVARD*, R. MAAZOUN*,
J. PÉRIÈRES*, L. BECQUERIAUX* et A. BELMONTE*

RÉSUMÉ. Les auteurs font état de la première mention de *Phlebotomus mascittii* Grassi, 1908 en Espagne. L'espèce a été capturée en Catalogne dans les provinces de Gérone et de Barcelone. Au total, 7 individus (4♂, 3♀) ont été récoltés (technique des pièges adhésifs) dans quatre stations des étages subméditerranéen et montagnard (altitude comprise entre 650 et 780 mètres).

A new record for *Phlebotomus (Adlerius) mascittii* Grassi, 1908 from Spain

SUMMARY. The authors have made the first discovery of *Phlebotomus mascittii* in Spain. The species was caught in Catalonia in the provinces of Gerona and Barcelona. Altogether 7 individual sandflies (4♂, 3♀) were collected (using oiled paper traps) in four separate sub-mediterranean sites (between 650 and 780 m).

Décrit d'Italie par B. Grassi (1908) et connu de plusieurs pays d'Europe et du Moyen-Orient (*tabl. I*), *Phlebotomus mascittii* n'avait jusqu'ici jamais été mentionné d'Espagne.

A l'occasion d'une enquête écologique effectuée en Catalogne en juillet 1983, 7 exemplaires de cette espèce ont été identifiés sur un total de 4 482 (*cf. tabl. II*) captures réalisées au piège adhésif (20 × 20 cm), le long d'un transect de 53 stations dans les régions de Camprodon (Province de Gérone) et du Massif de Montseny (Province de Barcelone). *Phlebotomus mascittii* était présent dans les stations suivantes :

* Laboratoire d'Écologie médicale et Pathologie parasitaire (Pr. J.-A. Rioux), Faculté de Médecine, 163, rue Auguste-Broussonnet, F 34000 Montpellier.

** Departamento de Parasitología, Facultad de Farmacia, Universidad de Barcelona, España.

Accepté le 8 novembre 1983.

TABLEAU I.

Pays	Mention <i>princeps</i>	Nomenclature utilisée
Chypre	S. Adler, 1946	<i>P. mascittii</i>
Corse	C. Toumanoff et R. Chassignet, 1954	<i>P. mascittii</i>
Crète	L. Parrot, 1936	<i>P. larroussei</i>
France continentale	L. Parrot et R. Durand-Delacre, 1952	<i>P. larroussei</i>
Grèce continentale	In P.P. Perflièv, 1968	<i>P. mascittii</i>
Israël	S. Adler et O. Theodor, 1931	<i>P. larroussei canaaniticus</i>
Italie continentale	B. Grassi, 1908	<i>P. mascittii</i>
Jordanie	In P.P. Perflièv, 1968	<i>P. mascittii</i>
Liban	L. Parrot et R. Martin, 1944	<i>P. larroussei</i>
Sardaigne	In E. Biocca et coll., 1977	<i>P. mascittii</i>
Sicile	In D. J. Lewis, 1982	<i>P. mascittii</i>
Suisse	H. Gaschen, 1956	<i>P. mascittii</i>
Syrie	In P.P. Perflièv, 1968	<i>P. mascittii</i>
Turquie	R. Houin et coll., 1971	<i>P. mascittii</i>
Yougoslavie	T. Simić, 1932	<i>P. perniciosus nitzulescui</i>

— STATION TE53. RN 115, à 2 km au nord de Sant-Joan-de-les-Abadesses. Coord. L 46,94G, I 6,66G. Alt. 780 m. Étage de végétation subméditerranéen, série du Chêne pubescent (abondance de l'Aulne, du Frêne et du Saule). Cavités dans les murs d'un édifice en ruines. Nombre de pièges 11 (0,88 m²), tendus le 27.VII, relevés le 02.VIII :

— *Phlebotomus mascittii* 1 ♀

TABLEAU II. — Total des captures réalisées en Catalogne en 1983 (53 stations de piégeage).

	♂	♀	Total	Densité P/m ²
<i>Phlebotomus ariasi</i>	204	22	226	2,31
<i>Phlebotomus perniciosus</i>	168	20	188	1,92
<i>Phlebotomus mascittii</i>	4	3	7	0,07
<i>Phlebotomus sergenti</i>	48	2	50	0,51
<i>Sergentomyia minuta</i>	1 385	2 626	4 011	11,13
TOTAL	1 809	2 673	4 482	15,94

— STATION TE54. Sant-Joan-de-les-Abadesses village. Coord. L 46,88G, I 6,63G. Alt. 750 m. Étage de végétation subméditerranéen, série du Chêne pubescent (abondance du Noisetier, du Bouleau, présence du Hêtre). Barbacanes de murs, mine abandonnée. Exp. S. Nombre de pièges : 101 (8,08 m²), tendus le 27.VII, relevés le 02.VIII :

— *Phlebotomus ariasi* 1 ♂
 — *Phlebotomus mascittii* 1 ♂ (fig. 1) 1 ♀
 — *Sergentomyia minuta* 1 ♀

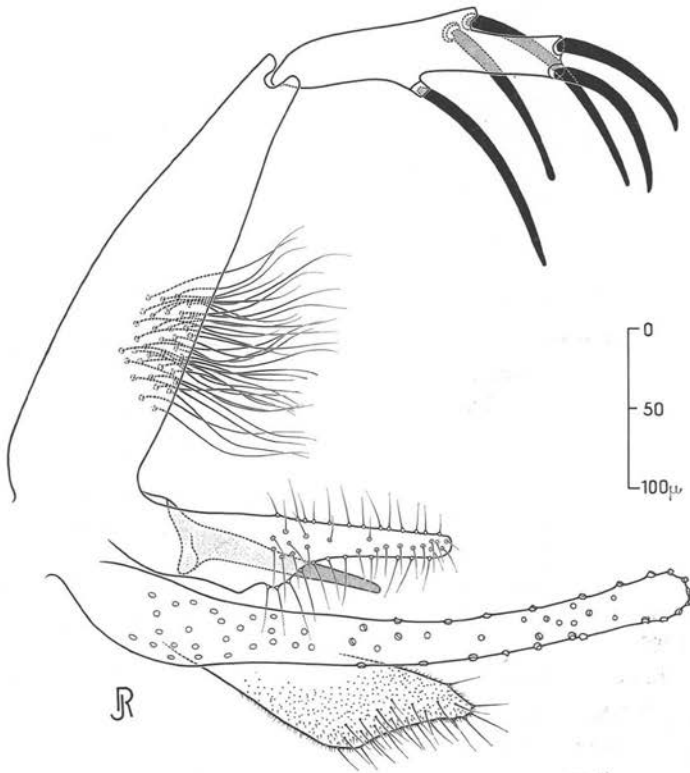


FIG. 1. — *Phlebotomus (Adlerius) mascittii* Grassi, 1908. Hypopygium ♂ (station TE 54).

— STATION TE56. RN 152, à 2 km au sud de Ripoll (complexe scolaire). Coord. L 46,84G, l 6,53G. Alt. 650 m. Étage de végétation subméditerranéen, série du Chêne pubescent (présence du Pin sylvestre, du Noisetier et de l'Aulne). Barbacanes dans un mur de soutènement, sur la rive droite du Rio Ter. Exp. NE. Nombre de pièges : 38 (3,04 m²), tendus le 27.VII, relevés le 02.VIII :

— <i>Phlebotomus ariasi</i>	6 ♂	.
— <i>Phlebotomus perniciosus</i>	2 ♂	1 ♀
— <i>Phlebotomus mascittii</i>	3 ♂	.

— STATION TE58. Santa María-de-Seva village. Coord. L 46,60G, l 6,73G. Alt. 650 m. Étage de végétation méditerranéen, série du Chêne vert. Barbacanes dans un mur de clôture. Exp. W. Nombre de pièges : 14 (1,12 m²), tendus le 27.VII, relevés le 02.VIII :

— <i>Phlebotomus ariasi</i>	15 ♂	3 ♀
— <i>Phlebotomus perniciosus</i>	18 ♂	.
— <i>Phlebotomus mascittii</i>	1 ♀
— <i>Sergentomyia minuta</i>	142 ♂	91 ♀

La découverte de *P. mascittii* en Espagne n'est pas pour nous surprendre, étant donné sa présence dans la vallée du Tech, sur le versant français des Pyrénées-Orientales. En juillet 1982, nous avons en effet récolté un exemplaire de cette espèce dans les barbacanes d'un mur de soutènement à Can Guillet, aux environs de Reynès. Alt. 370 m. Exp. SE. Végétation : chênaie mixte à *Quercus ilex* et *Q. pubescens* :

— <i>Phlebotomus ariasi</i>	20 ♂	2 ♀
— <i>Phlebotomus perniciosus</i>	7 ♂	.
— <i>Phlebotomus mascittii</i>	1 ♂	.
— <i>Phlebotomus sergenti</i>	1 ♂	.
— <i>Sergentomyia minuta</i>	7 ♀

En fait, il est logique de rencontrer *P. mascittii* dans la strate phytoécologique subméditerranéenne, soit en altitude aux limites de l'étage du Hêtre et du Pin sylvestre (TE 54), soit en fond de vallée humide et frais (TE, 53, TE 56). En France méridionale et en Corse, *P. mascittii* atteint d'ailleurs l'étage montagnard. Au nord, on le rencontre à plus basse altitude dans les zones de caractère médioeuropéen telles que la Normandie, la région parisienne et la plaine alsacienne. Rappelons que la femelle est agressive en plein jour, dans les grottes, les tunnels (C. Toumanoff et R. Chassignet, 1954 ; Corse) et les habitations (J.-A. Rioux et coll., 1969 ; Cévennes). Dans le sud de la France, les femelles capturées au piège CDC n'ont jamais été observées à l'état nullipare, constatation qui amène à considérer l'espèce comme autogène (E. Guilvard et coll., 1980).

En définitive, la liste des Phlébotomes d'Espagne s'établit comme suit :

- *Phlebotomus (Phlebotomus) papatasi* (Scopoli, 1786)
- *Phlebotomus (Larrousius) ariasi* Tonnoir, 1921
- *Phlebotomus (Larrousius) longiscuspis* Nitzulescu, 1930
- *Phlebotomus (Larrousius) perniciosus* Newstead, 1911
- *Phlebotomus (Adlerius) mascittii* Grassi, 1908
- *Phlebotomus (Paraphlebotomus) alexandri* Sinton, 1928
- *Phlebotomus (Paraphlebotomus) chabaudi* Croset, Abonnenc et Rioux, 1970
- *Phlebotomus (Paraphlebotomus) sergenti* Parrot, 1917
- *Sergentomyia (Sergentomyia) minuta* (Rondani, 1843)

BIBLIOGRAPHIE

- ADLER S., THEODOR O. : Investigations on Mediterranean Kala-azar. III. The sandflies of the mediterranean basin. Distribution and bionomics of sandflies in Catania and district. *Proc. R. Soc. (B)*, 1931, 108, 464-480.
- ADLER S. : The sandflies of Cyprus (Diptera). *Bull. Ent. Res.*, 1946, 36, 497-511.
- BIOCCA E., COLUZZI A., CONSTANTINI R. : Distribution des différentes espèces de Phlébotomes en Italie et transmission des leishmanioses et de quelques arboviroses. In : *Écologie des leishmanioses*, pp. 157-167. CNRS, Paris, 1977.
- GASCHEN H. : Présence de *Phlebotomus mascittii* Grassi, 1908 dans le canton de Vaud. *Mitt. Schweiz. Ent. Gaz.* 1956, 29, 223-225.
- GRASSI B. : Intorno ad un nuovo Flebotomo. *Atti Accad. Naz. Lincei R.*, 1908, 17, 681-682.
- GUILVARD E., WILKES T. J., KILLICK-KENDRICK R., RIOUX J. A. : Écologie des leishmanioses dans le sud de la France. 15. Déroulement des cycles gonotrophiques chez *Phlebotomus*

- ariasi* Tonnoir, 1921 et *P. mascittii* Grassi, 1908 en Cévennes. Corollaire épidémiologique. *Ann. Parasitol. Hum. Comp.*, 1980, 55, 659-664.
- HOUIN R., ABONNENC E., DENIAU M. : Phlébotomes du sud de la Turquie. *Ann. Parasitol. Hum. Comp.*, 1971, 46, 633-652.
- LEWIS D. J. : A taxonomic review of the genus *Phlebotomus* (Diptera, Psychodidae). *Bull. British Museum (Natural History)*, 1982, 45, 121-209.
- PARROT L. : Notes sur les Phlébotomes. XIX. Phlébotomes de Crète. *Arch. Inst. Pasteur Algérie*, 1936, 14, 50-52.
- PARROT L., MARTIN R. : Notes sur les Phlébotomes. XLII. Sur *Phlebotomus larroussei* var. *canaanicus*. *Arch. Inst. Pasteur Algérie*, 1944, 22, 47-51.
- PARROT L., DURAND-DELACRE R. : Notes sur les Phlébotomes. LXVI. Sur le mâle de *Phlebotomus mascittii* et sur sa présence en France. *Arch. Inst. Pasteur Algérie*, 1952, 30, 393-397.
- PERFILIEV P. P. : Phlebotominae. Translation of *Phlebotomidae, Fauna of S.S.S.R.* (N.S.), 1966 Ed. Israel Program of Scientific Translations, Jerusalem, 1968, x + 363 p.
- RIOUX J.-A., GOLVAN Y. J., CROSET H., TOUR S., HOUIN R., ABONNENC E., PETITDIDIER M., VOLLHARDT Y., DEDET J. P., ALBARET J. L., LANOTTE G., QUILICI M. : Épidémiologie des leishmanioses dans le sud de la France. *Monographie INSERM*, 1969, 37, 223 p.
- SIMIĆ T. : Présence à Scoplje d'une nouvelle variété de *Phlebotomus perniciosus*. *Ann. Parasitol. Hum. Comp.*, 1932, 10, 431-433.
- TOUMANOFF C., CHASSIGNET R. : Contribution à l'étude des Phlébotomes en Corse. *Bull. Inst. Nat. Hyg.*, 1954, 9, 664-687.