

CONFIRMATION DE L'EXISTENCE EN FRANCE CONTINENTALE DE *PHLEBOTOMUS SERGENTI* PARROT, 1917

J.-A. RIOUX, D. JARRY, R. MAAZOUN et K. WALLBANKS*

En France continentale, *Phlebotomus sergenti* Parrot, 1917 n'était connu jusqu'à ce jour que d'une seule localité, le village de Saint-Menet (B.-du-R.) où E. Pringault l'avait récolté en 1920. Sur un lot de 196 Phlébotomes capturés à l'intérieur d'un appartement du 15 juillet au 29 septembre, l'auteur avait identifié 5 *Phlebotomus sergenti* ♂, détermination confirmée par L. Parrot, F. Larrousse, J. Mansion et C. França. Nous ajoutons aujourd'hui un nouveau point de capture, le département des Pyrénées-Orientales.

Du 5 au 11 août et du 6 au 14 août 1981, nous réalisons une campagne de piégeages dans 94 stations des Pyrénées-Orientales (Aspres, Vallespir, Albères, Côte Vermeille). L'échantillonnage, effectué au piège adhésif selon la méthode des itinéraires transects (J. A. Rioux et coll., 1967), porte sur 12 204 Phlébotomes (3 058 pièges = 244,64 m²). *Phlebotomus sergenti* est identifié dans la station de Calmeilles (Aspres)¹, située à 500 mètres d'altitude, à l'étage méditerranéen, série du Chêneliège². Sur 46 pièges (3,68 m²) posés, 80 Phlébotomes sont identifiés :

<i>Phlebotomus (Larrousius) ariasi</i> Tonnoir, 1921	: 30 ♂, 12 ♀
<i>Phlebotomus (Adlerius) mascittii</i> Grassi, 1908	: 2 ♂ .
<i>Phlebotomus (Larrousius) perniciosus</i> Newstead, 1911	: 6 ♂, 2 ♀
<i>Phlebotomus (Paraphlebotomus) sergenti</i> Parrot, 1917	: 1 ♂, 1 ♀
<i>Sergentomyia (Sergentomyia) minuta</i> (Rondani, 1843)	: 20 ♂, 6 ♀

L'individu ♂ capturé ne diffère pas morphologiquement (*fig. 1*) des exemplaires corses, espagnols ou nord-africains.

Ainsi, l'existence de *Phlebotomus sergenti* en France continentale se trouve confirmée. Sa découverte dans les Pyrénées-Orientales n'est d'ailleurs pas pour nous surprendre, étant donné sa présence toute proche dans les provinces espagnoles de Barcelone (R. Zariquiey, 1944 ; J. Vives Sabater, 1954) et de Gérone (R. Zariquiey, 1944). Rappelons que *Phlebotomus sergenti* est connu de Corse où il occupe le N.E. de

* Laboratoire d'Écologie médicale et Pathologie parasitaire (Pr. J. A. Rioux), Faculté de Médecine, rue Auguste Broussonnet, F 34000 Montpellier.

1. Carte I.G.N. au 25 000^e, série bleue, n° 2449 Ouest, feuille de Vinça 1980, coordonnées en grades : 47,300 lat. N, 0,375 longit. O.

2. Carte de la végétation de la France, n° 78, Perpignan, 2^e édition par H. Gaussen, C.N.R.S., 1972.

Accepté le 31 janvier 1982.

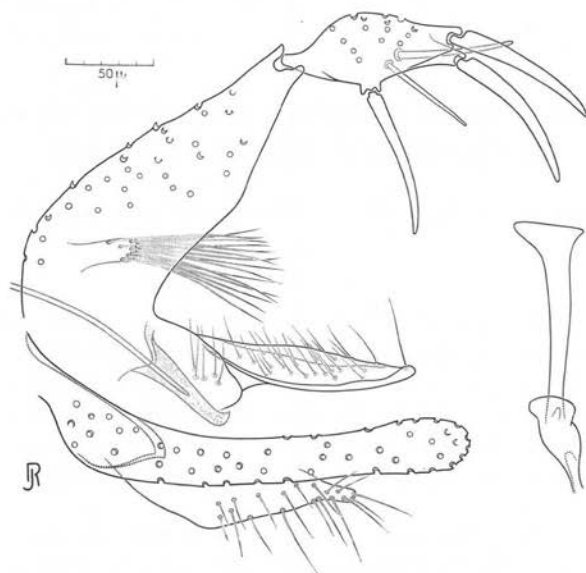


FIG. 1. — *Phlebotomus sergenti* Parrot, 1917. Genitalia de l'exemplaire ♂ récolté à Calmeilles (P.O.). Le style droit, présenté ici, comporte cinq épines (une épine interne supplémentaire). A l'inverse, le style opposé (gauche) n'en comporte que trois (absence d'épine interne). En bas et à droite : pompe génitale.

l'île, du Cap à la Castagniccia (J. A. Rioux et coll., 1970). En Italie, l'espèce a été observée en Campanie et en Sicile (E. Biocca et coll., 1977 ; D. J. Lewis, 1982). Sa répartition mondiale s'étend largement d'Ouest en Est, du Maroc au Cachemire. Elle atteint au Sud le Yémen et au Nord la Crimée.

BIBLIOGRAPHIE

- BIOCCA E., COLUZZI A., CONSTANTINI R. : Distribution des différentes espèces de Phlébotomes en Italie et transmission des leishmanioses et de quelques arboviroses. *In* : Écologie des leishmanioses, *Coll. Int. C.N.R.S.*, 1977, n° 239, 157-167.
- LEWIS, D. J. : A taxonomic review of the genus *Phlebotomus* (Diptera : Psychodidae). *Bull. Br. Mus. nat. Hist. (Ent.)*, 1982, 45, 121.-209.
- PRINGAULT E. : Les Phlébotomes dans la région marseillaise. *Bull. Soc. Path. exot.*, 1920, 13, 809-810.
- RIOUX J. A., GOLVAN Y. J., CROSET H., HOUIN R., JUMINER B., BAIN O., TOUR S. : Écologie des leishmanioses dans le sud de la France. I. Les Phlébotomes. Échantillonnage, éthologie. *Ann. Parasitol. Hum. Comp.*, 1967, 42, 561-603.
- RIOUX J. A., GOLVAN Y. J., CROSET H., TOUR S., HOUIN R., ABONNENC E., PETITDIDIER M., VOLLHARDT Y., DEDET J. P., ALBARET J. L., LANOTTE G., QUILICI M. : Épidémiologie des leishmanioses dans le sud de la France. *Monographie I.N.S.E.R.M.*, 1969, n° 37, 223 p.
- RIOUX J. A., HOUIN R., BAUDOY J. P., CROSET H., TOUR S. : Présence en Corse de *Phlebotomus (Paraphlebotomus) sergenti* Parrot, 1917. *Ann. Parasitol. Hum. Comp.*, 1970, 45, 343-356.
- VIVES SABATER J. : Especies de *Phlebotomus* halladas en Barcelona y sus alrededores. *Revta. Sanid. Hig. públ.*, 1954, 28, 301-341.
- ZARIQUIEY R. : Contribución al conocimiento de la distribución de los *Phlebotomus* en España. *Graellsia*, 1944, 2, 15-20.