

Sur la morphologie du Rictulaire du Nycticèbe

Pterygodermatites nycticebi (Mönnig, 1920)

(Nematoda, Rictulariidae)

par J.-C. QUENTIN* et M. KRISHNASAMY**

* Laboratoire de Zoologie (Vers), associé au C.N.R.S., Muséum national d'Histoire naturelle, 43, rue Cuvier, 75231 Paris Cedex 05 et Laboratoire de Biologie, Faculté des Sciences et Techniques de Sfax (Tunisie)

** Division of Medical Ecology, Institute for Medical Research (I.M.R.), Kuala Lumpur, Malaisie.

Résumé.

Description du mâle, jusqu'alors inconnu, de *Pterygodermatites nycticebi* (Mönnig, 1920) et étude des structures céphaliques et cuticulaires de la femelle. Ce Rictulaire présente une morphologie évoluée comparable à celle des autres mâles de Rictulariidae parasites de Carnivores Viverridés et de Primates.

Summary.

On the morphology of the Rictularid, *Pterygodermatites nycticebi* (Mönnig, 1920) (Nematoda, Rictulariidae) of the slow Loris.

Description of the male *Pterygodermatites nycticebi* (Mönnig, 1920) unknown until the present study, and a study of the cephalic and cuticular structures of the female. This rictularid has a morphological evolution comparable to that of other males of the Rictulariidae parasitic in viverrid carnivores and in primates.

Accepté le 13 septembre 1979.

Matériel étudié

Un mâle de *Pterygodermatites nycticebi* (Mönnig, 1920) parasite d'un *Nycticebus coucang* capturé à Bukit Lagong Kepong, Malaisie, le 23.10.63, enregistré à l'I.M.R. sous le n° 74149 et au MNHN sous le n° Sf 106.

Deux femelles parasites d'un Nycticèbe capturé à Bundi Tahon, Kinabalu, Malaisie, le 12.12.65, enregistrés à l'I.M.R. sous le n° 2815 et au MNHN sous le n° Sf 107.

Description.

Ouverture buccale dorsale bordée principalement d'un épais bourrelet ventral et de deux bourrelets amphidiaux. Appareil sensoriel déformé par la migration dorsale des papilles labiales internes. Celles-ci conservent leurs structures normales chez le mâle et s'accompagnent d'ornementations cuticulaires complexes chez la femelle.

Mâle (fig. 1):

Capsule buccale aplatie dorso-ventralement, profonde de 32 μm , présentant un diamètre transversal de 50 μm ; longueur de la paroi dorsale 18 μm ; rebord dorsal de la capsule ornée de six denticules; rebord ventral formé d'une seule apophyse; trois dents buccales saillantes, une dorsale découpée en six denticules et deux dents latéro-ventrales. Longueur du corps 4 680 μm , largeur 300 μm ; anneau nerveux, pore excréteur et deirides situés respectivement à 230 μm , 250 μm et 400 μm de l'apex à des distances correspondant aux niveaux successifs de la 5^e, 6^e et 9^e paires de peignes; œsophage musculaire long de 340 μm , s'arrêtant au niveau de la 8^e paire de peignes, œsophage glandulaire long de 3 540 μm , communiquant avec l'intestin au niveau de la 33^e paire de peignes; éléments cuticulaires disposés en deux rangées latéro-ventrales et au nombre de 66 paires, transition entre « peignes » et « épines » graduelle entre la 40^e paire et la 45^e paire, présence d'une crête cuticulaire impaire précloacale longue de 84 μm et située à 66 μm en avant du cloaque. Testicule extrêmement contourné remontant à mi-longueur du corps. Bourse caudale ornée de fins bourrelets longitudinaux cuticulaires; dix paires de papilles sessiles alignées en deux files sub-ventrales; huit paires sont regroupées deux par deux, une paire de phasmides. Deux spicules égaux longs de 80 μm , larges de 7 μm chacun; gubernaculum absent; longueur de la queue 146 μm .

Femelle (fig. 2):

Les deux femelles sont immatures et de mêmes dimensions. Capsule buccale aplatie dorso-ventralement, profonde de 40 μm , présentant un diamètre transversal de 57 μm , longueur de la paroi dorsale 20 μm , rebord dorsal de la capsule orné de

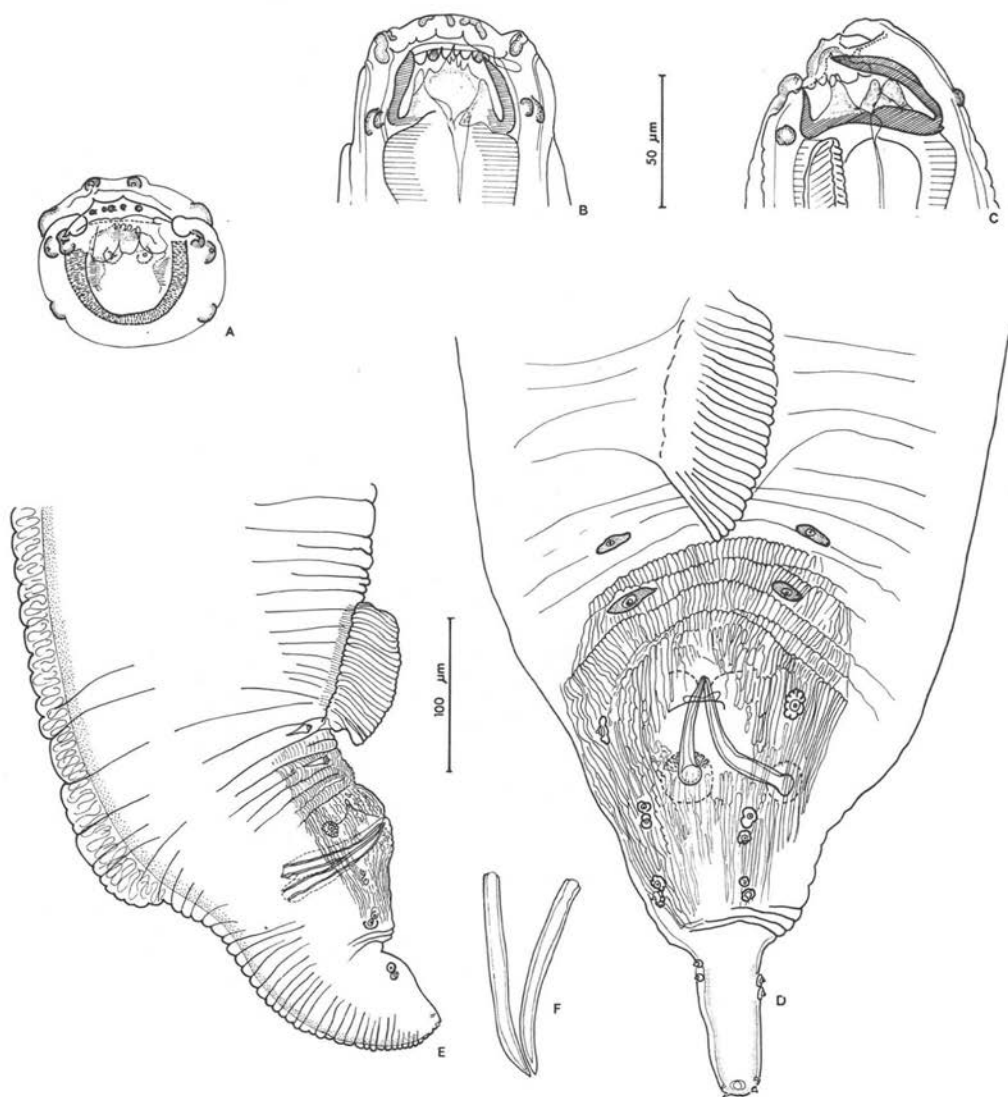


Fig. 1. *Pterygodermatites nycticebi* (Mönnig, 1920), Mâle. A, B, C, tête en vue apicale, en vue dorsale, en vue latérale droite; D, bourse caudale en vue ventrale; E, bourse caudale en vue latérale; F, spicules.

A, B, C, D, F: éch. 50 μm; E: éch. 100 μm.

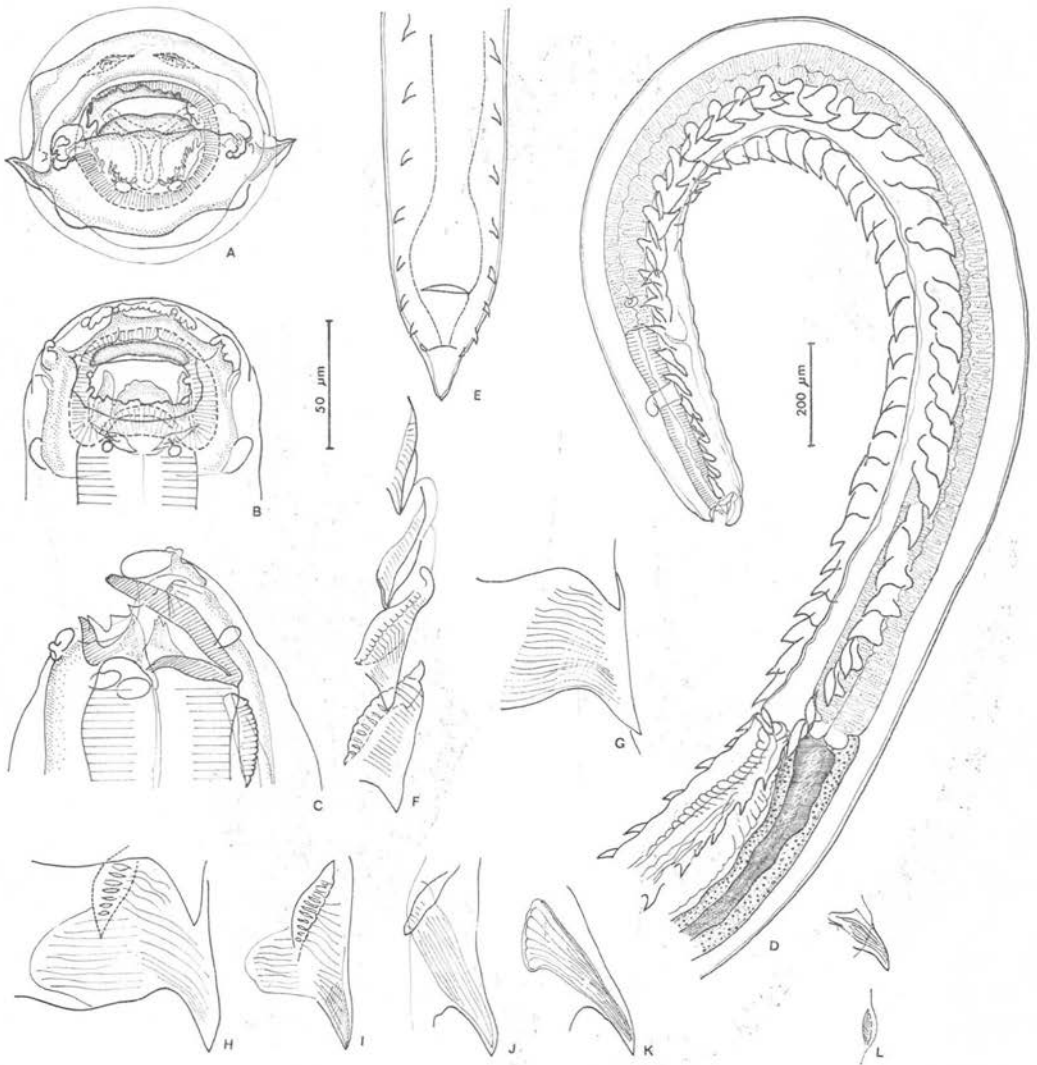


Fig. 2. *Pterygodermatites necticebi* (Mönnig, 1920), Femelle. A, B, C, tête en vue apicale, en vue dorsale, en vue latérale droite; D, détail de la région œsophagienne du corps en vue latérale; E, région caudale en vue ventrale; F, éléments cuticulaires gauches des 4 premières paires; G, peigne cuticulaire de la 10^e paire; H, peigne cuticulaire de la 30^e paire; I, élément cuticulaire au niveau de la 43^e paire au niveau du vagin; J, K, éléments cuticulaires de la 48^e et 60^e paires; L, éléments cuticulaires de la 92^e et 93^e paires.

A, B, C, F, G, H, I, J, K, L: éch. 50 µm; D, E: éch. 200 µm.

dix denticules, rebord ventral formé d'une seule apophyse, trois dents buccales saillantes, une dorsale découpée en cinq denticules et deux latéro-ventrales. Longueur de corps 7 800 μm , largeur dans la deuxième moitié du corps 320 μm ; anneau nerveux, pore excréteur et deirides respectivement situés à 240 μm , 380 μm et 480 μm de l'apex, à des distances correspondant aux niveaux successifs de la 6^e, 8^e et 9^e paires de peignes; œsophage musculaire long de 380 μm , s'arrêtant au niveau de la 8^e paire de peignes, œsophage glandulaire long de 2 660 μm communiquant avec l'intestin au niveau de la 43^e paire de peignes, vulve située au même niveau à 2,320 μm de l'apex; éléments cuticulaires disposés en deux rangées latéro-ventrales et au nombre de 93 paires; transition entre « peignes » et « épines » entre la 43^e et la 50^e paire.

Discussion

Les structures céphaliques de ces Rictulaires sont comparables chez le mâle et chez la femelle. Le dessin général de l'ouverture buccale et celui de l'évolution des éléments cuticulaires correspondent aux figures données par Mönnig (1920) de *P. nycticebi*. Nous pensons donc que nos spécimens appartiennent à une même espèce et que celle-ci s'identifie à *Pterygodermatites nycticebi* (Mönnig, 1920) récolté chez le même hôte *Nycticbus coucang* à Java.

L'espèce *P. nycticebus* appartient au sous-genre *Mesopectines* Quentin, 1969 (a) qui rassemble des espèces d'Afrique et d'Asie parasites de Rongeurs, de Carnivores Viverridés et de Primates. Dans ce groupe les Rictulaires parasites de Viverridés et de Primates ont en commun les caractères suivants :

— denticules du pourtour oral remplacés sur le côté ventral de la capsule par une ou plusieurs apophyses, mâles présentant 60 à 68 paires d'éléments cuticulaires, papilles cloacales alignées en deux files sub-ventrales avec tendance au regroupement, spicules égaux. Il s'agit des espèces *P. alphi* (Lubimov, 1933) (mâle décrit par Chabaud et Petter, 1958), *P. dollfusi* (Chabaud et Rousselot, 1956), mâle décrit par Quentin, 1969 (b), *P. houdemeri* (Hsü, 1935), *P. leiperi* (Ortlepp, 1961), *P. mjöbergi* (Baylis, 1928) (mâle décrit par Chen, 1937), *P. paradoxuri* (Tubangui et Masilungan, 1938).

Références bibliographiques

- Baylis H. A., 1928 : Some further parasitic worms from Sarawak. *Ann. Mag. Nat. Hist.*, 10, 606-615.
- Chabaud A. G., Rousselot R., 1956 : Deux nouveaux *Rictularia* (Nematoda Thelaziidae) d'Afrique équatoriale. *Ann. Parasitol. Hum. Comp.*, 31, 255-265.
- Chabaud A. G., Petter A. J., 1958 : Les Nématodes parasites de Lémuriens malgaches. *Mem. Inst. Sci. Madagascar*, sér. A, 12, 139-158.
- Chen H. T., 1933 : A preliminary report on a survey of animal parasites of Canton, China, rats. *Lingnan Sci. J.*, 12, 65-74.
- Hsü H. F., 1935 : A study of some Strongyloidea and Spiruroidea from French Indo-China and of *Thelazia chungkingensis* Hsü, 1933 from China. *Zeitsch. Parasitenk.*, 7, 579-600.

- Lubimov M. P., 1933 : Rictularioseseuche bei Affen der Moskaner Tiergartens. *Z. Infektionskr.*, 44, 250-260.
- Monnig H. O., 1920 : *Filaria nycticebi*. Eine neue Filaria aus dem *Nycticebus*. *Zentralbl. Bakteriol. Parasitenk. Infektioskr., Abt. I, Orig.*, 85, 216-221.
- Ortlepp R. J., 1961 : On two Rictularias and a Filariid from South African wild carnivores. *J. Helminth. R.T. Leiper*, supplement, 131-140
- Quentin J.-C., 1969 (a) : Essai de classification des Nématodes Rictulaires. *Mem. Mus. Nat. Hist. Nat.*, n. s., 54, 57-115.
- Quentin J.-C., 1969 (b) : Description du mâle de *Pterygodermatites dollfusi* (Chabaud et Rousselot, 1956) (Nematoda Rictulariidae). *Bull. Mus. Nat. Hist. Nat.*, 2^e sér., 41, 338-342.
- Tubangui M. A., Masilungan, 1931 : Nematodes in the collection of the Philippine Bureau of Science, III. *Philippine J. Sci.*, 64, 257-267.
-