

Baeodasymyia modesta n. g., n. sp.,
de la République d'Haïti
(Diptera, Ceratopogonidae)

par J. CLASTRIER et C. RACCURT

Muséum national d'Histoire naturelle, Entomologie,
45, rue Buffon, F 75005 Paris
Institut Français d'Haïti, C.P. 131, Port-au-Prince, Haïti

Résumé.

Les auteurs décrivent un nouveau genre et une nouvelle espèce de Ceratopogonidae : *Baeodasymyia modesta* n.g. n.sp. qui possèdent une certaine affinité avec les genres *Paradasyhelea* Macfie, 1940 et *Baeohelea* Wirth et Blanton, 1970.

Summary.

Baeodasymyia modesta n. g., n. sp. from the Republic of Haïti (Diptera, Ceratopogonidae).

The authors describe a new genus and a new species of Ceratopogonidae : *Baeodasymyia modesta* n.g., n.sp., which somewhat resemble the two genera *Paradasyhelea* Macfie, 1940 and *Baeohelea* Wirth and Blanton, 1970.

Des prélèvements de boue effectués en République d'Haïti, nous ont fourni une douzaine de Cératopogonides terne et de taille extrêmement réduite, qui ne sollicitaient guère l'attention. Leur examen a cependant montré qu'ils possédaient un ensemble de caractères assez rares, les séparant de tous les genres et espèces connus. Nous décrivons successivement cette espèce, puis le genre qu'elle définit.

Accepté le 7 décembre 1978.

Baeodasymyia modesta n.g., n.sp.**Mâle, Femelle.**

Longueur du corps mesurée depuis le bord antérieur du mésonotum jusqu'à l'extrémité de la pince génitale (♂) ou de l'abdomen (♀) : 700 μ .

YEUX très largement séparés par un intervalle en forme de V (*fig. 1, F*) ; brièvement et densément pubescents. *Vertex* d'un jaune brunâtre très clair ; *occiput* brun. *Front* présentant une tubérosité médiane brunâtre ; transversale et bilobée chez le ♂, cordiforme chez la ♀ ; le reste de la face jaune clair.

ANTENNE brun clair, sauf le torus qui est brun sombre. Les deux premiers articles de la forme habituellement observée ; I nu chez le ♂, portant chez la ♀ une rangée de 4 soies sur son bord interne. Chez le ♂, le flagelle ne compte que 10 articles (*fig. 1, A*) : III subglobuleux, à pédicule long, étroit, cylindrique ; les articles suivants assez massifs, mal individualisés, progressivement et très légèrement rétrécis jusqu'à VIII ; IX nettement plus long et plus étroit que les précédents. Tous ces articles portent des poils du panache peu nombreux et de longueur médiocre. On observe en outre 4 sensilla coeloconica sur III, et 2 s. trichodea légèrement dilatés à leur extrémité, sur III-VIII. Les articles X et XI sont comparables à IX par leur longueur et leur forme générale, mais ils portent 2 verticilles de s. chaetica, l'un situé à la base, l'autre dans la partie médiane qui est légèrement grossie, offrant ainsi une certaine analogie avec la portion d'antenne correspondante de nombreux *Dasyhelea* ; XII, plus court que les précédents, cylindrique, sans stylet apical, présente seulement un verticille basal de s. chaetica. Les 4 derniers flagellomères portent encore de rares s. basiconica, et l'ensemble de l'antenne, à l'exception du premier article, est couvert d'une courte pubescence. Longueurs respectives des articles III-XII : 50, 25, 23, 23, 25, 23 ; 46 ; 46 ; 45, 38 μ .

Chez la ♀, l'antenne est à 15 articles (*fig. 1, D*) : III comme chez le mâle, à pédicule court ; IV-X subégaux et progressivement plus étroits ; XI-XV progressivement plus longs, sans changement de forme important entre X et XI, et sans stylet sur le dernier. Partout, un verticille basal de 6 à 7 s. chaetica, assez brefs sur III et IV, longs et très longs sur V-XV. En outre : 4 s. coeloconica sur une face de III, et 2 s. trichodea assez grêles, légèrement dilatés à leur extrémité, sur l'autre face ; 2 s. trichodea semblables aux précédents et pareillement disposés, sur IV-X ; quelques s. basiconica sur XI-XV. Pubescence comme chez le mâle. Longueurs respectives des articles III-XV : 38, 18, 16, 18, 16, 16, 16, 18, 20, 22 : 26 : 25 : 38 μ .

PALPE d'un jaunâtre très pâle et à 2 articles seulement (*fig. 1, F*). Le premier, assez massif chez la ♀, un peu moins chez le ♂, porte sur sa face interne une fossette sensorielle de taille réduite mais bien formée, dont la profondeur est au moins égale à la largeur. Le dernier, très largement massué, est environ trois fois plus court et moins large que le précédent. Longueurs respectives des deux articles : ♂, 37 et 10 μ ; ♀, 32 et 11 μ .

CLYPEUS jaune brunâtre clair ; très large et à bord postérieur arrondi ; portant dans sa partie distale 3 à 4 soies (♂), ou de 6 à 7 (♀), irrégulièrement disposées suivant une ligne transversale (*fig. 1, F*). Trompe extrêmement courte ; pièces buccales rudimentaires ; gaine en forme de diabolos et jaune pâle (*fig. 1, F*).

MÉSONOTUM brun dans sa partie médiane, jaune brunâtre latéralement. Soies relativement nombreuses ; en particulier, une rangée de 3 à 4 le long du bord latéral, en avant de la suture transverse, et 3 en arrière. *Scutellum* jaune brunâtre ; 3 soies groupées en triangle dans la partie médiane, et une à chaque extrémité. *Post-scutellum* brun clair, nu. *Pleures* de la même teinte que le bord latéral du mésonotum sur la moitié dorsale ; brunâtres sur la moitié ventrale.

AILE hyaline ; non lobée ; costa très courte (0,28 de la longueur de l'aile chez le ♂, 0,30 chez la ♀) ; les 2 cellules radiales absentes ; r-m fortement oblique (*fig. 1, G*). Nervures distales non brunies et leur tracé non évident. Macrotriches presque entièrement perdues sur tous les exemplaires, et sur l'allotype en particulier ; celles qui restent longues et fortes, un peu élargies dans leur partie médiane, comme chez les *Forcipomyia*. Elles sont très abondantes sur les bords, beaucoup moins ailleurs, mais s'étendent jusqu'au voisinage de l'arculus. Longueur de l'aile, de la costa, largeur, pour les deux sexes : ♂, 436, 126, 200 μ ; ♀, 400, 125, 220 μ . *Balancier* à tige légèrement brunie et bouton incolore.

PATTES : hanches brunes ; le reste entièrement d'un jaune brunâtre très pâle. Tous les articles cylindriques, normalement constitués, mais le 5^e tarsomère légèrement grossi au milieu. Pas d'éperon ni de peigne sur le tibia aux deux paires antérieures. Sur le tibia postérieur : éperon de taille moyenne, noirâtre ; grand peigne à 5 dents, dont la première depuis l'éperon est nettement détachée des autres, et aussi de beaucoup la plus longue et la plus forte. Une rangée de très longs poils sur le bord dorsal du tibia aux deux paires postérieures. Rapport tarsal (longueur du basitarse postérieur/longueur du 2^e tarsomère) : 2,9 chez le ♂, et 2,8 chez la ♀. Aucune spinule sur les tarsomères ; brosse du basitarse postérieur formée d'une seule rangée de soies longues, fortes, acérées. Griffes courtes, simples, égales, à peine incurvées à leur extrémité ; celle-ci très brièvement bifide chez le ♂, acérée chez la ♀. Chacune des griffes porte à la base une soie de même longueur, considérablement élargie en forme de palette, ou raquette lancéolée, translucide, et assez difficile à mettre en évidence. Son bord proximal au contraire, légèrement brun, est bien visible et peut être pris pour une simple soie filiforme. Pas d'empodium vu. Longueur, en microns, des fémurs, tibias et tarsomères, pour les pattes pro, méso et métathoraciques :

♂	150	155	62	26	24	24	26	♀	154	160	64	24	23	23	26
	200	230	72	28	25	28	28		195	220	77	30	26	28	28
	174	170	70	24	22	24	25		180	178	72	26	24	25	25

ABDOMEN brunâtre, plus ou moins assombri sur les deux derniers segments. Chez la ♀, une sclérisation génitale légère mais visible sans difficulté et une seule spermatheque (*fig. 1, E*). Celle-ci proportionnellement volumineuse ; bien pigmentée ; plissée

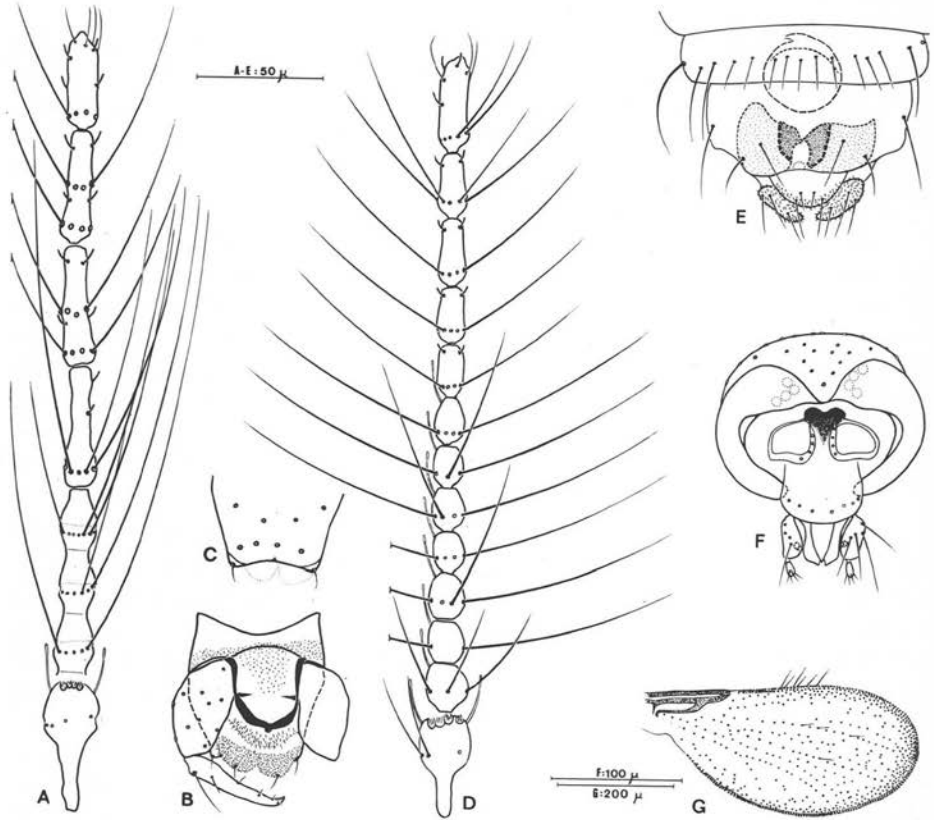


Fig. 1. — *Baeodasymyia modesta* n.g., n. sp., ♂ (A-C) et ♀ (D-G). A : articles III et VI-XII de l'antenne (sensilla trichodea non représentés sur VI-VIII). B : pince génitale en vue ventrale. C : extrémité du IX^e tergite en vue dorsale. D : articles III-XV de l'antenne (une seule rangée de sensilla trichodea est visible ; l'autre se trouve sur la face cachée du flagelle). E : extrémité de l'abdomen en vue ventrale. F : tête, sans les antennes, en vue ventrale (pubescence des yeux omise). G. : aile de l'allotype (les macrotriches sont représentées d'après un paratype).

sur tous les exemplaires mais paraissant suglobuleuse (30 μ . de diamètre) ; munie dans sa partie antérieure (proximale) d'un col en entonnoir, court, brièvement recourbé à 90° environ par rapport à l'axe de la spermathèque, et le plus souvent caché par celle-ci.

PINCE GÉNITALE (*fig. 1, B, C*) du même brun que les deux derniers segments abdominaux ; réduite en taille et en organisation. IX° sternite court, largement et profondément échancré sur le bord proximal, beaucoup moins sur le bord distal ; spicules peu nombreux, groupés dans la partie basale et médiane de la membrane. IX° tergite modérément rétréci depuis la base ; son bord postérieur concave ; processus apico-latéraux larges et courts, triangulaires, faisant à peine saillie et portant une seule soie. Sur la partie ventrale du tergite, deux lobes charnus et velus de grande taille, et un lobe médian également velu, plus court que les précédents. Coxite et dististyle sans particularité ; le premier muni d'un apodème basal fortement sclérifié, court et acéré, dirigé transversalement. Edéage en U largement ouvert plutôt qu'en Y, la branche médiane, extrêmement brève, n'apparaissant pas toujours sur les préparations. Il n'a pas été vu de formation pouvant être assimilée aux paramères.

République d'Haïti. Bois d'Eau (localité située au nord de l'île, à quelques kilomètres à l'intérieur des terres, en plaine, entre Port-Margot et Bayeux) : obtenu d'éclosion à partir d'un échantillon de boue prélevé en bordure d'un marais ombragé, le 8 février 1975 : 4 ♂, 8 ♀. Quartier Morin (même localisation géographique que précédemment ; à proximité du pont situé sur la route reliant Cap-Haïtien à Quartier Morin) : obtenu d'éclosion à partir d'un échantillon de boue prélevé en bordure de la rivière, également ombragée, le 5 mars 1975 : 1 ♂.

Holotype ♂, allotype ♀, paratypes, déposés au Laboratoire d'Entomologie du Muséum.

Par l'écartement considérable des yeux et leur pubescence ; la présence de sensilla coeloconica sur le 3° article antennaire ; la réduction du nombre des articles du palpe ; l'extrême réduction de la trompe et des pièces buccales ; l'absence des deux cellules radiales ; le rapport costa/longueur de l'aile inférieur à 0,5 ; les griffes petites, simples, égales, cette espèce se rapproche du genre *Paradasyhelea* Macfie, 1940 (dont la position systématique a été ultérieurement précisée par Wirth et Lee, 1959 ; Wirth et Blanton, 1969), ainsi que du genre *Baeohelea* Wirth et Blanton, 1970.

Elle s'en sépare cependant par d'autres caractères : présence sur le palpe d'une fossette sensorielle bien individualisée ; rapport costa/longueur de l'aile nettement plus faible ; absence d'éperon sur le tibia prothoracique ; rapport tarsal plus élevé ; en outre, chez le ♂, par divers caractères antennaires (nombre d'articles, forme des quatre derniers ; présence d'un verticille médian de s. chaetica sur l'antépénultième et le suivant), et chez la ♀, par la présence d'une sclérisation génitale. Elle s'écarte encore de *Paradasyhelea* par une réduction des articles du palpe plus prononcée ; chez le ♂, par la forme du genitalia et l'absence de paramères. Elle s'écarte enfin de *Baeohelea* par la présence de macrotriches alaires nombreuses, longues et fortes ; chez le ♂, par la présence d'un panache sur l'antenne.

Cet ensemble de divergences nous conduit à considérer que l'espèce étudiée représente un genre nouveau, qui se trouve défini par les lignes précédentes, et nommé *Baeodasymyia*, afin de rappeler ses affinités avec chacun des deux autres genres examinés.

Bibliographie

- Macfie (J.W.S.), 1940 : The genera of Ceratopogonidae. *Ann. trop. Med. Parasitol.*, 34, 13-30.
- Wirth (W.W.), Blanton (F.S.), 1969 : A new nearctic species of the genus *Paradasyhelea* Macfie (Diptera : Ceratopogonidae). *Pan-Pacific Entom.*, 45, 97-100.
- Wirth (W.W.), Blanton (F.S.), 1970 : Notes on *Brachypogon* Kieffer (Diptera, Ceratopogonidae), a new species, and two new neotropical genera of the tribe Ceratopogonini. *Florida Entomol.*, 53, 93-104.
- Wirth (W.W.), Lee (D.J.), 1959 : The genus *Paradasyhelea* Macfie, with descriptions of two new species from Eastern Australia (Diptera : Ceratopogonidae). *Bull. Brooklyn Entomol. Soc.*, 54, 114-121.
-