

Sergentomyia (*Sergentomyia*) *bergerardi* n. sp.

(Diptera-Phlebotominae)

Espèce nouvelle récoltée
en République Populaire du Congo

par J. TROUILLET et G. VATTIER-BERNARD

(Collaboration technique: A.-S. BIMANGOU)

*Département de Biologie animale, Equipe de Bio-écologie des Vecteurs,
Faculté des Sciences, B.P. 69, Brazzaville, République populaire du Congo.*

Résumé.

Sergentomyia bergerardi, nouvelle espèce récoltée dans le massif forestier du Mayombe en République populaire du Congo, est décrit d'après deux exemplaires mâles. Il appartient au sous-genre *Sergentomyia* et se différencie des autres espèces de ce sous-genre par la longueur du segment III de l'antenne et l'armature cibariale.

Summary.

Sergentomyia (*Sergentomyia*) *bergerardi* n. sp. (Diptera, Phlebotomidae). New species in the Popular Republic of Congo.

Sergentomyia bergerardi, new species collected in the Mayombe forest in the People's Republic of the Congo, is described from two male specimens. This sand fly belongs to the subgenus *Sergentomyia* and is differentiated from other species of this subgenus from the length of antennal segment III and cibarial armature.

Deux Phlébotomes mâles appartenant à une espèce nouvelle ont été récoltés dans le massif forestier du Mayombe en République Populaire du Congo (1). Les deux exemplaires ont été capturés, à la main, en forêt, sur troncs d'arbres: l'un dans une

(1) Travail effectué dans le cadre de l'Equipe Pluridisciplinaire de Biologie forestière tropicale de Dimonika.

Accepté le 26 juin 1978.

forêt située entre M'Vouti et Pounga (4°15'S - 12°29'E) le 22 mars 1978, l'autre dans la forêt de Manengué (4°06'S - 12°23'E) le 25 mars 1978.

Nous dédions cette espèce nouvelle à M. le P^r Bergerard en respectueux hommage.

Description

La description est faite à partir de l'holotype n° 34618 JT et du paratype n° 35003 JT. Les mesures ont été effectuées sur les Insectes éclaircis à la potasse à 10 %, mordancés dans le liquide de Berlèse, déshydratés et montés dans le baume du Canada.

Taille : 2,49 mm (2,77 mm) (2).

Patte postérieure : longueur totale = NM (3) (3,95 mm) ; fémur = 0,88 mm (0,92 mm) ; tibia = NM (1,52 mm) ; tarse = NM (1,51 mm).

Aile (Pl. I, A) : longueur = 2,05 mm (2,08 mm) ; largeur = 0,50 mm (0,49 mm) ; rapport longueur/largeur = 4,1 (4,2) ; alpha = 0,62 mm (0,62 mm) ; bêta = 0,26 mm (0,25 mm) ; rapport alpha/bêta = 2,4 (2,5) ; delta = + 0,41 mm (+ 0,40 mm) ; gamma = + 0,36 mm (+ 0,34 mm) ; pi = + 0,03 mm (+ 0,02 mm).

Labre-épipharynx : longueur = 0,18 mm (0,19 mm).

Antenne (Pl. I, B et C) : longueur du segment III = 0,45 mm (0,43 mm) ; longueur du segment IV = 0,18 mm (0,19 mm) ; longueur du segment V = 0,18 mm (0,19 mm) ; rapport A III/E = 2,5 (2,3) ; III > IV + V ; IV = V ; formule antennaire = 1/III-XV.

Palpe : longueur totale = 0,80 mm (0,88 mm) ; formule = 1-2-3-4-5.

Cibarium (Pl. I, D) : armé de 11-13 dents fortes et acérées, disposées suivant un arc à concavité postérieure ; les médianes sont légèrement plus petites que les latérales. Une douzaine de denticules aigus irrégulièrement répartis s'observent juste à la base des dents. Plage pigmentée invisible chez l'holotype ; très petite, peu nette et mal délimitée chez le paratype.

Pharynx (Pl. I, D) : longueur = 0,13 mm (0,14 mm) ; présente quelques replis postérieurs finement denticulés.

Génitalia (Pl. I, E) : coxite = 0,30 mm (0,30 mm) ; style = 0,13 mm (0,13 mm), il porte 4 épines terminales et 1 soie interne ; paramère = 0,20 mm (0,21 mm) ; lobe latéral = 0,23 mm (0,24 mm) ; fourreau pénien = 0,11 mm (0,10 mm), digitiforme ; filaments génitaux = 0,32 mm (0,28 mm) ; pompe génitale = 0,13 mm (0,10 mm) ; rapport FG/PG = 2,5 (2,8).

(2) La première mesure est relative à l'holotype, celle entre parenthèses au paratype.

(3) NM = appendice ou article non mesuré car déformé.

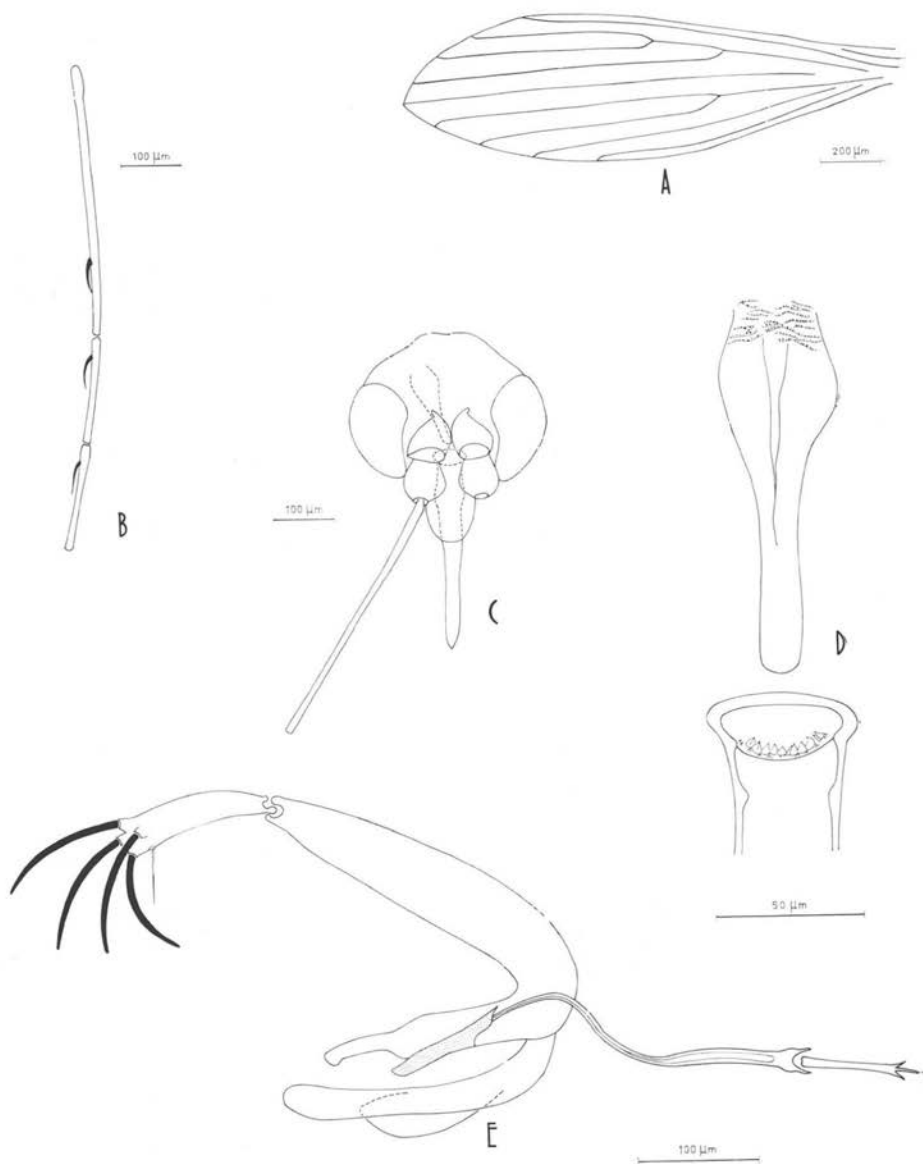


Planche I. *S. bergerardi*: A, aile; B, segments III, IV, V de l'antenne; C, tête et segment III de l'antenne; D, cibarium et pharynx; E, genitalia.

Discussion

Il est possible d'introduire cette nouvelle espèce dans la clé de détermination d'Abonnenc (1972) de la façon suivante :

54. — 3° segment de l'antenne long de 90 à 130 μm 56
 — 3° segment de l'antenne long de 250 à 300 μm ; III > IV + V 55
 — 3° segment de l'antenne long de 430 à 450 μm ; III > IV + V .. *S. bergerardi*.

S. bergerardi, pourvu d'un fourreau pénien digitiforme et de paramères à extrémités arrondies, appartient au sous-genre *Sergentomyia* (Perfiliev, 1966). Il se différencie nettement des autres espèces :

- par la longueur du segment III de l'antenne,
- par l'armature cibariale développée du mâle.

Espèces associées. Dans les deux biotopes précités *S. bergerardi* est associé aux espèces suivantes :

1) Forêt située entre M'Vouti et Pounga :

Sergentomyia (*Sergentomyia*) *bedfordi* Newstead, 1914 : 25 ♂♂ ;

Sergentomyia (*Sergentomyia*) *bedfordi congolensis* Bequaert et Walravens, 1930 : 1 ♀ ;

Sergentomyia (*Sergentomyia*) *bedfordi medius* Kirk et Lewis, 1950 : 4 ♀♀ ;

Sergentomyia (*Sergentomyia*) *impudica* Abonnenc, 1968 : 6 ♂♂ ;

Sergentomyia (*Sergentomyia*) *bergerardi* n. sp. : 1 ♂ ;

Sergentomyia (*Rondanomyia* ?) *dyemkoumai* Abonnenc, 1964 : 1 ♂, 1 ♀ ;

Sergentomyia hamoni Abonnenc, 1958 : 29 ♂♂, 4 ♀♀ ;

Sergentomyia moreli Abonnenc et Hamon, 1958 : 3 ♂♂ ;

Sergentomyia dissimillima Abonnenc, 1972 : 1 ♂.

2) Forêt de Manengué :

Sergentomyia (*Sergentomyia*) *bedfordi* Newstead, 1914 : 53 ♂♂ ;

Sergentomyia (*Sergentomyia*) *bedfordi congolensis* Bequaert et Walravens, 1930 : 18 ♀♀ ;

Sergentomyia (*Sergentomyia*) *bedfordi medius* Kirk et Lewis, 1950 : 4 ♀♀ ;

Sergentomyia (*Sergentomyia*) *impudica* Abonnenc, 1968 : 14 ♂♂ ;

Sergentomyia (*Sergentomyia*) *bergerardi* n. sp. : 1 ♂ ;

Sergentomyia (*Rondanomyia*) *ingrami* Newstead, 1914 : 1 ♀ ;

Sergentomyia (*Rondanomyia* ?) *dyemkoumai* Abonnenc, 1964 : 1 ♂.

Conclusion. *S. bergerardi* ne représente que 1,31 % et 1,09 % des captures dans l'une et l'autre station et seulement 0,04 % de nos récoltes dans le Mayombe. Sur les 62 000 Phlébotomes que nous avons récoltés à ce jour au Congo, nous ne connaissons cette espèce que par ces deux exemplaires.

Dépôt des types. Le type n° 34618 JT sera déposé au Muséum d'Histoire Naturelle de Paris.

Bibliographie

- Abonnenc E. (1972): Les Phlébotomes de la région éthiopienne (*Diptera, Psychodidae*). *Mem. O.R.S.T.O.M.*, 55, 289 p.
- Kirk R., Lewis D.J. (1951): The Phlebotominae of the Ethiopian Region. *Trans. Roy. Entomol. Soc. Lond.*, 102, 383-510.
- Pastre J. (1973): Un nouveau Phlébotome du groupe *simillimus*: *P. ovazzai* n. sp. *Cah. O.R.S.T.O.M.*, Ser. *Entomol. Med. Parasitol.*, 11, 271-273.
- Pastre J. (1975): Un nouveau Phlébotome du Sénégal Oriental: *Sergentomyia corneti* n. sp. (*Diptera, Phlebotomidae*). *Cah. O.R.S.T.O.M.*, Ser. *Entomol. Med. Parasitol.*, 13, 121-123.
- Perfiliev P.P. (1966): Fauna of U.S.S.R., *Diptera. Volume III, n° 2, Phlebotomidae* (sandflies). Izdatelstvo « Nauka », édit., Moscou (Trad. Angl. par Israel Prog. Sc. Transl.), O. Theodor Ed., 363 p.
- Vattier-Bernard G. (1975): *Phlebotomus (Sergentomyia) grilloti* n. sp. (*Diptera, Psychodidae*). Espèce nouvelle récoltée dans le nord du Congo. *Cah. O.R.S.T.O.M.*, Ser. *Entomol. Med. Parasitol.*, 13, 117-119.
- Vattier-Bernard G. (1976): *Sergentomyia trouilleti* (*Diptera, Phlebotomidae*). Espèce nouvelle récoltée au Congo. *Ann. Parasitol. Hum. Comp.*, 51, 667-671.
-