

Paracrenosoma kontrimavichusi n. sp.
(Nematoda : Metastrongyloidea)
des poumons de
Crocidura leucodon Hermann, 1780
et de *Crocidura suaveolens* Pallas, 1811
en Bulgarie

par T. GUENOV

Laboratoire central d'Helminthologie auprès de l'Académie bulgare des Sciences
(Directeur : Pr I. Vasilev)

Résumé.

Description de *Paracrenosoma kontrimavichusi* n. sp. parasite des poumons de *Crocidura leucodon* Hermann, 1780 et de *Crocidura suaveolens* Pallas, 1811 en Bulgarie et différenciation des autres espèces du même genre.

Summary.

Paracrenosoma kontrimavichusi n. sp. (Nematoda : Metastrongyloidea) from the lungs of *Crocidura leucodon* Hermann, 1780 and *Crocidura suaveolens* Pallas, 1811 in Bulgaria.

A description of *Paracrenosoma kontrimavichusi* n. sp., a lung parasite in *Crocidura leucodon* Hermann, 1780 and *Crocidura suaveolens* Pallas, 1811 and the differences from other species belonging to the same genus were given.

Accepté le 8 mai 1978.

Dans le cadre des recherches sur les helminthes parasites de Micromammifères provenant de différentes parties de Bulgarie, dans le poumon de 7 sur 267 *Crocidura leucodon* examinés et chez 3 sur 235 *Crocidura suaveolens*, nous avons trouvé des nématodes de la famille des *Crenosomatidae* Schulz, 1951. Ces nématodes appartiennent à une nouvelle espèce du genre *Paracrenosoma* Yun et Kontrimavichus, 1963, dont nous donnons ci-dessous la description.

Paracrenosoma kontrimavichusi n. sp.

— Hôtes : *Crocidura leucodon* Hermann, 1780 et *Crocidura suaveolens* Pallas, 1811.

— Habitat : poumons.

— Origine géographique : Bulgarie de l'Est. *Terra typica* : les villages de Sinémoretz et Résovo ; autres localités : la réserve de Ropotamo ; l'embouchure de la rivière de Batova ; la réserve de Srebarna, deux cas seulement.

— Matériel de description : 11 mâles et 19 femelles fixés à la solution de Barbagal (types déposés au musée du Laboratoire central d'Helminthologie auprès de l'Académie bulgare des Sciences).

Description

Corps petit, cylindrique, recouvert d'une fine cuticule avec stries latérales. Les stries de la cuticule sont mieux marquées aux extrémités antérieures et postérieures du corps de la femelle.

L'œsophage est court, presque cylindrique, légèrement élargi dans son extrémité postérieure. L'anneau nerveux et le pore excréteur sont situés à la moitié de la longueur de l'œsophage.

Mâles.

Longueur du corps 4,979-6,33 mm, largeur maximale 0,118-0,136 mm. Largeur de l'extrémité antérieure 0,020-0,022 mm ; largeur à la base de l'œsophage 0,092-0,099 mm ; largeur à la base de la bourse 0,120-0,136 mm. Longueur de l'œsophage 0,207-0,272 mm ; largeur à la base 0,033-0,045 mm. L'anneau nerveux est situé à 0,098-0,134 mm de l'extrémité antérieure du corps et le pore extérieur à 0,083-0,121 mm.

La bourse est symétrique, ovale et légèrement épaissie à l'extrémité. Sa hauteur est de 0,079-0,095 mm et sa largeur maximale de 0,063-0,076, La disposition des côtes bursales est figurée en *1 c* et *1 d*.

Les deux spicules sont de longueur égale : 0,098-0,103 mm, L'extrémité proximale des spicules à 0,0047 mm de large, Tout le long des spicules, on observe un creux mieux marqué dans leurs extrémités proximale et distale. L'extrémité distale des spicules est recourbée ventralement et se termine par une excroissance spiniforme. Au fort grossissement, à l'extrémité distale des spicules, on observe une gaine transparente de forme arrondie (*fig. 1 f*). Le gubernaculum est mince, légèrement recourbé, long de 0,018-0,023 mm.

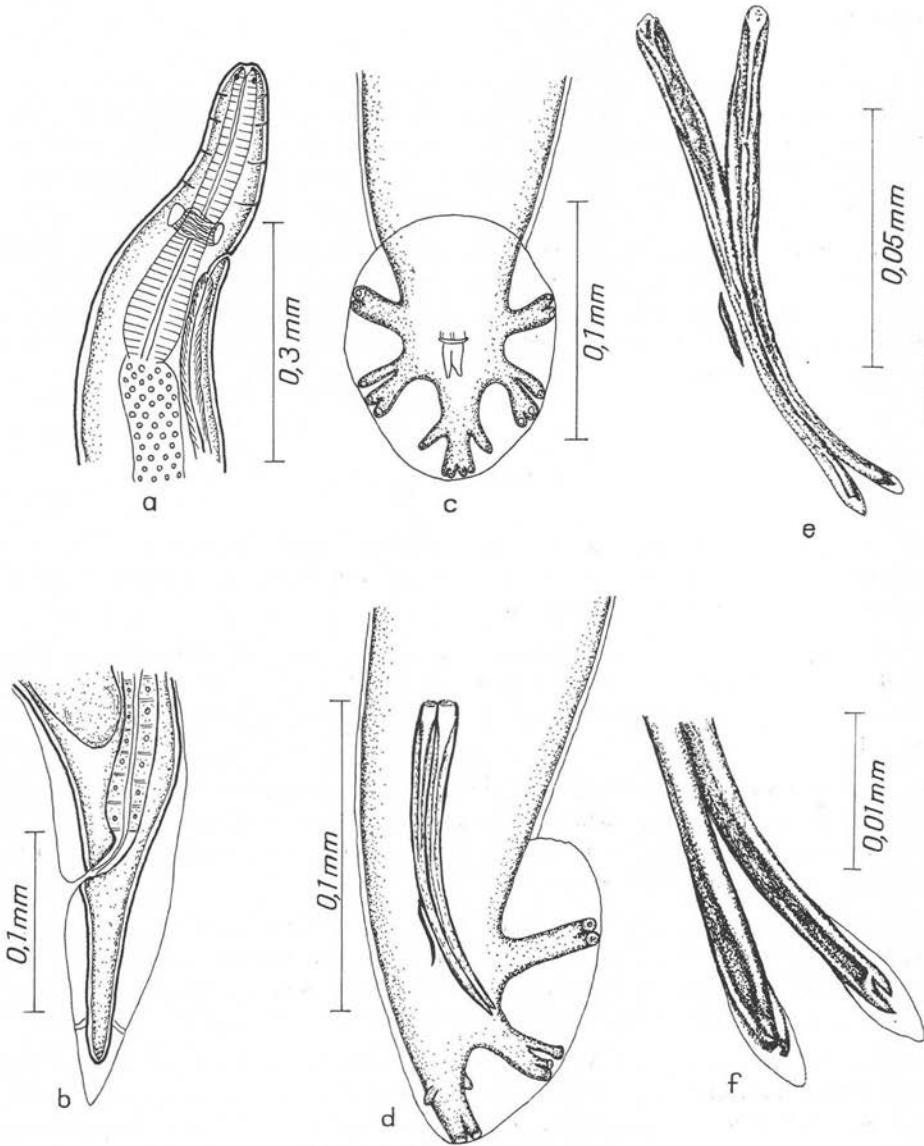


Fig. 1. *Paracrenosoma kontrimavichusi* n. sp. a: femelle, extrémité antérieure en vue latérale; b: femelle, extrémité postérieure en vue latérale; c: mâle, bourse caudale en vue ventrale; d: mâle, bourse caudale en vue latérale; e: spicules et gubernaculum; f: spicules, extrémité postérieure.

Femelles.

Le corps est presque égal à celui des mâles, d'une longueur de 5,59-6,54 mm. Largeur maximale 0,278-0,295. Largeur de l'extrémité antérieure 0,028-0,029 mm; à la base de l'œsophage 0,099-0,108 mm; au niveau de la vulve 0,260-0,286 mm. L'œsophage a 0,224-0,273 mm de long et 0,049-0,054 mm de large à la base. L'anneau nerveux entoure l'œsophage à 0,137-0,148 mm de l'extrémité antérieure.

La queue est courte et conique. L'anus s'ouvre à 0,124-0,191 mm de la partie postérieure. La vulve est disposée postéquatorialement à 2,07-2,17 mm de l'extrémité postérieure. L'ovéjecteur est de type « Trichostrongylide », Amphidelphie. Les œufs mesurent de 0,041-0,049 × 0,029-0,041 mm. Les larves ont 0,238 mm de long et 0,012 mm de large.

Discussion

D'après la systématique de la superfamille des *Metastrongyloidea* Lane, 1917, adoptée par Kontrimavichus et coll. en 1976, nos spécimens appartiennent au genre *Paracrenosoma* Yun et Kontrimavichus, 1963.

Le genre *Paracrenosoma* comprend cinq espèces toutes parasites de *Soricidae*: *P. skrjabini* (Pologentsev, 1935) et *P. combesi* Mas-Coma, 1977 en Europe; *P. yuni* Chabaud, 1973; *P. abei* Chabaud, 1973 et *P. ohbayashii*, Chabaud, 1973 en Asie centrale.

Par les mensurations du corps, la forme et les dimensions de la bourse, la structure et les dimensions des spicules et la disposition post-équatoriale de la vulve, la nouvelle espèce se rapproche de *P. abei* et de *P. yuni*, mais, malgré cela, elle s'en distingue respectivement par ce qui suit.

De *Paracrenosoma abei* — chez les mâles par les plus grandes dimensions du corps, de la bourse, par les plus petites dimensions des spicules, par la forme des spicules et la disposition de la côte antéro-latérale de la bourse; chez les femelles — par le corps plus court et gros et la queue relativement plus longue.

De *Paracrenosoma yuni*, notre matériel de Bulgarie se distingue par les plus petites dimensions du corps; les spicules plus courts, à encoche et à éperon à leur extrémité distale, la côte dorsale plus courte et la disposition de la côte antéro-latérale de la bourse. La nouvelle espèce se distingue facilement des espèces européennes. De *P. combesi*, par les plus grandes dimensions du corps, la bourse, les spicules, la queue chez les femelles et aussi par la forme des spicules et des côtes antéro-latérale et dorsale; de *P. skrjabini* par les dimensions du corps et des spicules qui sont plus petits, par la forme de la bourse et par les spicules qui sont différents.

En conséquence, nous pensons être en présence d'une espèce nouvelle que nous appelons *Paracrenosoma kontrimavichusi* n. sp., en l'honneur du D^r V. L. Kontrimavichus, de Magadan en U.R.S.S.

Bibliographie

- Chabaud A.-G. (1973): Nouveaux Nématodes Métastrongyloidea parasites d'Insectivores du Népal. *Bull. Mus. nat. Hist. nat. Zool.*, 136, 751-757.
- Kontrimavichus V.-L., Delyamure S.-L., Boev S.-N. (1976): Metastrongyloidea parasites of domestic and wild animals. *Osnovi nematodologii*, 26, Moskva.
- Mas-Coma S. (1977): Métastrongyloides parasites des Soricidae d'Europe. Description de *Paracrenosoma combsi* n. sp. de *Crocidura russula* Hermann, 1780. *Ann. Parasitol. Hum. et comp.*, 52, 447-456.
- Pologentsev P.-A. (1935): On the nematode fauna of the shrewmouse. *Sorex araneus* L. *J. Parasitol.*, 21, 95-98.
- Soltys A. (1954): Helminthofauna of Soricidae in the Bialowieza National Park. *Acta Parasitol. Polon.*, 1, 353-402.
- Yun L., Kontrimavichus V.-L. (1963): The systematic position of *Crenosoma skrjabini* Pologentsev, 1935 from *Sorex spp.* *Trudi Gel'Lab.*, 13, 52-55.
-