

Plagioporus novellus n. sp. (Trematoda, Opecoelidae),
parasite de *Conger conger* (Téléostei)

par C. MAILLARD et M. LAMBERT

*Laboratoire de Parasitologie comparée,
Université des Sciences et Techniques du Languedoc, F 34060 Montpellier Cedex.*

Résumé.

Description de *Plagioporus novellus* n. sp. Ce Trématode de la famille des Opecoelidae est parasite de l'intestin moyen du Congre, *Conger conger* (L., 1758) en Méditerranée occidentale.

Summary.

Plagioporus novellus n. sp. (Trematoda, Opecoelidae) parasite of *Conger conger* (Teleostei).

Description of *Plagioporus novellus* n. sp. This Trematode, belonging to the Opecoelidae family, is found in the midgut of the Conger, *Conger conger* (L., 1758) from the western Mediterranean sea.

L'étude de l'helminthofaune des Poissons du Golfe du Lion nous a montré que le Congre, *Conger conger* (L., 1758) était l'hôte de plusieurs espèces de Trématodes.

En effet, nous avons pu récolter 8 espèces différentes dont une apparaît comme nouvelle. Ces espèces appartiennent à 3 familles. Ce sont :

Accepté le 3 février 1978.

HEMIURIDAE :

- *Lecithochirium fusiforme* Lühe, 1901.
- *Lecithochirium rufoviride* (Rud., 1819) Lühe, 1901.

BUCEPHALIDAE :

- *Dolichoenterum longissimum* Ozaki, 1924.
- *Rudolphinus crucibulum* (Rud., 1819) Stunkard, 1974.
- *Prosorhynchus magniovatus* Yamaguti, 1938.
- *Prosorhynchus aculeatus* Odhner, 1905.

OPECOELIDAE :

- *Helicometra fasciata* (Rud., 1819) Odhner, 1902.
- *Plagioporus novellus* n. sp.

La plupart de ces espèces ont été signalées et illustrées à plusieurs reprises. Nous nous bornerons donc à décrire l'espèce qui nous paraît différente de toutes celles connues dans le genre *Plagioporus* et que nous considérons comme nouvelle.

Plagioporus novellus n. sp. (Opecoelidae) (fig. 1)

Hôte : *Conger conger* L.

Habitat : Intestin moyen.

Localité : Sète.

Matériel étudié : 22 individus montés *in toto*. 1 individu débité en coupes séries transversales.

Mensurations en mm (moyenne faite sur 22 individus) :

Longueur du corps : 2,93 (2,45-3,40)

Largeur du corps : 1,15 (0,94-1,42).

Ventouse orale : 0,28 × 0,29.

Ventouse ventrale : 0,47 × 0,42.

Vo/Vv : 0,62 (0,58-0,65).

Diamètre du pharynx : 0,17 (0,15-0,23).

Longueur de l'œsophage : 0,45 (0,29-0,57).

Testicule antérieur : longueur : 0,26 (0,20-0,32), largeur : 0,31 (0,27-0,35).

Testicule postérieur : longueur : 0,32 (0,29-0,36), largeur : 0,29 (0,20-0,33).

Poche du cirre : longueur : 0,46 (0,38-0,57), largeur : 0,13 (0,09-0,17).

Ovaire : longueur : 0,19 (0,15-0,24), largeur : 0,29 (0,24-0,34).

Œufs : longueur : 75 (64-93) µm, largeur : 43 (34-53) µm.

Types déposés au Museum National d'Histoire Naturelle sous les n^{os} 69 PE TJ 21 et 69 PE TJ 22.

Le corps trapu, aplati dorso-ventralement, présente une partie antérieure rétrécie alors que la partie médiane est élargie au niveau de l'acétabulum. Les téguments sont dépourvus d'épines.

La ventouse orale, sphérique, occupe une position subapicale. L'acétabulum, lui aussi globuleux, est nettement plus grand que la ventouse orale. Situé juste en avant du plan équatorial, il s'ouvre ventralement par une fente transversale.

L'appareil digestif est formé d'un court prépharynx qui sépare la ventouse orale d'un pharynx musculaire globuleux. L'œsophage est long et étroit. Les branches digestives, séparées au niveau de l'élargissement du corps, longent les bords latéraux jusqu'à la partie postérieure où elles se terminent en caecum aveugle.

L'appareil génital mâle comprend deux testicules subsphériques, en tandem, situés dans l'espace intercaecal du tiers postérieur du corps. De la face antérieure de chacun d'eux part un canal efférent. Les deux canaux s'unissent juste avant de pénétrer dans la poche du cirre. Celle-ci, de taille assez réduite, est entièrement pré-acétabulaire. Elle contient une vésicule séminale interne, très sinueuse, à laquelle fait suite un cirre évaginable inerme. La poche du cirre débouche à l'ouverture génitale, située au niveau de la bifurcation des branches intestinales, à mi-distance entre le plan médian longitudinal et le bord latéral gauche du corps.

L'appareil génital femelle est formé par un ovaire ventral, tribolé, placé en avant des testicules, légèrement sur le côté droit du corps. De sa face antérieure part l'oviducte, dirigé dorsalement. Il reçoit le réceptacle séminal puis le vitelloducte impair et aboutit à l'ootype situé sur l'axe du corps.

Le réceptacle séminal sacculaire, proche de la branche digestive droite, se prolonge à l'opposé de sa communication avec l'oviducte, par un canal de Laurer.

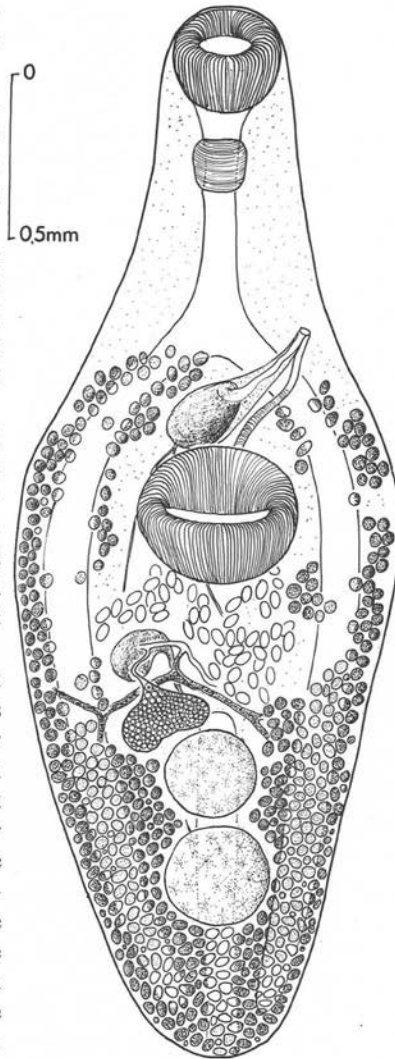


Fig. 1. *Plagioporus novellus* n. sp. Adulte en vue ventrale.

Celui-ci, étroit et sinueux, vient s'ouvrir au milieu de la face dorsale du corps, au niveau de la limite postérieure de l'ovaire. Les glandes vitellogènes, folliculaires, peu denses vers l'avant, entourent les branches digestives depuis leur bifurcation jusqu'à l'extrémité postérieure du corps. Les vitellogènes transverses se détachent au niveau de l'ovaire. Ils se rejoignent sur l'axe du corps et donnent le vitellogène médian qui se jette dans l'oviducte.

Après l'ootype, l'utérus, entièrement prétesticulaire, après avoir décrit de nombreuses circonvolutions, débouche par un long métraterme ventral au pore génital, en arrière du cirre.

Les œufs, ovoïdes et de couleur jaune d'or, possèdent un petit opercule.

L'appareil excréteur comprend une longue vessie tubulaire, dorsale, à paroi mince. Elle débute au niveau de l'ovaire et s'ouvre à l'extrémité postérieure du corps par un pore sub-apical muni d'un sphincter.

Discussion

Ce parasite du Congre, que nous venons de décrire, a une anatomie caractéristique de la famille des Opecoelidae. En outre, ce Trématode doit être placé dans le genre *Plagioporus* Stafford, 1904 et le sous-genre *Plagioporus* Stafford, 1904.

Ce sous-genre renferme un grand nombre d'espèces, parasites de Poissons marins. La majorité d'entre elles ont cependant des mensurations plus faibles (au maximum 1,5 mm de longueur et des œufs inférieurs à 60 μm) que celles des individus que nous avons récoltés.

Parmi les espèces d'une taille sensiblement voisine, certaines se distinguent de *Plagioporus novellus* par :

— des testicules lobés. Ce sont :

- *P. acanthogobii* Yamaguti, 1951.
- *P. cynoglossi* Madhavi, 1975.
- *P. japonicus* Yamaguti, 1938.
- *P. lobatus* (Yamaguti, 1934) Yamaguti, 1938.
- *P. maorum* Allison, 1966.
- *P. polymixiae* Yamaguti, 1970.
- *P. shawi* (McIntosh, 1939) Margolis, 1970.

— une poche du cirre dépassant postérieurement l'acétabulum. Il faut placer ici :

- *P. antarcticus* Kovaleva et Gaevskaya, 1974.
- *P. hypentelii* Hendrix, 1975.
- *P. longisacculus* Yamaguti, 1970.
- *P. longivesicula* Yamaguti, 1952.
- *P. obovatus* (Molin, 1859) Yamaguti, 1971.
- *P. pennelli* (Leiper et Atkinson, 1914) Byrd, 1963.

- *P. roosevelti* Yamaguti, 1970.
- *P. ula ula* Yamaguti, 1970.

— un orifice génital placé très avant, au niveau du pharynx. Ce caractère se retrouve chez :

- *P. ira* Yamaguti, 1940.
- *P. isaitschikowi* (Layman, 1930) Price, 1934.
- *P. pachysomus* Manter, 1954.

Parmi les *Plagioporus* de petite taille, deux espèces, *P. congeri* Yamaguti, 1970 et *P. tohei* Yamaguti, 1970, ont déjà été décrites chez le Congre.

Quoique très voisins, ces deux parasites se distinguent de celui que nous venons de décrire par plusieurs caractères anatomiques.

P. congeri possède des glandes vitellogènes débutant au niveau de l'acétabulum et jamais en avant de cet organe. De plus, cette ventouse ventrale, située dans le tiers antérieur du corps, est entourée par un repli des téguments.

P. tohei possède un œsophage musculaire court et les œufs sont nettement plus petits ($46-63 \times 35-42$) μm .

Le *Plagioporus* que nous avons récolté chez *Conger conger* en Méditerranée, représente une espèce nouvelle que nous proposons de nommer : *Plagioporus novellus n. sp.*

Bibliographie

- Allison F. R. (1966) : A new species of adult *Allocreadiidae* (Trematoda) from *Octopus maorum* Hutton. *Rec. Canterbury Mus.*, 8, 81-85.
- Gibson D. I. (1976) : Monogenea and Digenea from fishes. *Discovery Rep.*, 36, 179-266.
- Hendrix S. S. (1973) : *Plagioporus hypentelii* n. sp. (Trematoda, Opcoelidae) from the Hogsucker *Hypentelium nigricans* (Le Sueur) (Osteichthys, Calostomidae). *Proc. Helminthol. Soc. Wash.*, 40, 144-146.
- Kovaleva A. A. et Gaevskaya A. B., 1974 : New representative of the genus *Plagioporus* (Trematoda, Opcoelidae) from the antarctic fishes. *Atl. Res. Inst. Fish. Oceanogr.* (Kalingrad), 53, 1407-1409 (en Russe).
- Madhavi R. (1975) : Digenetic trematodes from marine fishes of Waltair coast, Bay of Bengal. Family Opcoelidae. *Rev. Parasitol.*, 35, 153-164.
- Margolis L. (1970) : The Trematode *Plagioporus shawi* (Mcintosh, 1939) n. comb. (Opcoelidae, Plagioporinae) from the North Pacific Sockeye Salmon, *Oncorhynchus neiko*. *An. Inst. Biol. Univ. Nac. Auton, Mexico, Ser. Zool.* Num. Unico, 99-108.
- Skrjabin K. I. (1958) : Trematodes of Animals and Men. *Essent. Trematodol.*, 15, 818 p. (en Russe).
- Yamaguti S. (1970) : Digenetic trematodes of Hawaiï an fishes. *Keigaku Publi. Co.*, Tokyo, 436 p.
- Yamaguti S. (1971) : Synopsis of Digenetic Trematodes of Vertebrates (2 parts) T. 1. *Keigaku Publ. Co.*, Tokyo, 1 074 p.