

Un *Typhloceras* nouveau de Catalogne (*Siphonaptera*, *Hystriobpsyllidae*)

par J.-C. BEAUCOURNU* et J. GOSALBEZ**

* Laboratoire de Parasitologie, Faculté de Médecine, F 35000 Rennes.

** Departamento de Zoología, Facultad de Biología, Barcelona 7, Espagne.

Résumé.

T. favosus claramuntae parasite de la Musaraigne *Crocidura russula russula* est décrit de l'île Meda Gran, Girona (ou Gérone) (Espagne). Cette sous-espèce se caractérise par la morphologie et la chétotaxie du sternite VIII. Seul le mâle est actuellement connu.

Summary.

A new *Typhloceras* from Catalonia.

T. favosus claramuntae, parasitic on the shrew *Crocidura russula russula* is described from Isle Meda Gran, Girona (Spain). This subspecies can be separated by morphology and chaetotaxy of sternit VIII. Only the male is actually known.

Resumen.

Nuevo *Typhloceras* de Cataluña.

T. favosus claramuntae parasito de la musaraña *Crocidura russula russula* esta descrito de la Isla Meda Gran, Girona (España). Esta subespecie se caracteriza por la morfología y la quetotaxia del esternito VIII. Solo el macho es actualmente conocido.

Dans un récent travail sur les Siphonaptères de Catalogne (1975), nous avons donné une liste de 40 espèces ou sous-espèces. Parmi les *taxa* certainement présents dans cette région, mais ayant échappé à nos investigations, nous citons *Typhloceras favosus* Jordan et Rothschild, 1914, Puce que nous connaissons du Sud et du Sud-Est de l'Espagne, du Sud et du Sud-Ouest de la France : elle est

Accepté le 14 novembre 1977.

représentée dans ces diverses régions par *T. f. rolandi* Jordan 1938 (*sensu* Beaucournu, 1974).

Peu de temps après la parution de ce Catalogue, Fons (1975) signalait la présence en Catalogne française (Banyuls-sur-Mer), sur *Crocidura russula* « ... (d') une sous-espèce nouvelle, dont le statut n'est pas encore exactement éclairci par rapport à la sous-espèce nominale de *Typhloceras favosus*... ». Grâce à l'amabilité du D^r Lumaret qui détient ce matériel, nous avons pu en examiner deux mâles. Il s'agit de *T. f. rolandi*, qui est donc à ajouter à la faune de cette contrée.

Presque simultanément, nous capturons à notre tour *T. favosus*, cette fois, en Catalogne espagnole, sur une petite île, Meda Gran, située à 1 km de la côte, au large d'Estartit, province de Gérone (ou Girona). A notre grande surprise, il ne s'agissait pas de *T. f. rolandi* (50 km à peine séparent, à vol d'oiseau, Banyuls d'Estartit), mais d'une sous-espèce nouvelle que nous décrivons ici.

Typhloceras favosus claramuntae ssp. nova.

(Syn.: *Typhloceras favosus* ssp. nova in Beaucournu 1976, Document annexe 1, page 2).

Mâle HOLOTYPE et un mâle PARATYPE sur *Crocidura russula russula* (Hermann 1780), île de Meda Gran, Girona (Espagne), 28 décembre 1975.

Il est à souligner que, contrairement à l'opinion communément admise, les *Crocidura russula* de Catalogne (au moins dans sa partie espagnole), y compris celles des îles Medes, appartiennent à la forme nominale et non à *C. russula pulchra* Cabrera 1907 (cf. Sans-Coma, Gómez et Gosálbez, 1976). Nous renvoyons, par ailleurs, à cette publication pour la description du biotope.

Nous sommes heureux de faire hommage de ce nouveau taxon à notre amie, M^{lle} Teresa Claramunt (Facultad de Biología, Barcelone), en remerciement de sa collaboration et en souvenir de nos missions en commun sur le terrain.

L'holotype est déposé dans les collections du premier signataire, le paratype dans celles du Departamento de Zoología, Facultad de Biología, Barcelone.

Description :

T. favosus claramuntae est immédiatement séparable de tous les autres *Typhloceras* connus par la morphologie du sternite VIII présentant un lobe sétigère très saillant.

Cuticule très réticulée. Capsule céphalique, thorax, pattes et segments non modifiés comme chez *T. favosus rolandi* Jordan (*sensu* Beaucournu, 1974). Cténidie prothoracique de 21 épines (22 en moyenne chez *T. f. rolandi* et *T. f. benrachidi*

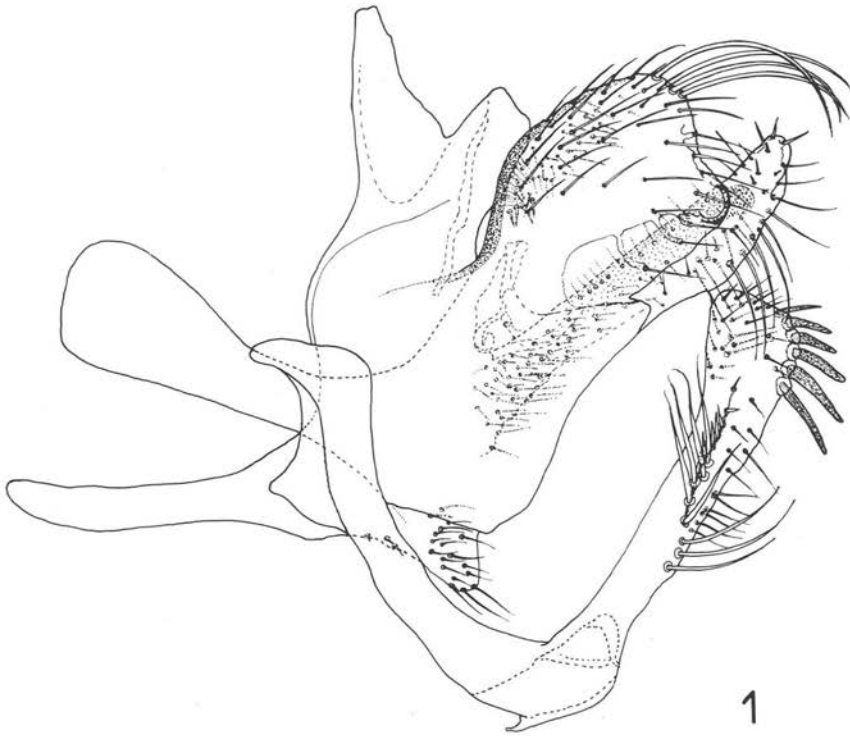


FIG. 1. — *Typhloceras favosus claramuntae* ssp. nova, holotype, segment IX.

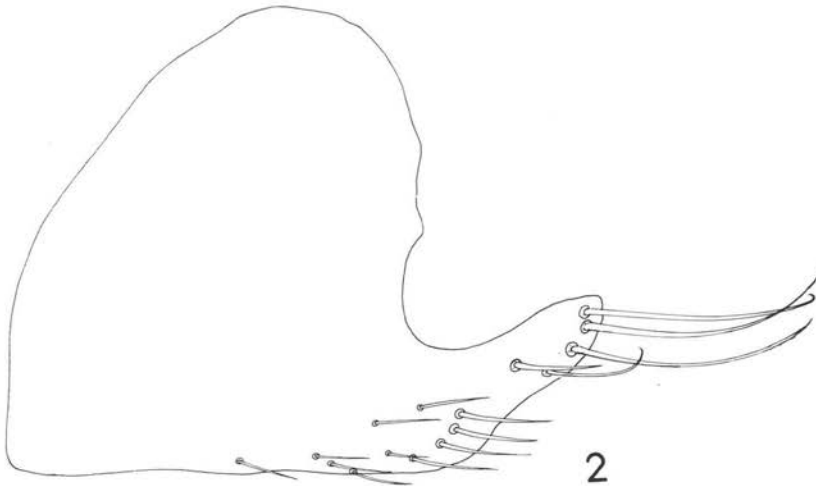


FIG. 2. — *Typhloceras favosus claramuntae* ssp. nova, holotype, sternite VIII.

Beaucournu et Abdelkhalek ; 20, 21 et 22 chez les 3 exemplaires connus de *T. f. favosus* algériens) ; 23 à 24 soies sur la face externe du tibia III ; 11 épines en moyenne de chaque côté sur les tergites abdominaux II à V.

Segments modifiés : *Processus basimeris* présentant la même variabilité que *T. f. rolandi* (cf. Beaucournu 1974, fig. 41 à 48) dont *T. f. claramuntae* ne semble pas séparable sous cet aspect (fig. 1).

Sétation de la face interne du basimère intermédiaire entre celle de *T. f. rolandi* et celle de *T. f. benrachidi*.

Sternite IX voisin de celui de *T. f. rolandi* mais l'apex plus carré.

Sternite VIII très caractéristique (fig. 2) : le lobe surmontant le sinus a pratiquement disparu et est réduit à une légère protubérance se reliant au lobe sétigère par une courbure régulière. Lobe sétigère très saillant (le rapport $\frac{\text{longueur}}{\text{largeur}}$ de ce lobe est de 2,7 chez *T. f. claramuntae* contre 0,7 à 0,8 chez les autres sous-espèces), portant 3 soies bien développées, et formant une angulation par rapport au plan ventral de l'insecte. Ce dernier caractère est présent chez *T. f. benrachidi* ; il est, ici beaucoup plus accentué. De 0 à 2 très petites soies sur la face latérale du sternite : on note, en particulier, l'absence de la grande soie normalement insérée au-dessus du sinus et présente chez *T. f. poppei*, *T. f. favosus* (cf. Jordan et Rothschild, 1914, fig. 1 ; Hastriter et Tipton, 1975, fig. 18) et *T. f. rolandi*. Il semble que la disparition de cette soie soit liée à la régression du quadrant postéro-supérieur du sternite VIII. Ces deux caractères sont également notés chez *T. f. benrachidi*.

Phallosome classique de *T. favosus*.

Femelle inconnue.

Discussion :

T. favosus claramuntae est intéressant en ce qu'il montre, sur le plan morphologique, une relation entre :

— le complexe *T. f. favosus* - *T. f. rolandi* (2) dont il se rapproche par la structure du segment IX,

— et *T. f. benrachidi* dont il a le sternite VIII (grand lobe sétigère et absence de la grande soie latérale) mais avec des caractéristiques accentuées.

Il se distinguera facilement des deux premiers par les caractères de ce sternite VIII et de *T. f. benrachidi* par le processus *basimeris* réniforme chez ce dernier, plus ou moins quadrangulaire chez les autres, dont *T. f. claramuntae*.

(2) *Taxa* qui sont, peut-être, synonymes : cf. Beaucournu, 1974.

Sur le plan zoogéographique, il est curieux de noter dans les îles Medes, si proches de la côte catalane, l'existence d'une sous-espèce, certainement non-endémique, apparentée à *T. f. benrachidi* tunisien.

Sur le plan de la spécificité, *T. favosus claramuntae* comme les autres *T. favosus* récoltés par nous en Europe est inféodée à la musaraigne *Crocidura russula*. Il semble, par contre, que les *T. favosus* d'Afrique du Nord soient parasites du Mulot *Apodemus sylvaticus* (cf. Hastriter et Tipton, 1975, au Maroc ; Beaucournu et Abdelkhalek, 1977, en Tunisie).

Aux îles Medes, *T. f. claramuntae* était associé, sur *C. russula*, à *Ctenophthalmus russulae galloibericus*.

Bibliographie

- BEAUCOURNU (J.-C.), 1974. — Sur les *Typhloceras* et *Atyphloceras* de France (*Siphonaptera*, *Hystrichopsyllidae*). *Ann. Soc. ent. Fr. (N.S.)*, 10, 129-148.
- BEAUCOURNU (J.-C.), 1976. — Contribution à l'étude des Siphonaptères de Mammifères du Nord-Ouest de la région méditerranéenne (France, Italie, Péninsule ibérique). *Thèse Doct. Etat es-Sciences*, 284 p. + cartes, tableaux, documents annexes.
- BEAUCOURNU (J.-C.) et ABDELKHALEK (T.), 1977. — Un *Typhloceras* nouveau de Tunisie (*Siphonaptera*, *Hystrichopsyllidae*). *Ann. Parasitol. hum. comp.*, 52, 469-473.
- BEAUCOURNU (J.-C.) et GOSALBEZ (J.), 1975. — Contribution à l'étude des Siphonaptères de Catalogne française et espagnole. *Vie, Milieu*, 25, 69-86.
- FONS (R.), 1975. — Premières données sur l'écologie de la pachyure étrusque *Suncus etruscus* (Savi, 1822) et comparaison avec deux autres *Crocidurinae*: *Crocidura russula* (Hermann, 1780) et *Crocidura suaveolens* (Pallas, 1811) (Insectivora Soricidae). *Vie Milieu*, 25, 315-360.
- HASTRITER (M. W.) et TIPTON (V. J.), 1975. — Fleas (*Siphonaptera*) associated with small mammals of Morocco. *J. egypt. pub. Health Assoc.*, 50, 79-169.
- JORDAN (K.) et ROTHSCHILD (N. C.), 1914. — Algerian fleas collected in 1913. *Novit. Zool.*, 21, 235-238.
- SANS-COMA (V.), GOMEZ (I.) et GOSALBEZ (J.), 1976. — Eine Untersuchung an der Haus-spitzmaus (*Crocidura russula*, Hermann, 1780) auf der Insel Meda Grossa (Katalonien, Spanien). *Säugetierkd. Mitt.*, 24, 279-288.
-