

## NOTES ET INFORMATIONS

### POSITION SYSTEMATIQUE DU GENRE *MOGURANEMA*

Yamaguti, 1941

par M.-C. Durette-Desset

Laboratoire de Zoologie (Vers) associé au C.N.R.S., Muséum national d'Histoire naturelle,  
43, rue Cuvier, F. 75231 Paris Cedex 05.

Grâce à l'extrême obligeance du P<sup>r</sup> Noda et du D<sup>r</sup> Shoho, que nous remercions bien vivement, nous avons eu communication des spécimens de *Moguranema japonicum* Yamaguti, 1941, parasite de *Mogera wogura* au Japon.

L'absence de crêtes cuticulaires a été soulignée par l'auteur et nous avons pu la vérifier sur coupe transversale du corps. Nous donnons quelques figures de la tête en vue apicale qui confirment la description originale: présence d'une *corona radiata* formée de 70 éléments. Il existe également une dent dorsale bien développée et deux dents médio-ventrales mais la capsule buccale est absente (fig. 1).

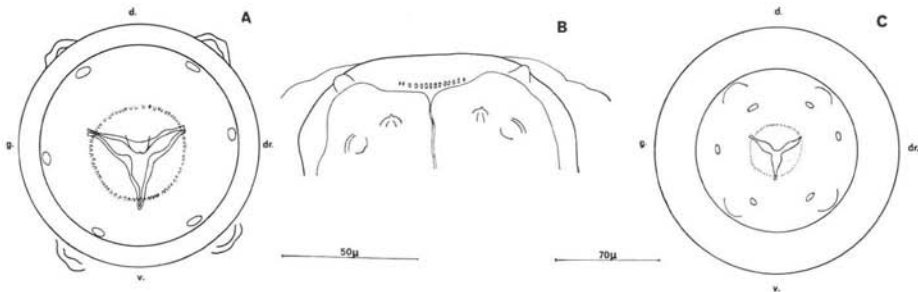


FIG. 1. — *Moguranema japonicum* Yamaguti, 1941. Tête. A) en vue apicale, détail de la *corona radiata*; B) vue ventrale; C) vue apicale. A, B, éch.: 70 μ; C, éch.: 50 μ.

Reçu le 28 avril 1977.

L'absence de crêtes cuticulaires, la présence d'une *corona radiata* et de 3 dents œsophagiennes ainsi que la grande taille de l'animal (12 mm chez le ♂, 27 mm chez la ♀) nous paraissent des éléments primitifs qui placent cette espèce entre les Amidostomatidae (chez lesquels la capsule buccale est bien développée) et l'ensemble formé par les Héligmosomidae, Molineidae, Heligmonellidae chez lesquels la capsule buccale est réduite ou absente (cf. Durette-Desset et Chabaud, 1977).

Parmi ces familles, il serait tentant de placer le genre *Moguranema* dans les Heligmonellidae car c'est justement à la base de cette famille que se trouvent les Trichostrongyloidea parasites d'Insectivores Talpidés qui sont représentés par le genre *Tricholinstowia*. Mais les *Tricholinstowia* sont des animaux de très petite taille qui possèdent déjà le synophe caractéristique de la famille. C'est-à-dire avec un axe d'orientation oblique par rapport à l'axe sagittal.

Par contre, les caractères du genre *Moguranema* répondent à la définition des Molineidae et en particulier des Molineinae : animaux de grande taille, synophe peu différencié ou absent, absence de capsule buccale, présence d'une capsule céphalique.

La *corona radiata* est connue chez un autre Molineinae : *Hepatojarakus*. Enfin, les Molineinae ont un spectre d'hôtes très étendu, mais qui, chez les Mammifères, concerne uniquement les animaux archaïques, ce qui est le cas des Talpidés.

Nous interprétons donc le genre *Moguranema* comme un Molineinae primitif.

### Références bibliographiques

- DURETTE-DESSET (M.-C.) et CHABAUD (A.-G.), 1977. — Essai de classification des Nématodes Trichostrongyloidea. *Ann. Parasitol. hum. comp.*, 52, 539-558.
- YAMAGUTI (S.), 1941. — Studies on the Helminth fauna of Japan. Part. 35. Mammalia nematodes II. *Jap. J. Zool.*, 9, 409-438.
-