

Un *Typhloceras* nouveau de Tunisie (Siphonaptera, Hystrichopsyllidae)

par J.-C. BEAUCOURNU * et T. ABDELKHALEK **

(Collaboration technique : H. HELLAL ***)

* Laboratoire de Parasitologie, Faculté de Médecine, F 35000 Rennes.

** Laboratoire de Parasitologie, Faculté de Médecine, Tunis, République tunisienne.

*** Direction de la Médecine préventive et sociale (P^r NACEF), Tunis, République tunisienne.

Résumé.

Typhloceras favosus benrachidi ssp. nova, parasite d'*Apodemus sylvaticus* ssp., se distingue de tous les autres *Typhloceras* connus, par la morphologie des segments VIII et IX chez le mâle.

Une éventuelle synonymie avec *T. f. asunicus* Jordan, décrit sur une seule femelle, est discutée.

Summary.

A new *Typhloceras* from Tunisia.

Typhloceras favosus benrachidi ssp. nova, parasitic on *Apodemus sylvaticus* ssp., can be separated from all others *Typhloceras*, by the morphology of segments VIII and IX in the male.

Synonymy with *T. f. asunicus* Jordan, described on female only, is discussed.

Reçu le 11 mars 1977.

Au cours d'une prospection dans le nord de la Tunisie, prospection effectuée sur l'initiative du laboratoire de Parasitologie de la Faculté de Médecine de Tunis (P^r Ben Rachid), nous avons eu l'occasion de récolter un *Typhloceras* particulièrement original que nous décrivons ci-après. *Typhloceras* Wagner 1903 est, par ailleurs, un genre nouveau pour la Tunisie.

La Puce que nous étudions ici se distingue immédiatement des autres *Typhloceras*, *T. poppei* et *T. favosus* par la morphologie des segments génitaux du mâle. Nous estimons toutefois qu'il y a lieu de la considérer comme une simple sous-espèce de *T. favosus* car, d'une part, elle montre le phallosome de cette espèce (celui de *T. poppei* est légèrement différent), d'autre part, certains caractères originaux de sa chaetotaxie sont également observés chez une autre sous-espèce nouvelle en cours de description (Beaucournu et Gosalbez, sous presse), sous-espèce appartenant manifestement à *T. favosus* par la morphologie de ses segments génitaux.

Nous sommes heureux de dédier cette forme nouvelle au D^r Ben Rachid, Professeur à la Faculté de Médecine de Tunis, en remerciement et en témoignage de cordiale amitié (1).

Matériel de description

Mâle *holotype*, femelle *allotype* et une femelle *paratype* sur *Apodemus sylvaticus* ssp., Aïn Draham, N.-O. de la Tunisie, 4 novembre 1976, un mâle et trois femelles *paratypes*, même hôte et même endroit, 16 et 17 décembre 1976, un mâle et une femelle *paratypes*, même hôte et même endroit, 13 février 1977.

Dépôt des types dans la collection Beaucournu et dans celles de la Direction de la Médecine Préventive et Sociale à Tunis.

Description

T. favosus benrachidi se distingue immédiatement des autres sous-espèces dont le mâle est connu [*T. f. favosus* Jordan et Rothschild, *T. f. rolandi* Jordan *sensu* Beaucournu 1974 (2) et *T. favosus* ssp. nova Beaucournu et Gosalbez, sous presse] par la morphologie très particulière du basimère.

Cuticule très réticulée comme il est de règle chez *T. favosus*. Capsule céphalique, thorax, pattes et segments non modifiés comme chez *T. f. rolandi*. Ctenidie prothoracique de 22 épines chez les 9 exemplaires récoltés (22 en moyenne chez *T. f. rolandi*; 20, 21 et 22 chez les 3 exemplaires connus de *T. f. favosus*); 16 à

(1) Nos remerciements vont également à tous les stagiaires du cours d'Entomologie médicale de la Faculté de Médecine de Tunis, pour leur coopération sur le terrain.

(2) *T. f. rolandi* Jordan a été décrit sur une seule femelle des Pyrénées-Atlantiques (France). Aucun mâle topotype n'étant récolté, nous avons assimilé à cette sous-espèce tous les exemplaires de *T. favosus* que nous avons collectés en France et en Espagne.

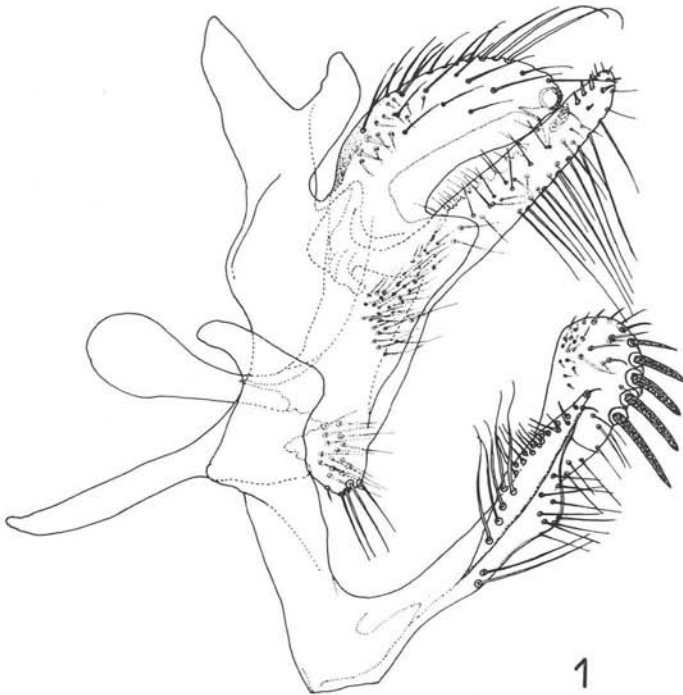


FIG. 1. — *T. favosus benrachidi* ssp. n., segment IX, mâle holotype.

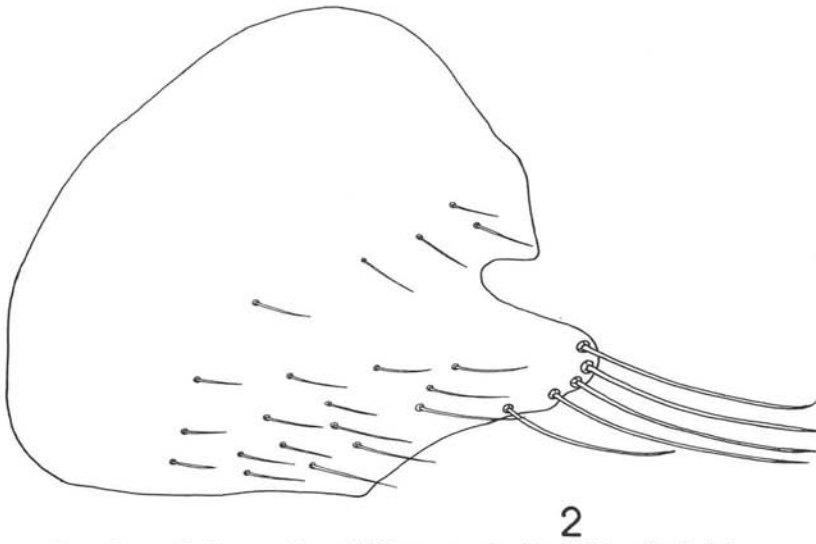


FIG. 2. — *T. favosus benrachidi* ssp. n., sternite VIII, mâle holotype.

25 soies sur la face externe du tibia III chez les mâles, 19 à 25 chez les femelles (respectivement 25 et 26,5 en moyenne chez *T. f. rolandi*); 10 épines en moyenne de chaque côté sur les tergites abdominaux II à V comme chez *T. f. rolandi*.

Segments modifiés mâles (fig. 1 et 2). *Processus basimeris* allongé réniforme, le bord dorsal régulièrement convexe ne présentant pas d'angulation postéro-dorsale comme chez les 3 autres sous-espèces dont le mâle est connu (*T. f. favosus*, *T. f. rolandi* et *T. favosus* ssp. nova Beaucournu et Gosalbez). Bord ventral très convexe laissant un hiatus entre la partie médiane du *processus basimeris* et *processus telomeris*. 2 longues soies seulement sur le bord dorsal contre 4 à 5 en général chez les autres sous-espèces. Face interne portant moins de soies que chez *T. f. rolandi*, les plus antérieures spiniformes.

Sternite IX très caractéristique: bras proximal très large; bras distal présentant deux élargissements, l'un dorsal, l'autre ventral, très accentué avec 5 à 9 soies; 4 à 5 soies spiniformes à son extrémité.

Sternite VIII caractérisé par l'absence de la grande soie insérée au-dessus du sinus et présente chez *T. poppei*, *T. f. favosus* et *T. f. rolandi*. Bord postéro-dorsal présentant une angulation nette. Lobe sétigère bien développé, plus allongé que chez *T. f. favosus* et *T. f. rolandi*.

Segments génitaux femelles (fig. 3) apparemment non distinctifs. Toutefois, une soie interne de l'extrémité postéro-ventrale du tergite VIII est constamment très développée, plus qu'il n'est de règle chez *T. favosus rolandi*.

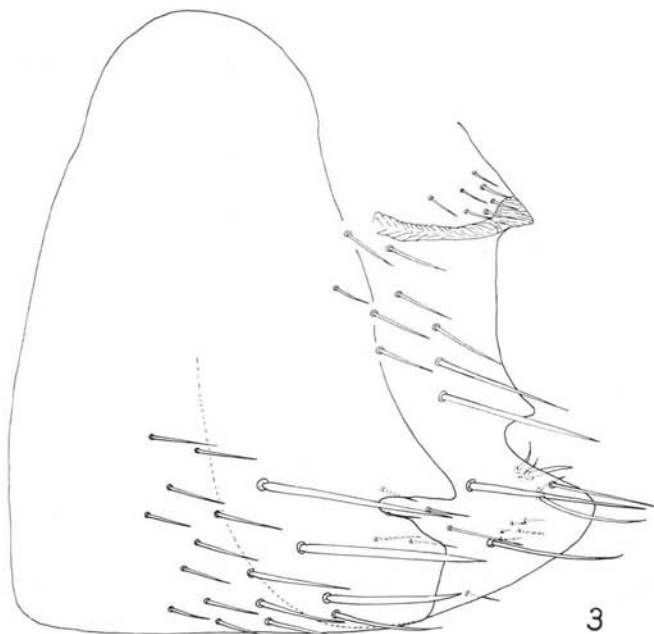


FIG. 3. — *T. favosus benrachidi* ssp. n., tergite VIII et sternite VII, femelle allotype.

Discussion

Si *T. f. benrachidi* s'oppose immédiatement aux autres sous-espèces dont les mâles sont décrits, il subsiste un doute concernant *T. f. asunicus* Jordan, de Sardaigne, seulement connu par la femelle holotype. Nous avons antérieurement montré (1974) que le critère retenu pour distinguer cette sous-espèce est sans valeur. Néanmoins, étant donné les affinités, ou les échanges, faunistiques entre la Tunisie et les Iles méditerranéennes, on ne peut exclure que *T. f. benrachidi* et *T. f. asunicus*, soit une même sous-espèce, *T. f. asunicus* ayant alors la priorité.

Il est à rappeler, par ailleurs, que nous considérons *T. favosus* comme inféodé, en Europe, à la Musaraigne *Crocidura russula* (Beaucournu et coll., 1973 ; Beaucournu 1976). C'est, en particulier, sur cet Insectivore qu'est régulièrement prélevé *T. f. rolandi* et *T. favosus* ssp. nova. Par contre, nos 9 exemplaires de *T. f. benrachidi* proviennent du Mulot *Apodemus sylvaticus*. Ce Rongeur est l'hôte régulier de *T. poppei* et çà et là, essentiellement en Afrique du Nord, celui de *T. favosus* spp. Des exemplaires de *Crocidura russula* ont été capturés dans le gîte d'Aïn Draham. Ils n'hébergeaient que *Ctenophthalmus russulae russulae*, spécifique de cette Musaraigne et dont c'est la première mention pour la Tunisie.

Bibliographie

- BEAUCOURNU (J.-C.), 1974. — Sur les *Typhloceras* et *Atyphloceras* de France (*Siphonaptera*, *Hystrichopsyllidae*). *Ann. Soc. entomol. Fr. (N.S.)*, 10, 129-148.
- BEAUCOURNU (J.-C.), 1976. — *Contribution à l'étude des Siphonaptères de Mammifères du Nord-Ouest de la Région méditerranéenne (France, Italie, Péninsule ibérique)*. Thèse Doct. ès Sciences, 284 p. + cartes, tableaux.
- BEAUCOURNU (J.-C.), GILOT (B.) et VÉRICAD (J.-R.), 1973. — Contribution à l'étude des Siphonaptères de la Péninsule ibérique. *Eos*, 49, 49-78.
- BEAUCOURNU (J.-C.) et GOSALBEZ (J.). — Un *Typhloceras* nouveau de Catalogne (*Siphonaptera*, *Hystrichopsyllidae*). *Ann. Parasitol. hum. comp.* (sous presse).
-