

NOTES ET INFORMATIONS

PRESENCE AU MAROC DE *PHLEBOTOMUS PERFILIEWI* PARROT, 1930

par J.-A. RIOUX, H. CROSET, N. LEGER et G. ROSIN
(Collaboration technique : M. MAISTRE)

Laboratoire d'Ecologie médicale et de Pathologie parasitaire (P^r J.-A. RIOUX)
Faculté de Médecine F 34000 Montpellier.

En 1975, une nouvelle mission (1) réalisée dans le nord marocain nous a permis d'inventorier la faune phlébotomienne du massif rifain, de Chaouen à Al-Hoceima. Sur les 42 327 Phlébotomes récoltés à cette occasion, nous avons pu identifier un exemplaire mâle de *Phlebotomus perfiliewi* Parrot, 1930, espèce nouvelle pour le Maroc. Nous en rapportons brièvement l'observation :

Du 24 au 28 août 1975, nous effectuons un « piégeage-transect » le long de l'itinéraire Kétama-Al-Hoceima. Le 24 août, nous plaçons 119 pièges adhésifs (20 × 20 cm) dans les barbacanes d'un mur de soutènement en bordure de la route n° 39 à 6 km d'Al-Hoceima et à proximité d'Adjir (Station TM 339 ; altitude : 100 m ; exposition : Ouest ; substrat : calcaires fissurés et poudingues ; zone phytogéographique à *Callitris articulata* ; climat thermo-méditerranéen atténué).

L'identification de la récolte donne les résultats suivants :

<i>Phlebotomus ariasi</i>	} 1 ♀	1 ♂
<i>Phlebotomus chadlii</i>		1 ♂
<i>Phlebotomus perniciosus</i>	} 16 ♀	73 ♂
<i>Phlebotomus longicuspis</i>		15 ♂
<i>Phlebotomus perfiliewi</i>		1 ♂
<i>Phlebotomus sergenti</i>		15 ♂
<i>Sergentomyia minuta</i>	54 ♀	46 ♂

(1) R.C.P. 249 : Etude de quelques milieux naturels au Maroc et de leur évolution récente.
Reçu le 2 octobre 1976.

Rappelons que *Phlebotomus perfiliewi* ♂ se distingue aisément des autres représentants locaux du sous-genre *Larrousius* par l'aspect caractéristique des valves péniennes. Leur extrémité transparente, en forme de lame de greffoir, présente, sur son bord dorsal, 4 à 5 épines trapues et asymétriques (fig. 1).

La station marocaine de *Phlebotomus perfiliewi* constitue l'extrême avancée occidentale de son aire de répartition (fig. 2). Présente en Israël, à Chypre et en Crète, elle

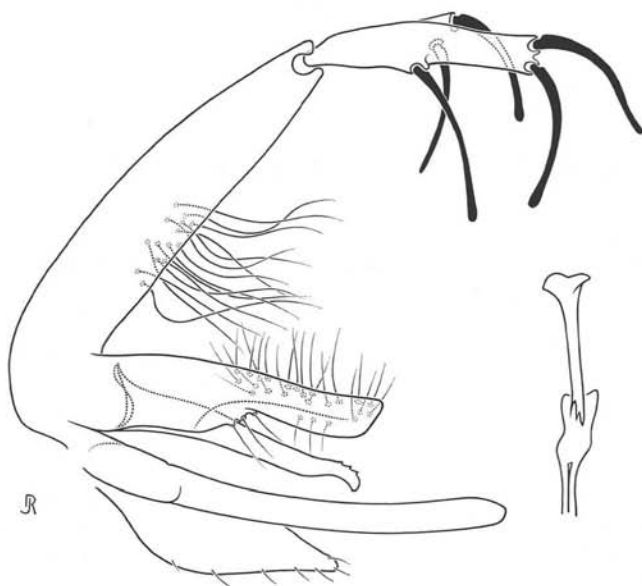


FIG. 1. — *Phlebotomus perfiliewi* Parrot, 1930. Genitalia ♂.

s'étend vers le nord à travers la Grèce, la Hongrie, la Roumanie, et la Yougoslavie pour atteindre l'Italie ; vers le Sud elle s'observe à Chypre, en Tunisie et en Algérie. Elle est inconnue en France et en Espagne. Au demeurant, avec cette nouvelle station, la liste des Phlébotomes marocains s'établit comme suit :

- Phlebotomus* (*Phlebotomus*) *bergeroti* Parrot, 1934.
- Phlebotomus* (*Phlebotomus*) *papatasi* (Scopoli, 1786).
- Phlebotomus* (*Paraphlebotomus*) *alexandri* Sinton, 1928.
- Phlebotomus* (*Paraphlebotomus*) *chabaudi* Croset, Abonnenc et Rioux, 1970.
- Phlebotomus* (*Paraphlebotomus*) *sergenti* Parrot, 1917.
- Phlebotomus* (*Larrousius*) *ariasii* Tonnoir, 1921.
- Phlebotomus* (*Larrousius*) *chadlii* Rioux, Juminer et Gibily, 1966.
- Phlebotomus* (*Larrousius*) *langeroni* Nitzulescu, 1930.
- Phlebotomus* (*Larrousius*) *longicuspis* Nitzulescu, 1930.
- Phlebotomus* (*Larrousius*) *mariae* Rioux, Croset, Léger et Bailly-Choumara, 1974.

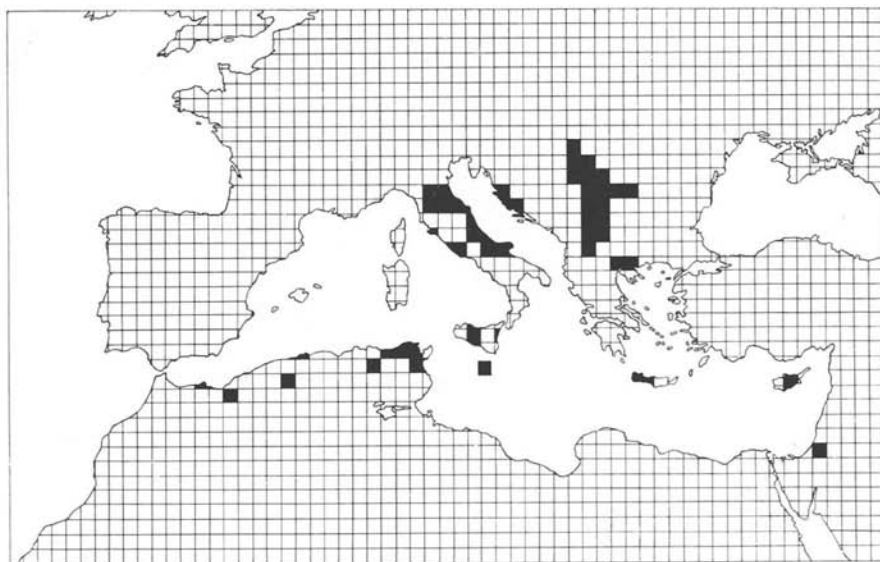


FIG. 2. — Répartition géographique de *Phlebotomus perfiliewi* Parrot, 1930.

Phlebotomus (Larrousius) perfiliewi Parrot, 1930.

Phlebotomus (Larrousius) perniciosus Newstead, 1911.

Sergentomyia (Sergentomyia) antennata (Newstead, 1911).

Sergentomyia (Sergentomyia) fallax (Parrot, 1921).

Sergentomyia (Sergentomyia) minuta (Rondani, 1843).

Sergentomyia (Sergentomyia) schwetzi (Adler, Theodor et Parrot, 1929).

Sergentomyia (Parrotomyia) africana (Newstead, 1912).

Sergentomyia (Parrotomyia) lewisi (Parrot, 1948).

Sergentomyia (Grassomyia) dreyfussi (Parrot, 1933).

Sergentomyia (Sintonius) christophersi (Sinton, 1927).

Sergentomyia (Sintonius) clydei (Sinton, 1928).

Bibliographie

- ADLER (S.) et THEODOR (O.), 1931. — Investigations on Mediterranean Kala-Azar III. The sandflies of the Mediterranean Basin. Distribution and bionomics of sandflies in Catania and district. *Proc. roy. Soc. London*, 108, 464-480.
- BAILLY-CHOUMARA (H.) et LÉGER (N.), 1976. — Présence de *Sergentomyia schwetzi* Adler, Theodor et Parrot au Maroc (Diptera, Phlebotomidae). *Cah. O.R.S.T.O.M. S. Ent. méd. et Parasitol.*, 14, 13-14.
- CROSET (H.), 1969. — Ecologie et systématique des Phlebotomini (Diptera-Psychodidae) dans deux foyers, français et tunisien de Leishmaniose viscérale. *Thèse, Fac. Sci. Montpellier*, 516 p. (dactylo).

- CROSET (H.), RIOUX (J.-A.), JUMINER (B.) et TOUR (S.), 1970. — Fluctuations annuelles des populations de *Phlebotomus perniciosus* Newstead, 1911, *Phlebotomus perfiliewi* Parrot, 1930 et *Sergentomyia minuta parroti* (ADLER et THEODOR, 1927) (Diptera-Psychodidae) en Tunisie du Nord. *Arch. Inst. Pasteur Tunis*, 47, 43-56.
- PARROT (L.), 1941. — Note sur les Phlébotomes. XXV. Présence de *Phlebotomus perfiliewi* dans la banlieue d'Alger. *Arch. Inst. Pasteur Alger*, 19, 360-361.
- PARROT (L.) et CLASTRIER (J.), 1944. — Note sur les Phlébotomes. XLV. Présence de *Phlebotomus perfiliewi* en Tunisie. *Arch. Inst. Pasteur Alger*, 22, 60-62.
- RIOUX (J.-A.), CROSET (H.), LÉGER (N.) et BAILLY-CHOUMARA (H.), 1974. — *Phlebotomus Larrousius mariae* n. sp. (Diptera-Psychodidae) *Ann. Parasitol. hum. comp.*, 49, 91-101.
- RIOUX (J.-A.), CROSET (H.), LÉGER (N.), BENMANSOUR (N.) et CADISOUSI (M.), 1975. — Présence au Maroc de *Phlebotomus bergeroti*, *Phlebotomus chabaudi*, *Phlebotomus chadlii* et *Sergentomyia christophersi*. *Ann. Parasitol. hum. comp.*, 50, 493-506.
- SIMITCH (T.), 1951. — La faune des Phlébotomes en Yougoslavie. VII. L'étendue des espèces des Phlébotomes et leur proportion de répartition dans les différentes régions du pays. *Bull. Acad. Serbe Sci. med.*, 3, 125-132.
- ZIVKOVIC (V.), 1967. — Les Phlébotomes du Sud-Est de la Serbie et de l'Est de la Serbie. *Extr. Glas Acad. Serbe Sci. Arts*, 20, 179-188.
-