

NOTES ET INFORMATIONS

PRESENCE D'*HELIGMOSOMOIDES GLAREOLI*

Baylis, 1928

CHEZ *CLETHRIONOMYS GLAREOLUS* ;

Première observation en France

par G.-S. MISHRA, Marie-Claude DURETTE-DESSET et H. BERCOVIER

Centre national de la Tularémie, Institut Pasteur
(Directeur : P^r agrégé Henri-H. MOLLARET)
25, rue du Docteur-Roux, F 75015 Paris

Laboratoire de Zoologie (Vers), associé au C.N.R.S.,
Muséum national d'Histoire naturelle, 43, rue Cuvier, F 75231 Paris Cedex 05

Lors de piégeages effectués dans la commune de Villegouin (Indre), l'un de nous a trouvé chez un *Clethrionomys glareolus* six spécimens (trois mâles et trois femelles) d'un Héliumosome que nous avons identifié comme *Heligmosomoides glareoli* Baylis, 1928, rencontré pour la première fois chez *Clethrionomys glareolus*, en Angleterre.

Il nous a donc paru intéressant de compléter la description de ce Nématode, qui n'avait jamais été signalé en France, et d'insister particulièrement sur les différences observées avec *H. taticus*.

Morphologie.

Petits Nématodes fortement enroulés le long de leur ligne ventrale. Deirides sétiformes situées un peu en arrière du pore excréteur, longues de 13,4 μ (fig. 1 C).

Chez la femelle, la partie postérieure du corps s'élargit jusqu'à 120 μ de large (100 μ dans la partie antérieure).

SYNLOPHE : Chez les deux sexes, le corps est parcouru longitudinalement par 16 crêtes cuticulaires dont la pointe est orientée de la droite vers la gauche. Il n'y a pas de gradient de taille des crêtes, mais les ventrales sont plus grandes. Les deux ventro-ventrales sont même très développées (fig. 1 A).

Les crêtes naissent à différents niveaux en arrière de la vésicule céphalique et s'étendent jusqu'au niveau de la vulve chez la femelle et en avant de la bourse caudale chez le mâle.

MÂLE : Chez un mâle de 3,1 mm de long, les spicules subégaux mesurent 1,05 mm. Ils sont dédoublés dans leur partie moyenne et présentent une pointe de 14μ (fig. 1 G). Bourse caudale symétrique (fig. 1 D). 8 côtes portant chacune une saillie interne, mais sans formation d'un « pont » comme chez *H. tatricus* (fig. 1 E). Cône génital peu marqué, portant sur sa lèvre supérieure la papille zéro allongée et sur sa lèvre postérieure 7 papilles foliacées (fig. 1 F).

FEMELLE : Chez une femelle longue de 10,8 mm, les principales mensurations sont les suivantes : œsophage, 640μ ; utérus, 1,7 mm ; vulve à 320μ de la pointe caudale ; vestibule, 610μ ; sphincter, 50μ ; trompe, 140μ ; anus, 82μ dont 12μ pour la pointe caudale. Œufs au stade morula hauts de 65μ sur 40μ de large (fig. 1 B).

Discussion.

1) Les spécimens que nous avons découverts sont en tous points identiques à *Heligmosomoides glareoli* Baylis, 1928.

Depuis la description originale, cette espèce a été signalée chez divers Microtidés d'Europe (Erhardova, 1955 ; Schmidt, 1961 ; Merkuseva, 1963 ; Kisielewska, 1970), ainsi que chez *Apodemus sylvaticus* (Schmidt, 1961). Cependant, l'espèce est très proche d'*H. tatricus* Erhardova, 1955 : mensurations, synopse et disposition des côtes bursales identiques. Il n'est pas impossible que les deux espèces aient été confondues par les différents auteurs.

Trois critères permettent de différencier les deux espèces :

- a) la longueur des spicules inférieure à $1\ 100 \mu$ chez *H. glareoli*, égale ou supérieure à $1\ 200 \mu$ chez *H. tatricus* ;
- b) la présence de saillies à la naissance des 8 côtes chez *H. glareoli* alors que chez *H. tatricus* la racine des 8 côtes est réunie par un « pont » ;
- c) la symétrie de la bourse caudale chez *H. glareoli*, alors qu'elle est asymétrique (lobe droit plus développé) chez *H. tatricus*.

2) Selon les auteurs cités auparavant, ayant déjà décrit *H. glareoli*, celui-ci aurait été trouvé aussi bien dans les plaines que dans les régions montagneuses. En fait, les spécimens types ont été récoltés près d'Oxford (Angleterre) et le *C. glareolus* chez lequel nous avons isolé le Nématode fut capturé le 2 mai 1974 dans un bois de chênes et hêtres avec un tapis de graminées peu important, une litière recouverte de mousses, de lierres et de quelques fougères, dans la commune de Villegouin (Indre), au lieu-dit « Le bois de Montbel », dont l'altitude est 120 m.

Par contre, il apparaît que *H. tatricus* est une espèce à large répartition géographique, mais limitée aux zones montagneuses (Durette-Desset et Ténora, 1974).

3) Ce *C. glareolus* était un mâle adulte de 23 g, en bonne santé apparente, dont les mensurations sont les suivantes : tête-anus, 10,8 cm ; queue, 4,5 cm ; tarso-métatarse, 1,8 cm ; oreille, 1,4 cm. Cet animal est le seul chez qui nous avons découvert *H. glareoli* parmi

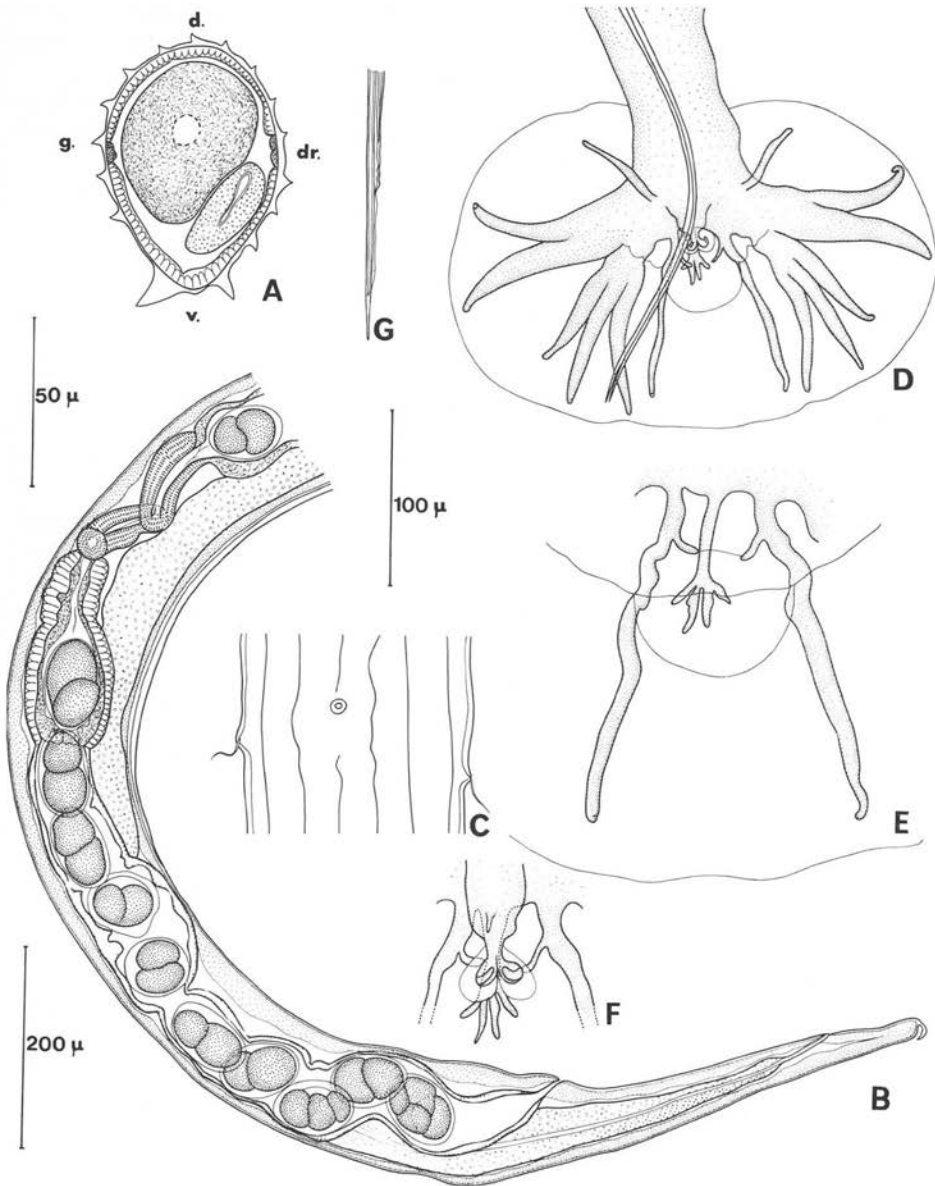


FIG. 1. — *Helimosomoides glareoli* Baylis 1928

A, ♀, coupe transversale au milieu du corps; B, ♀, partie postérieure du corps, vue latérale droite; C, ♀, pore excréteur et deirides, vue ventrale; D, ♂, bourse caudale, vue ventrale; E, ♂, côtes dorsale et externo-dorsale avec les saillies internes, vue dorsale; F, ♂, cône génital, vue ventrale; G, ♂, pointe d'un spicule.

A, C, E, F, G = échelle 50 μ; B = échelle 200 μ; D = échelle 100 μ.

110 Rongeurs (*Microtus arvalis*, 74; *Apodemus sylvaticus*, 28; *Clethrionomys glareolus*, 5; *Rattus norvegicus*, 2; *Pitymys subterraneus*, 1) disséqués jusqu'à ce jour, dans la même région, en avril et mai 1974.

Il est intéressant de signaler qu'une étude similaire, effectuée de la mi-mai à la fin août 1973, dans la même région, portant sur 185 Rongeurs sauvages dont 8 *C. glareolus*, n'a pas permis de rencontrer ce Nématode (J. Vignal, 1973).

Bibliographie

- BAYLIS (H.-A.), 1928. — On a trichostrongylid nematode from the bank vole (*Evotomys glareolus*). *Ann. Mag. Nat. His.* 10, 280-283.
- DUREITE-DESSET (M.-C.) et TENORA (F.), 1974. — Présence d'*Heligmosomoides tatricus* (Erhardova 1955) (Nematoda, Heligmosomirae) chez *Microtus arvalis* (Rodentia) en France. *Ann. Parasit. hum. comp.*, 49, 501-505.
- ERHARDOVA (B.), 1955. — Die Helminthofauna der mäuseartigen Nagetiere des Nationalparks in der Hoheu Tatra. *Zool. a Entom. Listy*, 4, 353-364.
- KISIELEWSKA (K.), 1970. — Ecological organization of intestinal helminth groupings in *Clethrionomys glareolus* (Schreb) Rodentia. I: Structure and seasonal dynamics of helminth groupings in a host population in the Bialowieza National Park: *Acta paras. Polonica*, 13, 121-147.
- MERKUSEVA (I. V.), 1963. — Gelminty gryzunov sbor. *Fauna i ekologija parazitov gryzunov*, *Dokl. Akad. Nank BSSR, Minsk*, 7, 53-137.
- SCHMIDT (R.), 1961. — Untersuchungen über die Entoparasitenfauna des Magen. Darmtraktes und der Leibeshöhle von Murider (Rodentia) der Umgebung Halles unter besonderer Berücksichtigung der Cestoder und Nematoden, *Wiss. Zitsch. M. Luther Univ. Halle*, 11, 457-470.
- VIGNAL (J.), 1973. — *Thèse de Doctorat vétérinaire*, Fac. Médecine de Créteil, France, 97 p.

© Masson, Paris, 1976.

Le Directeur de la Publication: D^r J. TALAMON

Tous droits de traduction, d'adaptation et de reproduction par tous procédés réservés pour tous pays

La loi du 11 mars 1957, n'autorisant aux termes des alinéas 2 et 3 de l'article 41, d'une part, que les copies ou reproductions strictement réservées à l'usage privé du copiste et non destinées à une utilisation collective et, d'autre part, que les analyses et courtes citations dans un but d'exemple et d'illustration, « toute représentation ou reproduction intégrale, ou partielle, faite sans le consentement de l'auteur ou de ses ayants-droit ou ayants-cause, est illicite » (alinéa 1^{er} de l'article 40).

Cette représentation ou reproduction, par quelque procédé que ce soit, constituerait donc une contrefaçon sanctionnée par les articles 425 et suivants du Code pénal.

Masson, éditeur, Paris. — Dépôt légal: 1976. — N° d'ordre: 4926. — 2^e trimestre 1976
Imprimé par I.T.Q.A. à Cahors (France). — 60068
Commission paritaire n° 54169
Printed in France. OJD Diffusion 1974 (3/7/75) 691 ex.