

Palpomyia remmi n. sp.
eine *Ceratopogonidae* aus der
« Breitenbach Emergenz »

bei Peter HAVELKA

Flußstation des Max-Planck-Instituts für Limnologie, Schlitz

Zusammenfassung.

Der Autor beschreibt aus der Palaearktischen Region, *Palpomyia remmi* n. sp., eine gelbbraun bis dunkelbraune Art mit eigentümlichem Hypopygium.

Résumé.

Palpomyia remmi, n. sp. de la région paléarctique.

L'auteur décrit de la région paléarctique, *Palpomyia remmi*, espèce nouvelle jaunâtre ou brun foncé, avec un hypopygium extraordinaire.

Summary.

Palpomyia remmi n. sp., a *Ceratopogonidae* from the paleartic region.

The author describes from the Palearctic region, *Palpomyia remmi*, a new species of yellowish to dark-brown colour and peculiar male genitalia.

Seit 1969 wird am Breitenbach zu Schlitz, täglich, die Emergenz (Illies, 1971) aus einem über den Bach gebauten Gewächshaus abgesammelt und ausgewertet. In der Gesamtemergenz des Jahres 1971 fanden sich mehrere hundert *Ceratopogoniden*, für die der Bestimmungsschlüssel von Goetghebuer nicht zutraf. Obwohl es sich eindeutig um eine Art handelte, waren die von Goetghebuer angeführten Bestimmungsmerkmale nicht zu verwenden. Die Farbe des Thorax, der Beine, sowie die Bedornung der Femora variieren so sehr, daß man mit diesem Schlüssel stets bei verschiedenen

Arten anlangte. Prof. Remm überprüfte die hier zu beschreibende Art. Ihm möchte ich meinen besonderen Dank aussprechen und nenne diese Art *Palpomyia remmi* n. sp. Im äußeren Erscheinungsbild ähneln sich ♂♂ und ♀♀ im Wesentlichen. Beide Geschlechter werden deshalb von mir gemeinsam abgehandelt. Geschlechtsbedingte Größenunterschiede können den Meßtabelle im Anhang entnommen werden.

Palpomyia remmi n. sp.

AUGEN : nackt, gut voneinander getrennt.

ANTENNEN : braunschwarz, Flagellum braun, Behaarung schwach. *Abb.* : 1.

PALPUS : Glieder II, III und V mit starken Haaren. *Abb.* : 2.

KOPF : Scheitel, Stirn und Rüssel braun ; Mandibel innenseitig 6-7 Zähne ; außenseitig 4-5 Zähne. *Abb.* : 3.

THORAX : Mesonotum gelbbraun-braun-dunkelbraun ; auf der Dorsalseite mit oder ohne drei dunkelbraune Längsstreifen ; vorne mit Sporn.

Scutellum gelbbraun-braun ; mit drei bis vier verdickten Borsten.

Halteren weißlich bis durchsichtig mit dunkelbraunem Knopf. *Abb.* : 4.

FLÜGEL : langgestreckt mit grundsätzlich gut sichtbarem Flügelgeäder ; bei einigen Exemplaren Anale, Cubitale und Mediane nahezu durchsichtig ; mit Phasenkontrast stets gut sichtbar ; im Bereich der Costa etwas verdickte Haare. *Abb.* : 5.

BEINE : weißlichgelb bis gelb mit dunklen Abzeichen.

p1) Femur leicht verdickt mit zwei bis fünf starken, schwarzen Dornen ; Knie dunkelbraun, Tiere mit drei Dornen an f1 Knie kaum gefärbt ; Tibia tarsalwärts mit geschwungener Borste ; Tarsalglieder von üblichem Bau ; III, IV und V etwas dunkler, oft auch II. *Abb.* : 6, 7, 8.

p2) Femur kaum verdickt ; Knie und basales Ende des Femur sowie der Tibia dunkelbraun ; Tibia mit Dorn an ihrem basalen Ende ; Tarsalglieder von üblichem Bau ; I, II und III mit einem rechts- und linksseitigen Dorn. *Abb.* : 9.

p3) Femur leicht verdickt ; Knie und basales Drittel der Tibia und des Femur dunkelbraun. Tibialkamm gut ausgebildet. *Abb.* : 10.

ABDOMEN :

♂♂ gelbbraun bis braun ; Hypopygium um 90° gedreht. *Abb.* : 11 Dorsalan-sicht ; 12 Ventralansicht ; 13 Seitenansicht ; 14 Aedeagus ;

♀♀ ähnlich ♂♂ ; üblicherweise größer und von kräftigerem Körperbau. *Abb.* : 15.

Spermatheka : zwei voll ausgebildet, eine rudimentär. *Abb.* : 16.

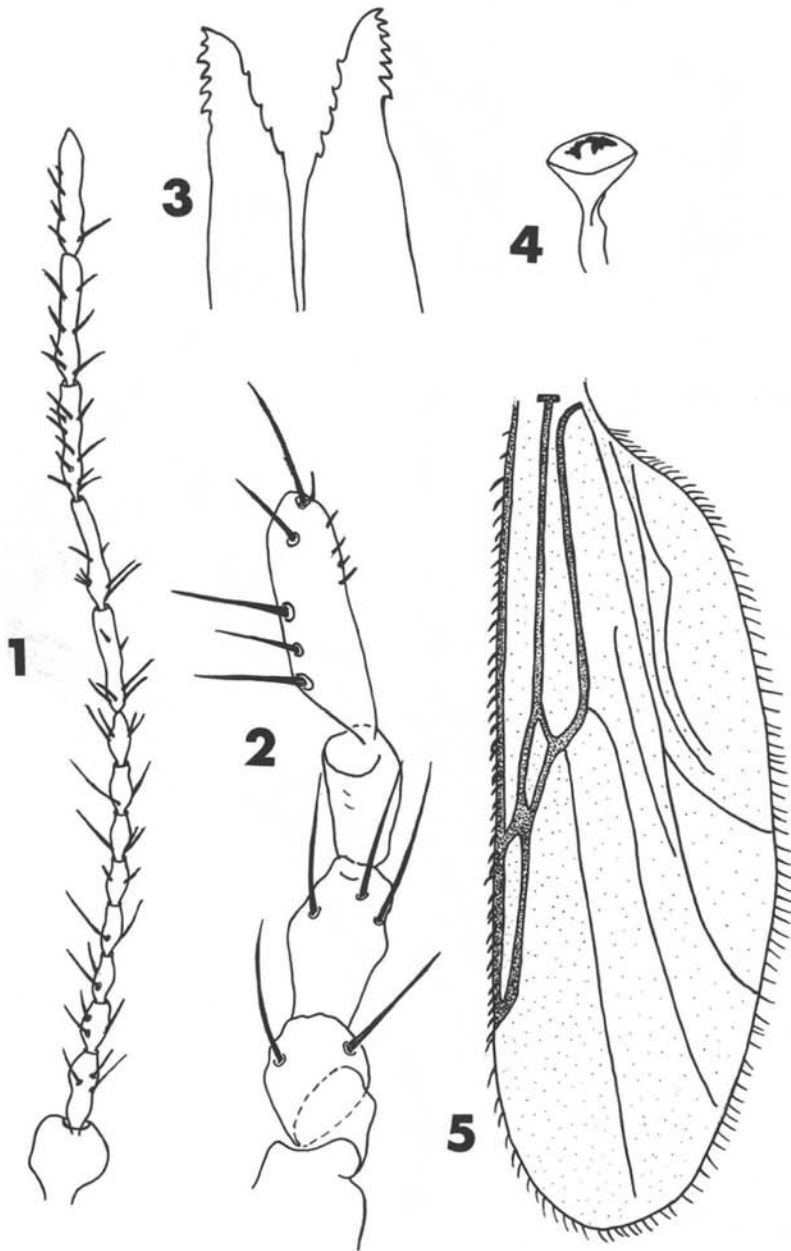


Abb.: 1-5. *Palpomyia remmi*.

(1) Antenne ♀; (2) Palpus ♂; (3) Mandibel ♀; (4) Haltere; (5) Flügel.

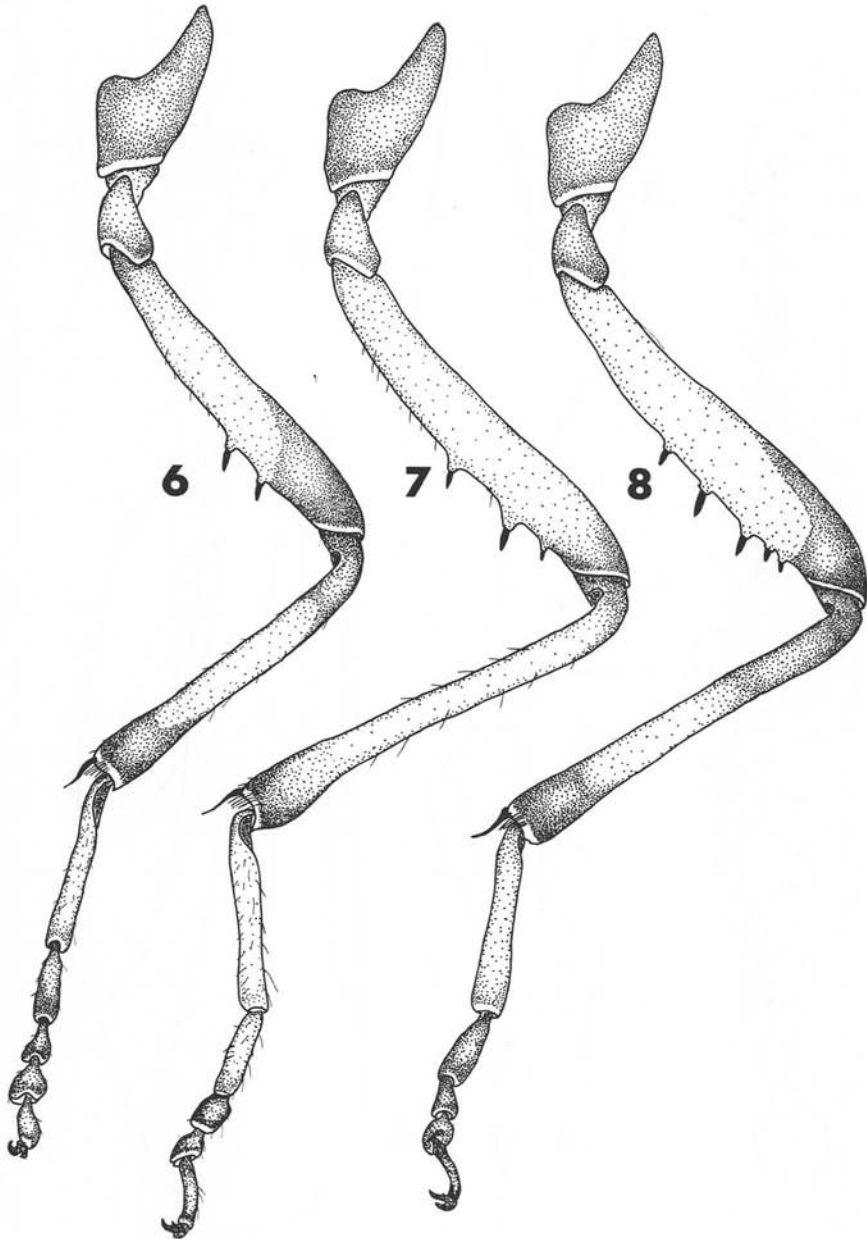


Abb. : 6-8. *Palpomyia remmi*.

(6) p1 mit zwei Dornen ; (7) p1 mit drei Dornen ; (8) p1 mit fünf Dornen.

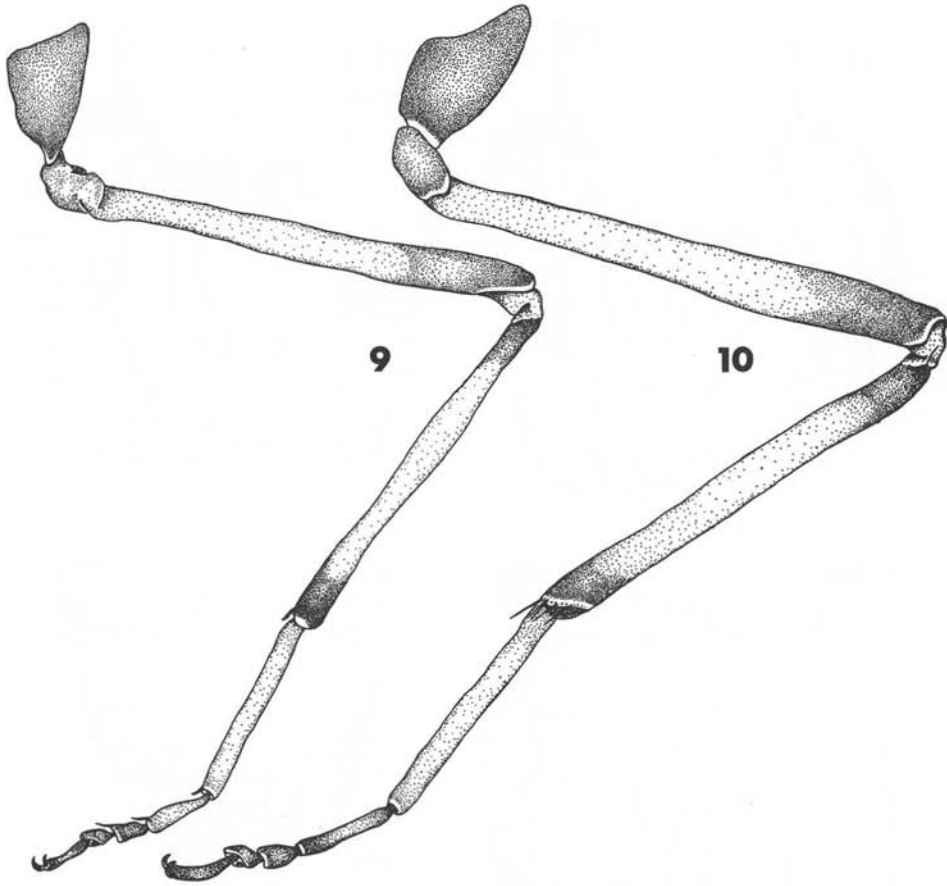


Abb.: 9 und 10. *Palpomyia remmi*.

(9) p2, Dornen an t2, Tarsalglieder I, II und III; (10) p3 mit Tibialkamm.

Differential diagnose :

Palpomyia remmi n. sp. ähnelt den übrigen bekannten *Palpomyia*-arten. Sie unterscheidet sich jedoch durch ihre besonders eigenartigen Genitalien. Ähnliche Genitalien besitzen nur noch *Palpomyia nigipes* Meig. und *Palpomyia globulifera*. *Palpomyia nigripes* unterscheidet sich außerdem durch völlig schwarze Beine.

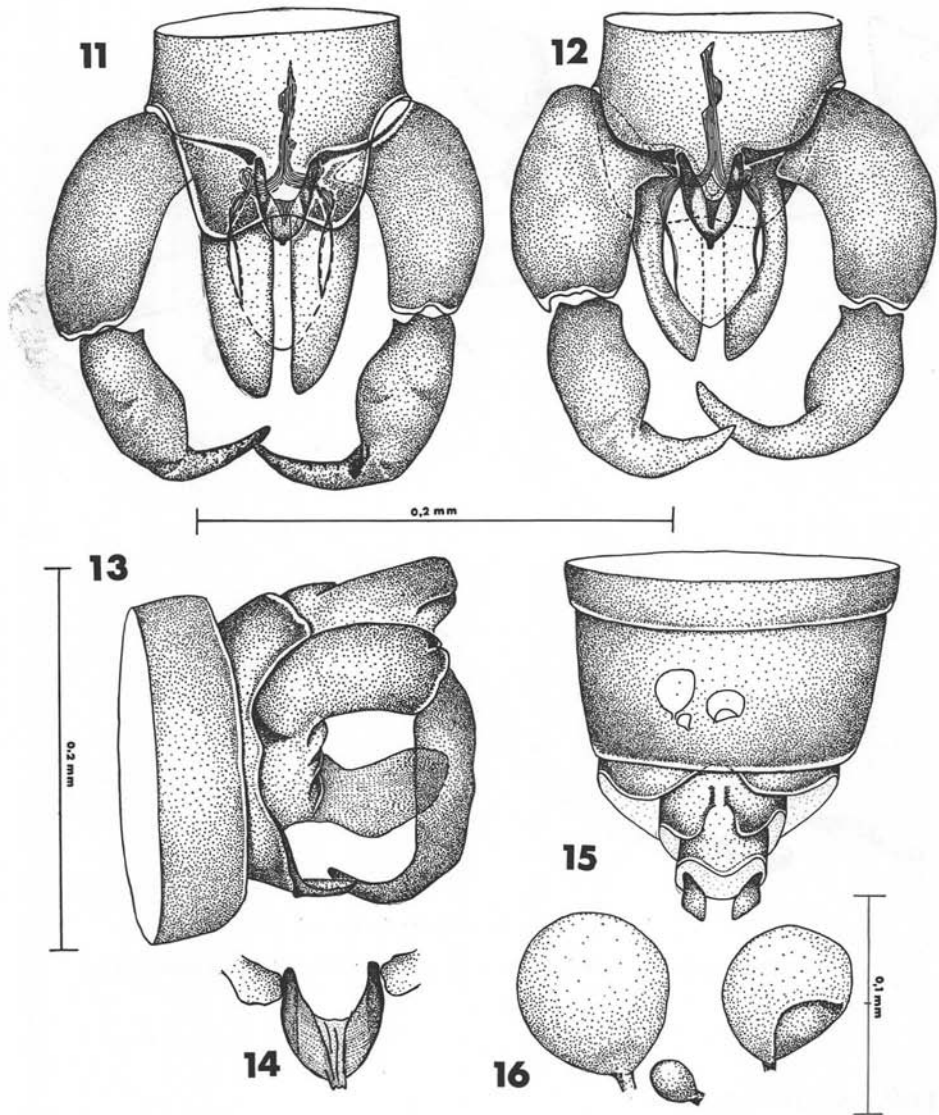


Abb. : 11-16. *Palpomyia remmi*.

- (11) Hypopygium, Dorsalansicht ; (12) Hypopygium, Ventralansicht ;
 (13) Hypopygium, Lateralansicht ; (14) Aedeagus ; (15) ♀ Abdomenspitze ;
 (16) Spermatheka.

Anhang

TABEL I. — Antennen ♂♂
(10⁻³ mm)

Tier	III.	IV.	V.	VI.	VII.	VIII.	IX.	X.	XI.	XII.	XIII.	XIV.	XV.
A	100	50	50	50	47	47	45	50	60	60	110	185	190
B	105	55	50	50	47	47	47	52	60	65	120	220	220
C beschädigt												
D	120	60	55	55	50	55	60	70	75	125	195	230	
Antennen ♀♀													
a beschädigt												
b	125	70	60	55	60	62	75	75	140	140	150	170	180
c	115	75	60	60	60	60	60	65	130	135	145	170	175

Maße mit dem Stück, welches im vorhergehenden Antennenglied steckt.

TABEL II. — Palpus ♂♂
(10⁻³ mm)

Tier	I.	II.	III.	IV.	V.
A	24	36	62	43	67
B	29	46	70	41	84
C	31	38	62	48	84
D	31	46	65	48	98
Palpus ♀♀					
a	36	53	86	53	108
b	31	60	77	55	84
c	41	36	82	58	106

TABEL III. — Flügel ♂♂
(10⁻³ mm)

Tier	Länge	Breite	Costa	Cubitale
A	1 782	605	1 366	795
B	1 972	675	1 488	813
C	1 990	675	1 505	848
D	2 059	657	1 592	850
Flügel ♀♀				
a	2 682	900	2 145	1 176
b	2 612	848	2 145	1 125
c	2 543	848	2 301	1 125

TABEL IV. — *Extremitäten*
(10^{-3} mm)

<i>p1 ♂♂</i>							
Tier	F	T	I	II	III	IV	V
A	623	571	260	104	69	69	100
B	640	554	277	120	67	65	92
C	675	554	242	122	70	60	105
D	675	606	294	130	85	80	115
<i>p1 ♀♀</i>							
a	779	727	346	155	90	85	115
b	761	727	329	140	85	70	130
c	727	692	311	150	80	75	125
<i>p2 ♂♂</i>							
A	744	657	380	125	65	65	95
B	761	605	346	125	65	65	92
C	796	709	398	130	65	67	105
D	813	709	415	130	75	75	120
<i>p2 ♀♀</i>							
a	1 038	917	484	140	95	80	120
b	1 003	900	467	135	85	85	115
c	986	865	450	140	90	75	105
<i>p3 ♂♂</i>							
A	830	727	433	190	75	65	105
B	882	779	415	190	75	65	110
C	890	761	450	200	80	65	110
D	934	813	450	225	80	70	120
<i>p3 ♀♀</i>							
	1 194	1 090	588	265	115	95	150
	1 159	1 003	544	255	105	85	150
	1 194	1 003	554	240	100	90	145

Literatur

- CLASTRIER (J.), 1962. — Notes sur les Cératopogonides de la région paléarctique. XVII. Nouveaux *Palpomyia* Meig. et *Johannsenomyia* Mall. *Arch. Institut Pasteur d'Algérie*, 40 (2-3), 225-288.
- GOETGHEBUER (M.) et LENZ (F.), 1933-34. — Heleidae (Ceratopogonidae) in Lindner: *Die Fliegen der Palearktischen Region*. E. Schweizerbart's Verlag., Stuttgart.
- ILLIES (J.), 1967. — Ceratopogonidae in: *Limnofauna europaea*, 382-394. *Gustav Fischer*, Verlag, Stuttgart.
- , 1971. — Emergenz 1969 im Breitenbach. *Arch. Hydrobiol.*, 69 (1), 14-59.
- REMM (H.), 1972. — New species of Ceratopogonidae (Diptera) from the South Siberia. *Acta et Commentationes Universitatis Tartuensis*, 6, 62-90, Tartu, publ. Tartu.
- WINNERTZ (J.), 1852. — Beitrag zur Kenntnis der Gattung Ceratopogon (Meigen). *Linnaea Entomologica*, 6, 1-80, E. S. Mittler et Fils, Verlag, Berlin.
-