

*Setaria pujoli*,  
nouvelle Filaire parasite d'une Antilope :  
*Neotragus batesi* De Winton, originaire du Cameroun

par Marie-Claude DURETTE-DESSET

Laboratoire de Zoologie (Vers), associé au C.N.R.S. (P<sup>r</sup> A.-G. CHABAUD),  
Muséum national d'Histoire naturelle, 57, rue Cuvier, F 75005 Paris

*Résumé*

Description de *Setaria pujoli* n. sp., parasite de *Neotragus batesi* au Cameroun. Cette Sétaire, proche par ses structures céphaliques de 4 Sétaires parasites de *Cephalophinae*, s'en éloigne par la disposition particulière des papilles cloacales chez le mâle.

*Summary*

*Setaria pujoli* n. sp., parasite of *Neotragus batesi* from Cameroon is described. The cephalic structures of this *Filaria* are related to those of four species, parasites of *Cephalophinae*, but the new species is easily recognized by the peculiar distribution of the post-cloacal papillae.

A notre connaissance, aucun Nématode n'a encore été décrit chez les Antilopes du genre *Neotragus* : *N. pigmaeus* L. et *N. batesi* De Winton.

L'envoi de deux lots de Nématodes (\*), provenant de la cavité péritonéale de deux *N. batesi*, nous a permis la description d'une nouvelle espèce de Filaires du genre *Setaria*.

(\*) Nous remercions vivement le D<sup>r</sup> A. Pujol qui nous a rapporté des spécimens de Yaoundé et le D<sup>r</sup> P. M. Troncy qui nous a transmis des spécimens récoltés par le D<sup>r</sup> Garcin que nous remercions également.

Les espèces les plus proches sont parasites de Cephalophinae qui vivent en forêt. C'est également le cas du *Neotragus batesi* qui appartient à une sous-famille (Raphicerinae) placée du point de vue systématique juste avant les Cephalophinae (cf. Grassé, 1955).

Les spécimens étudiés sont déposés dans les collections du Muséum national d'Histoire naturelle de Paris.

### Description de *Setaria pujoli* n. sp.

— Matériel type : 2 ♂, 15 ♀, récoltés chez un *Neotragus batesi* De Winton, originaire du village d'Eyang à 15 km de Yaoundé (Cameroun) — tube 735 Ka.

— Autre matériel : 4 ♀ récoltées chez le même hôte et dans la même région — tube 113 Ka.

#### Description :

Corps blanc, cylindrique, aminci à l'extrémité postérieure légèrement enroulée chez la femelle, plus fortement chez le mâle.

Ouverture buccale ronde, de 15  $\mu$  de diamètre, entourée d'un anneau chitinoïde ovalaire long de 37  $\mu$  (axe dorso-ventral) et large de 28  $\mu$  (axe latéral) (fig. 1, B).

Les dents médianes sont hautes de 12  $\mu$  et assez rapprochées l'une de l'autre ; leur bord interne se raccorde avec le pourtour buccal selon une pente assez douce. La distance entre les dents est de 28  $\mu$  au niveau des sommets et de 40  $\mu$  à la base. En vue médiane, les sommets sont arrondis (fig. 1, D).

Les deirides sont symétriques ou légèrement asymétriques, situées un peu en avant de la fin de l'œsophage musculaire (fig. 1, A). Elles possèdent une pointe unique, arrondie (fig. 1, G, H). Nous avons observé que la base de la deiride est plus ou moins allongée selon l'épaisseur de la cuticule. Quand la femelle est jeune, la cuticule est moins épaisse et la base de la deiride plus courte (fig. 1, J).

MÂLE : Corps long de 4 cm sur 300  $\mu$  de large dans sa partie moyenne. Anneau nerveux et deirides situés respectivement à 190  $\mu$  et 400  $\mu$  de l'apex. Œsophage long de 3 150  $\mu$  (musculaire : 450  $\mu$ , glandulaire : 2 700  $\mu$ ).

L'extrémité postérieure du corps est enroulée sur elle-même sur une longueur de 4 mm. Les annelures de l'*area rugosa* débutent à 3 mm de l'extrémité caudale et se terminent entre la première et la deuxième paire de papilles précloacales. Dans la partie proximale de l'*area rugosa*, les annelures sont espacées de 22  $\mu$  (fig. 2, E) ; cette distance diminue progressivement et n'est plus que de 9  $\mu$  dans la partie distale.

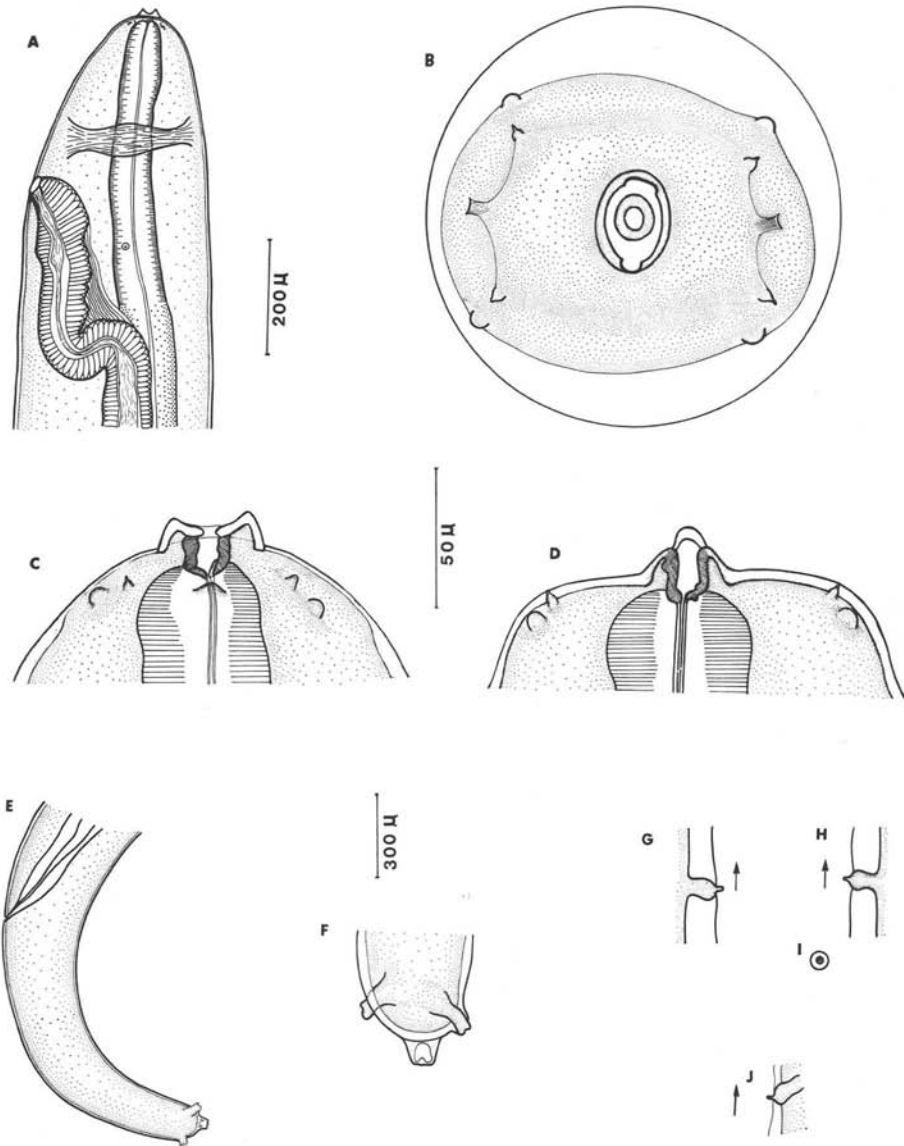


FIG. 1. — *Setaria pujoli* n. sp. ♀. A. — Extrémité antérieure, vue latérale gauche. B. — Tête, vue apicale. C. — *id.*, vue latérale. D. — *id.*, vue médiane. E. — Extrémité postérieure, vue latérale gauche. F. — Pointe caudale, vue latérale gauche. G., H. — Deirides gauche et droite, vue latérale. I. — Deiride droite, vue de face. J. — Autre spécimen, ♀, deiride droite, vue latérale. A, E = éch.: 200 μ, B, C, D, G, H, I, J = éch.: 50 μ, F = éch.: 300 μ

Queue large de 175  $\mu$ , portant 9 papilles précloacales dont une papille impaire et 7 paires de papilles post-cloacales plus une paire de phasmides. La disposition de ces papilles est caractéristique, les 2 premières paires de papilles post-cloacales étant nettement séparées de toutes les autres qui sont situées à l'extrémité de la queue (fig. 2, B).

Le petit spicule long de 115  $\mu$  et large de 30  $\mu$  a la forme générale d'une gouttière, mais il est de structure complexe. La partie proximale de la face latérale droite se prolonge en avant par une plaque épaisse; la pointe membraneuse distale est déportée vers la droite (fig. 2, F).

Le grand spicule est composé de deux parties: le manche chitinoïde est long de 300  $\mu$  sur 30  $\mu$  de large, la lame membraneuse est longue de 430  $\mu$ . Elle s'insère sur le manche sur une hauteur de 130  $\mu$  (fig. 2, D).

FEMELLE: Corps long de 13 cm sur 800  $\mu$  de large dans sa partie moyenne. Anneau nerveux et dérides situés respectivement à 210  $\mu$  et 420  $\mu$  de l'apex. Œsophage long de 3 910  $\mu$  (musculaire: 510  $\mu$ , glandulaire: 3 400  $\mu$ ).

La vulve s'ouvre juste en arrière de l'anneau nerveux à 330  $\mu$  de l'apex. Le sphincter, allongé, s'étend jusqu'à 370  $\mu$  en arrière de la vulve (fig. 1, A). La séparation en deux utérus a lieu à 1,4 mm de l'apex.

Queue longue de 610  $\mu$  portant à son extrémité un bouton caudal arrondi plus ou moins lobé selon les spécimens (fig. 1, E). Deux pétales caudaux, presque aussi gros que le bouton terminal, et généralement bifides, sont situés à 40  $\mu$  de l'extrémité caudale (fig. 1, F).

Les œufs mesurent 33  $\mu$   $\times$  18  $\mu$ . Les microfilaires sont longues de 310  $\mu$  et larges de 10  $\mu$ .

### Discussion :

Les caractères céphaliques (disposition et forme des dents) rapprochent ces spécimens de quatre espèces africaines. Toutes les quatre sont parasites de Cephalophinae: *S. dipetalonematoïdes* Chabaud et Rousselot, 1956, au Congo, *S. gaillardi* Desset, 1966, au Sénégal, *S. machadoi* Desset, 1966, au Congo et *S. southwelli* Twaite, 1927, en Sierra Leone.

Cependant, les spécimens du *Neotragus* se différencient aisément de ces quatre espèces par la disposition particulière des papilles post-cloacales chez le mâle (un groupe est situé juste en arrière de l'anus, l'autre à l'extrémité caudale). Par contre, une telle disposition se retrouve chez *S. kabargi* Kadenazii, 1948, parasite de *Moschus moschiferus* en Russie et *S. cervicapra* Shoho, 1966, parasite d'*Antilope capra* en Indes, mais les autres caractères de ces deux espèces et, en particulier, la structure céphalique n'ont pas d'affinités avec la nôtre.

Nous pensons donc que nos spécimens sont nouveaux et nous proposons le nom de *Setaria pujoli* n. sp.

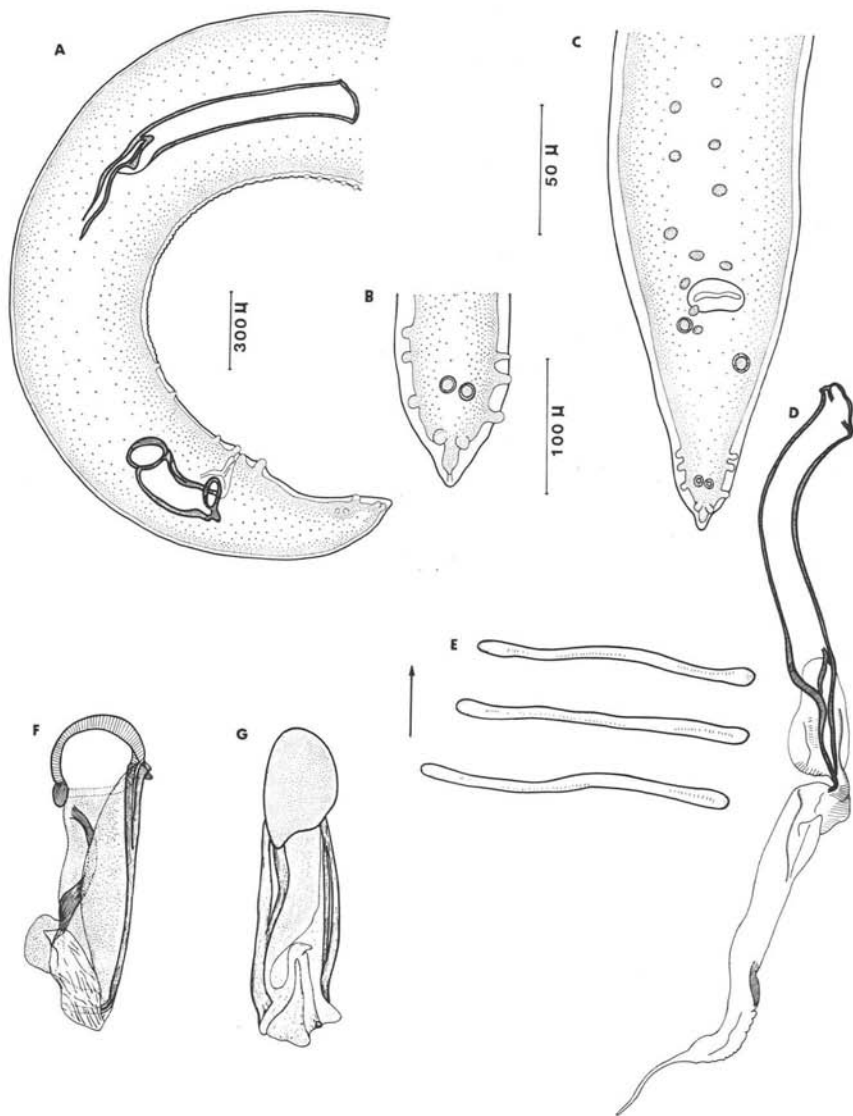


FIG. 2. — *Setaria pujoli* n. sp. ♂. A. — Extrémité postérieure, vue latérale droite. B. — pointe caudale, vue ventrale. C. — Extrémité postérieure, vue ventrale D. — Grand spicule disséqué. E. — Détail de l'*area rugosa*. F. — Petit spicule, vue sub-ventrale gauche. G. — *id.* vue ventrale  
 A = éch. : 300 μ, B, D, E, F, G = éch. : 100 μ, C = éch. 50 μ

Il est intéressant de remarquer que la sous-famille des Raphicerinae à laquelle appartiennent les *Neotragus* est proche de celle des Cephalophinae à laquelle appartiennent les quatre espèces les plus proches en ce qui concerne les caractères céphaliques. On peut aussi noter que tous ces Bovidae sont des animaux de forêt.

### Bibliographie

- CHABAUD (A.-G.) et ROUSSELOT (R.), 1956. — Sur quelques Filaires d'Afrique Equatoriale. *Ann. Parasit. hum. comp.*, 30, 53-98.
- DESSET (M.-C.), 1966. — Contribution à la systématique des Filaires du genre *Setaria* ; valeur des deirides. *Mém. Mus. Nat. Hist. Nat.*, n. sér. Sér. A, Zool., 39, 257-286.
- GRASSE (P.-P.), 1955. — *Traité de Zoologie*. Tome 17. Premier fascicule. Masson et C<sup>ie</sup> éd., Paris.
- KADENAZII in SKRJABIN (K. I.) et SHIKHOBALOVA (N. P.), 1948. — « *Filyarii zhivotnykh i cheloveka* », Moscow : Ogiz — Sel'korgiz.
- SHOHO (C.), 1966. — Description de *Setaria cervicapra* n. sp. parasite d'*Antilope cervicapra* en Inde et note sur la structure cuticulaire de *S. capreola*. *Ann. Parasit. hum. comp.*, 41, 487-493.
- TWAITE (J. W.), 1927. — The genus *Setaria*. *Ann. trop Med. Parasit.*, 21, 427-466.