

Description du mâle de *Stivalius vancanneyti*

Berteaux 1947

(*Siphonaptera*, *Pygiopsyllidae*)

par J.-C. BEAUCOURNU et U. RAHM

Laboratoire de Parasitologie, Faculté de Médecine, F 35000 Rennes,
et Muséum d'Histoire naturelle, Bâle, Suisse

Résumé

Les auteurs décrivent le mâle de *Stivalius vancanneyti* Berteaux 1947, parasite de *Sciuridae* au Congo-Kinshasa.

Summary

The authors give the description of the male of *Stivalius vancanneyti* Berteaux 1947, parasite of *Sciuridae* from Congo-Kinshasa.

Dans la dernière révision des *Stivalius* africains (Smit, 1958), treize espèces étaient étudiées dont six nouvelles. De nombreuses étaient encore mal connues puisque les mâles de *S. nigeriensis* Jordan 1938, *S. afer* Rothschild 1909, *S. curtiductus* Smit 1958, *S. vancanneyti* Berteaux 1947, de même que les femelles de *S. fallaciosus* Smit 1958 et *S. cacuminis* Smit 1958, n'avaient pas été récoltés.

Depuis cette date, deux nouvelles espèces, connues par les deux sexes, ont été découvertes (*S. smitianus* Beaucournu 1966 ; *S. rahmi* Beaucournu 1969) et le mâle de *S. nigeriensis* a été décrit (Klein et Taufflieb, 1969 ; Segerman, 1970).

Nous donnons ici la description du mâle de *S. vancanneyti*. Notre matériel consiste en 3 ♂ et 2 ♀ en provenance de la région du lac Kivu (Congo-Kinshasa), récoltés par l'un de nous (1) :

(1) Les siphonaptères étudiés ici furent prélevés sur un abondant matériel mammalogique récolté par le Dr U. Rahm grâce à un subside de la Life Sciences Division, Army Research Office, grant no. DAHC 19-68-G-0006.

- 1 ♂ sur *Funisciurus a. anerythrus* (Thomas 1890), 15-9-68, Irangi, Congo (1° 53' S. ; 28° 30' E.),
- 1 ♂ sur *F. a. anerythrus*, 3-11-68, même endroit,
- 1 ♀ sur *F. a. anerythrus*, 23-2-69, même endroit,
- 1 ♀ sur *F. a. anerythrus*, 25-3-69, même endroit,
- 1 ♂ sur *Scutisorex somereni* Thomas 1910, 24-1-67, même endroit.

Ce matériel est dans les collections du premier signataire, à l'exclusion d'un mâle et d'une femelle déposés au Muséum d'Histoire Naturelle de Bâle (Suisse).

L'hôte normal de *S. vancanneyti* est manifestement un Sciuridé. Rappelons que l'unique femelle connue jusqu'à présent fut prélevée « à Djugu, Ituri, sur B.O. (*Aethiosciurus ruwenzorii*) » (2) (Berteaux, 1947). Cette localité est située à 500 km au N.-N.E. d'Irangi.

Description : En dehors des segments génitaux, le mâle est tout à fait comparable à ce qu'a noté Smit (1958) pour la femelle. Ainsi que cet auteur le supposait, la disposition aberrante des soies au niveau de la quatrième encoche du tibia pos-

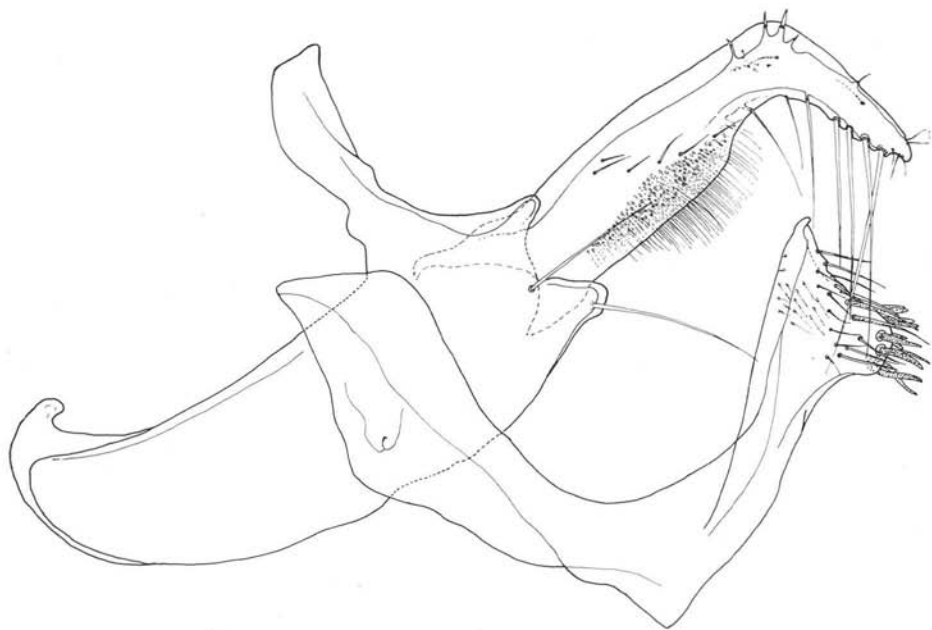


FIG. 1. — *Stivalius vancanneyti* Berteaux, segments IX (exemplaire prélevé sur *Scutisorex*).

(2) = *Heliosciurus ruwenzorii*. Djugu était alors dans le Congo-Belge actuellement Congo-Kinshasa. *Heliosciurus ruwenzorii schoutedeni* (Prigogine 1954) figure dans les captures effectuées dans la région de Tshibatii (2° 15'S ; 28° 47'E). Il ne nous a pas livré de siphonaptère.

térieur n'était qu'une malformation de l'holotype. Aucun de nos cinq exemplaires ne montre ce caractère.

S. vancanneyti mâle se caractérise par la forme et la sétation du télomère et par l'extrémité du phallosome.

Tergite IX (fig. 1) de même allure générale que chez les autres *Stivalius* du groupe *torvus*. Deux soies acétabulaires, l'antérieure comparativement plus longue que chez les autres *Stivalius* africains connus. Télomère large basalement, ses bords subparallèles ou convexes ; plage interne de petites soies très développée, s'étendant sur presque toute la hauteur du bras proximal, ce caractère étant unique également dans le groupe *torvus*.



FIG. 2. — *Stivalius vancanneyti* Berteaux, extrémité du phallosome (a : exemplaire sur *Scutisorex* ; b : sur *Funisciurus*).

Sternite IX : bras distal à bord dorsal pratiquement droit, sans encoche, ni saillie, bord ventral formant un élargissement subterminal en « tomahawk ». Celui-ci à une chétotaxie assez variable apparemment : essentiellement, on note une rangée de soies de taille croissante implantée sur, ou à proximité, du bord postéro-ventral (ou supérieur) et une touffe de soies spiniformes. L'apex du bras distal est acuminé.

Phallosome (fig. 2 a et 2 b) : « tendons » du phallosome faisant une circonvolution chez un spécimen (sur *Scutisorex*), une et demie ou plus chez les deux autres. Apex de la plaque aedeagale avec un filament en vrille nette chez un spécimen (celui

prélevé sur *Scutisorex*) plus ou moins visible chez les deux autres. Extrémité du phallosome coupée carrément (évoquant *S. timanus* Jordan 1938 ou *S. nigeriensis* J. 1938). Sclérites terminaux distinctifs, avec un long lobe peu sclérifié, saillant. Extrémité du *ductus ejaculatorius* sans caractère particulier.

Nos femelles sont identiques à la description de l'holotype. Toutefois, la série de petites soies insérées de chaque côté, et en avant, du stigmate du tergite VIII, est de nombre variable: 10 de chaque côté chez l'holotype (*teste* Smit, 1958), et respectivement 8-9 et 5-6 chez nos exemplaires.

Les annexes et conduits génitaux sont conformes à la description de Smit. La spermathèque de l'holotype étant mal orientée, nous la figurons ici d'après l'un de nos exemplaires (fig. 3).

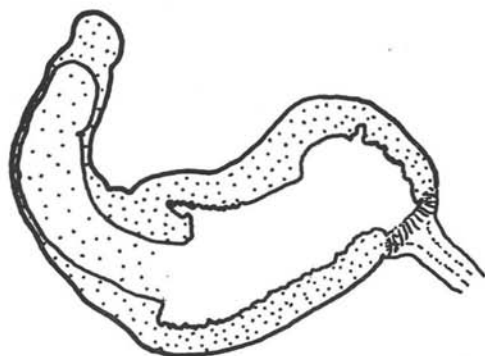


FIG. 3. — *Stivalius vancanneyti* Berteaux, spermathèque

Bibliographie

- BEAUCOURNU (J.-C.), 1966. — Deux puces nouvelles du Gabon (Ins. Siphonaptera). *Bull. Soc. Path. exot.*, 59, 392.
- , 1969. — *Stivalius rahmi* sp. n. (Siphonaptera, Pygiopsyllidae), puce nouvelle d'Afrique Centrale. *Ann. Parasitol. hum. comp.*, 44, 777.
- BERTEAUX (M.), 1947. — Nouveaux Siphonaptères du Congo Belge. *Rev. Zool. Bot. Afr.*, 40, 102.
- KLEIN (J. M.) et TAUFFLIEB (R.), 1969. — Description du mâle de *Stivalius nigeriensis* Jordan, 1938 (Siphonaptera). *Cah. O.R.S.T.O.M., Ent. méd. Parasitol.*, 7, 325.
- SEGERMAN (J.), 1970. — Description of *Lagaropsylla setzeri* nov. spec. and the male of *Stivalius nigeriensis* Jordan (Siphonaptera: Ischnopsyllidae and Pygiopsyllidae) from the Ethiopian region. *Novos Taxa ent.*, 82, 3.
- SMIT (F. G. A. M.), 1958. — The african species of *Stivalius*, a genus of Siphonaptera. *Bull. Brit. Mus. (Nat. Hist.), Entom.*, 7, 41.