

# Notes sur les *Culicoides* (Dipt. Ceratopogonidae) de Corse. Description de *C. corsicus* n. sp.

par M. KREMER, G. LEBERRE et F. BEAUCOURNU-SAGUEZ

(Collaboration technique J.-C. DELECOLLE)

*Institut de Parasitologie, Faculté de Médecine* (P<sup>r</sup> J. CALLOT), F. 67 - Strasbourg  
*Laboratoire de Parasitologie, Faculté de Médecine* (P<sup>r</sup> J.-M. DOBY), F. 35 - Rennes

## Résumé

Les auteurs signalent la présence en Corse des espèces suivantes de *Culicoides*: *C. fascipennis*, *C. pallidicornis*, *C. obsoletus*, *C. chiopterus*, *C. pulicaris*, *C. lupicaris*, *C. odibilis*, *C. longipennis*, *C. lailae*, *C. circumscriptus*. Ils décrivent *C. corsicus* n. sp.

## Summary

The authors point out the presence in Corsica of the following species of *Culicoides*: *C. fascipennis*, *C. pallidicornis*, *C. obsoletus*, *C. chiopterus*, *C. pulicaris*, *C. lupicaris*, *C. odibilis*, *C. longipennis*, *C. lailae*, *C. circumscriptus*. They describe *C. corsicus* n. sp.

## Mode de prélèvements

Les *Culicoides* ont été obtenus soit par pièges de jour, soit par éclosions à partir de boues de gîtes larvaires rapportées au laboratoire. Le premier mode de capture montre que les espèces anthropophiles sont les mêmes en Corse que dans le reste de la France. Les éclosions à partir de boues ont donné, parmi d'autres, trois espèces propres à la région paléarctique II.

## Liste des espèces

***Culicoides fascipennis*** Staeger : 1 ♀.

Porto-Vecchio, 23 juillet 1964 ; Maison-Forestière de Marghèse, Forêt de l'Ospe-dale. Altitude : 900 m. Piège de jour. Forêt à *Pinus sp.* traversée au niveau d'une clai-rière par un ruisseau aux berges plantées d'*Alnus glutinosa* et *Populus tremula*, couvert de *Pteris aquilina*, *Mentha aquatica*, *Rubus fruticosus*.

***Culicoides pallidicornis*** Kieffer : 13 ♀

Evisa, 20 juillet 1964. Maison-forestière d'Aitone. Altitude : 1.080 m. Piège de jour. Clairière de graminées avec *Pteris aquilina*, *Amaryllis sp.*, *Helleborus foetidus*, dans une forêt de haute futaie à *Pinus laricio*.

***Culicoides obsoletus*** Meigen : 14 ♀.

— ibidem —

***Culicoides chiopterus*** Meigen : 1 ♀.

— ibidem —

***Culicoides pulicaris*** Linné : 1 ♀.

— ibidem —

***Culicoides lupicaris*** Downes et Kettle : 1 ♀.

— ibidem —

Nous séparons cette espèce de la précédente sur les caractères des taches de la cel-lule anale et sur ceux des palpes, tels qu'ils ont été donnés par Downes et Kettle et par Campbell et Pelham-Clinton.

***Culicoides odibilis*** Austen :

5 ♂ et 10 ♀, éclosion de boues du bord du ruisseau Zirione, au sud de la Pointe de Sette Nave (près d'Ajaccio) ; prélèvement du 26 juillet 1970 (N° 1341).

29 ♂ et 35 ♀, éclosion de boues de bord de rivière au nord-ouest de l'aérodrome d'Ajaccio, sur la R. N. 196 ; prélèvement du 1-8-1970 (n° 1343).

***Culicoides longipennis*** Khalaf :

1 ♂ et 3 ♀, éclosion de boues du Rizzaneze sur la R. N. 194 (région de Propriano) : prélevé du 23-7-1970 (N° 1338).

***Culicoides lailae* Khalaf :**

1 ♂ et 2 ♀, gîte 1338.

***Culicoides circumscriptus* Kieffer :**

1 ♂, gîte 1341.

***Culicoides corsicus* n. sp. :**

2 ♂ et 4 ♀ (gîte 1341) ; pris comme syntypes de la description.

## a) MORPHOLOGIE.

Espèce de petite taille, à ailes grises pratiquement dépourvues de taches.

*Femelle.***Tête :** • Yeux nus séparés par un espace très étroit, réunis par une suture au-dessus du poil médian.

• Antennes, scape et proscapè brun foncé, fouet uniformément brun. Article 3 claviforme, articles 4 à 10 globuleux, articles 11 à 14 renflés à la base et plus étroits distalement, article 15 cylindrique et terminé en pointe.

## LONGUEUR DES ARTICLES (LONGUEUR MOYENNE DE 4 EXEMPLAIRES)

## NOMBRE MOYEN DE SENSILLES ET DE SOIES TRANSPARENTES

Articles	3	4	5	6	7	8	9	10	11	12	13	14	15
Longueur (en $\mu$ ) . . . . .	46,1	23,8	23,6	24,9	24,1	25,2	24,4	27,3	54,6	57,4	61,1	65,8	94,5
Sensilles . . . . .	4,4	1	1	1,2	1,5	2	1,8	1,8	0	0	0	0	0
Petites soies transparentes	0	1	1	1	1	1	1	1	+	+	+	+	+
Grandes soies transparentes	2	2	2	2	2	2	2	2	+	+	+	+	+

( + = nombreuses).

Longueur totale comprise entre 550 et 563  $\mu$ .

Indice antennaire compris entre 1,47 et 1,60.

• Palpe : articles 2 à 5 entièrement bruns. Troisième article renflé, losangique, à fossette sensorielle unique, ronde, de taille importante et entourée d'une zone plus chitinisée, remplie de nombreux organes en masse.

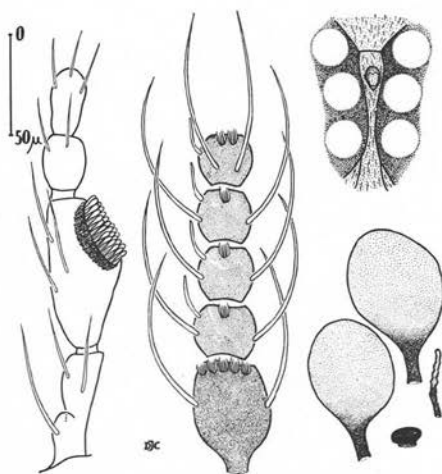


FIG. 1. — *C. corsicus* ♀: palpe, premiers articles antennaires, espace interoculaire et spermatheques

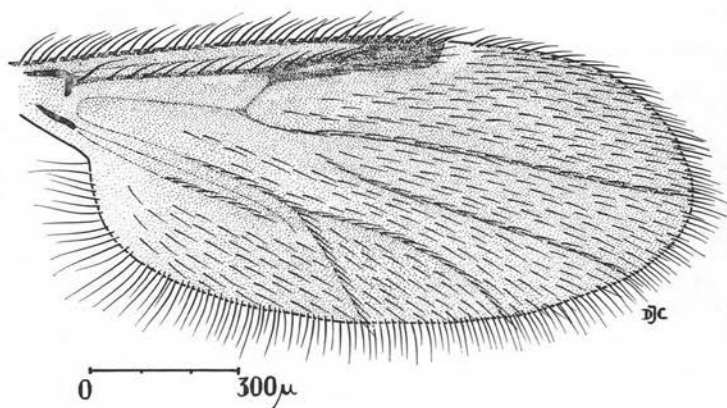


FIG. 2. — *C. corsicus* ♀: aile

Longueur moyenne des articles (articles 1 et 2 comptés ensemble ; longueur moyenne des 4 exemplaires) :

49,3 ; 65,1 ; 24,4 ; 29,4  $\mu$ .

Longueur totale comprise entre 163,8 et 172,2  $\mu$ .

- Maxilles et mandibules pourvues de dents.

#### Thorax :

Orné de 3 bandes longitudinales coupées par une bande transversale. Scutellum un peu plus clair pourvu de 4 grandes soies et de 7 à 8 soies moyennes.

- Ailes : de couleur uniforme, gris clair, avec une zone un peu plus claire après les cellules radiales et à la base de l'aile. Ces zones sont à peine visibles. Macrotriches abondantes sur toute l'aile mais absentes des cellules sous-costales et basale.

Longueur comprise entre 1,15 et 1,17 mm.

Largeur de 0,54 mm.

Longueur de la costa comprise entre 0,68 et 0,70 mm.

- Pattes : de couleur uniformément brune, à genoux noirs.

LONGUEUR DES ARTICLES D'UN EXEMPLAIRE (EN  $\mu$ )

Pattes	Fémur	Tibia	Tarse				
			1	2	3	4	5
Antérieures . . . . .	340	340	175	87,5	56	42	49
Médianes . . . . .	450,5	433,5	255,5	98	66,5	49	52,5
Postérieures . . . . .	425	433,5	227,5	122,5	70	49	52,5

4 épines tibiales postérieures dont les tailles moyennes sont : 56,7 ; 43 ; 38,3 ; 35,7  $\mu$ .

- Spermathèques : au nombre de deux, rondes, claires à col long plus foncé. Une spermathèque rudimentaire tubulaire longue, partie distale moins chitinisée que la base. Anneau sclérifié, très sombre et de forme particulière (cf. schéma).

Longueur de la première spermathèque comprise entre 63 et 69  $\mu$  ; celle de la seconde entre 56 et 63  $\mu$ . Spermathèque rudimentaire de 13  $\mu$  environ.

#### Mâle.

*Tête* • Antenne : scape et proscap brun foncé. Articles courts des antennes brun clair, articles longs un peu foncés. Articles distaux très allongés.

Articles	3	4	5	6	7	8	9	10	11	12	13	14	15
Longueur ...	87,1	30,4	28,3	26,7	25,7	25,2	25,2	25,7	25,2	32,5	91,8	76,6	83,4
Sensilles .....	2	0	0	0	0	1	0	2	2	2	0	0	0
Grandes soies transparentes	2	2	2	2	1	0	1	6	0	0	+	+	+
Petites soies transparentes	0	1	1	1	1	1	1	0	0	0	+	+	+

Rapports des longueurs des 3 articles longs sur les 11 articles courts compris entre 0,73 et 0,77.

- Palpe : uniformément brun clair, 3<sup>e</sup> article à fossette sensorielle petite.

*Thorax* : • Pattes (mesuration en microns d'un des deux exemplaires).

Pattes	Fémur	Tibia	Tarse				
			1	2	3	4	5
Antérieures .....	340	331,5	168	87,5	59,5	38,5	42
Médianes .....	433,5	408	255,5	101,5	63	42	42
Postérieures ....	399,5	399,5	210	112	70	42	45,5

Epines tibiales : 44,1 ; 33,6 ; 29,4 et 27,3  $\mu$ .

• Ailes un peu plus claires que celles de la femelle, macrotriches de répartition identique mais un peu moins abondantes.

Longueur comprise entre 945,5 et 959  $\mu$ .

Largeur de 370 à 397  $\mu$ .

Costa de 479,5 à 493  $\mu$ .

*Hypopygium* : Du type *accraensis-azerbajdzhanicus*. Lamelle non fendue à processus petits, à peine divergents. Sternite échancré en pente douce. Coxite de forme habituelle, à apodème dorsal bien marqué et à apodème ventral en forme de chaussure à petit talon postérieur, bien individualisé et à partie antérieure très courbée. Style de forme habituelle peu renflé à la base et peu accentué distalement.

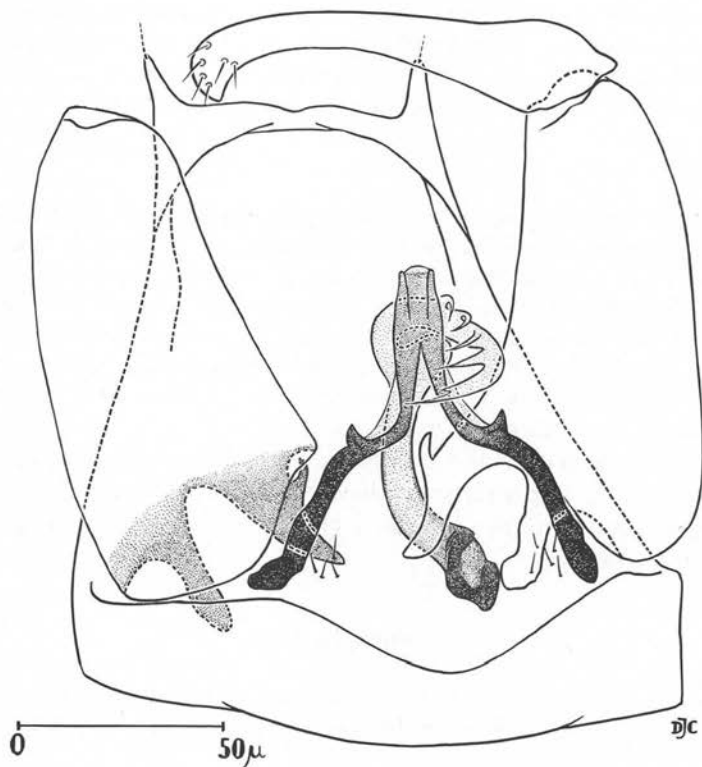


FIG. 3. — *C. corsicus* ♂: hypopygium

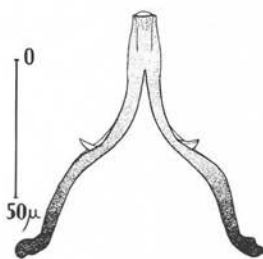


FIG. 4. — *C. corsicus* ♂: aedeagus

Aedeagus bien chitinisé, à bras présentant plusieurs sinuosités peu importantes, courbés distalement pour se réunir en un corps rectangulaire, terminé par une zone arrondie et deux ébauches de processus latéraux. Sur les bras se trouvent deux petites apophyses dirigées postérieurement, de base assez large et de peu de longueur. Membrane basale nue à l'exception de quelques rares spicules latérales.

b) DISCUSSION :

*C. corsicus* appartient au groupe *accraensis-azerbajdzhanicus*. Il diffère de *C. marclei* par les rapports des articles du palpe et l'indice antennaire de la femelle, et chez le mâle par l'aspect de l'aedeagus, la présence de quelques spicules sur la membrane basale et l'indice antennaire. Les éléments, trop peu nombreux il est vrai, contenus dans la description de *C. fuscicaudae* Macfie, coïncident avec la morphologie des exemplaires trouvés en Corse. Pour des raisons chorologiques et également en raison de la différence d'indice antennaire (celui de *C. fuscicaudae* est de  $< 1,28$ ), nous pensons que nos exemplaires sont d'une espèce nouvelle.

La discussion de la place de *C. corsicus* dans le groupe *accraensis-azerbajdzhanicus*, ainsi que les clefs de ce groupe, seront données dans une autre étude.

Syntypes mâles et femelles déposés à l'Institut de Parasitologie de la Faculté de Médecine de Strasbourg.

### Bibliographie

- CAMPBELL (J. A.) et PELHAM-CLINTON (E. C.), 1959-1960. — A taxonomic review of the British species of *Culicoides* Latreille (Diptera, Ceratopogonidae). *Proc. R. Soc. Edinburgh, (B)* 68, 181-302.
- KHALAF (K.), 1961. — More *Culicoides* from Iraq (Diptera, Heleidae). *Beitr. Ent.*, 11, 450-470.
- KREMER (M.), 1965. — Contribution à l'étude du genre *Culicoides* Latreille, particulièrement en France. *P. Lechevalier, Paris*.
- MACFIE (J. W. S.), 1947. — *Ceratopogonidae* from the Anglo-Egyptian Sudan. *Proc. Roy. Ent. Soc. London*, 16, 69-78.
-