

Culex (Melanoconion) dolichophyllus n. sp. et
Culex (Microculex) stonei Lane et Whitman, 1943
(Diptera, Culicidae) en Guyane Française

par J. CLASTRIER

Laboratoire d'Ecologie médicale et de Pathologie parasitaire (P^r J.-A. RIOUX),
Faculté de Médecine, F 34 - Montpellier et Institut National de la Santé
et de la Recherche médicale

Résumé

Description de *Culex (Melanoconion) dolichophyllus*, nouveau Moustique très proche de *C. (M.) corentynensis*, d'après un mâle pris à la lumière, en Guyane Française. *Culex (Microculex) stonei*, obtenu d'élevage à partir de larves et de nymphes provenant de Broméliacées épiphytes, est signalé pour la première fois de la même région.

Summary

A new Mosquito, *Culex (Melanoconion) dolichophyllus*, closely related to *C. (M.) corentynensis*, is described from a male taken at light in French Guiana. *Culex (Microculex) stonei*, which was bred from larvae and pupae collected from epiphytic Bromeliads, is here recorded for the first time from the same region.

Le premier des deux moustiques faisant l'objet de cette note a été pris dans les environs de Cayenne (Cabassou) en un seul exemplaire, constituant l'holotype, et provisoirement conservé dans notre collection. Le deuxième a été obtenu d'élevage à la fois des environs de Cayenne (Matoury), et d'une localité située à une soixantaine

de kilomètres à vol d'oiseau, au sud-est de la capitale de la Guyane Française : Kaw. La présence de *C. (M.) stonei* dans ce département, avait déjà été signalée dans notre rapport de fin d'année 1968 (non publié). Une partie des échantillons a été laissée dans les collections de l'Institut Pasteur de Guyane, l'autre partie est conservée dans notre propre collection.

Culex (Melanoconion) dolichophyllus n. sp.

MÂLE.

Antenne gris noirâtre, pas tout à fait aussi longue que la trompe. *Palpe* noir, beaucoup plus long que la trompe, l'extrémité du troisième article restant bien en deçà de la base des labelles. *Clypeus* et *trompe* noirs. *Occiput* : en bordure des yeux, écailles larges, plates, couchées, d'une teinte bleuâtre à reflets dorés ; postérieurement à celles-ci, des écailles étroites et légèrement recourbées, couchées, blanches ; dispersées parmi les précédentes, des écailles dressées, fourchues, noires.

Mesonotum, scutellum, post-scutellum, sensiblement d'un même brun clair ; les deux premiers portant des poils et des écailles noirs. *Pleures* : pronotum postérieur, aire stigmatique et paratergite de la même teinte que le mesonotum ; le reste noirâtre. Une rangée complète de soies sur la sternopleure, avec une touffe d'écailles blanches dans la partie médiane. Une très longue soie mésépimérale inférieure ; aire mésépimérale supérieure non visible.

Aile à écailles noirâtres. *Balancier* à tige blanchâtre et bouton de la même teinte que le mesonotum. *Pattes* : coxae claires, trochanters d'un blanc jaunâtre léger ; le reste entièrement brun noir, avec la face interne des fémurs blanchâtres, particulièrement sur la paire postérieure.

Abdomen rétracté, masquant les sternites ; tergites brun noir à reflets bronzés ; touffes basolatérales d'écailles blanches bien visibles à partir de III.

Pince génitale (fig. 1). *Coxite* : bord externe fortement convexe ; bord interne presque rectiligne, avec une légère proéminence sub-basale ; non recourbé sur son axe à son extrémité. Les deux branches de la division interne du lobe subapical largement séparées à la base ; la première extrêmement courte, presque sessile ; la deuxième bien développée. Les deux filaments qu'elles portent cylindriques, rectilignes et parallèles entre eux dans leur moitié basale, ayant tendance à se rapprocher, et de forme très variable suivant leur orientation dans leur moitié distale. Deux aspects de cette division sont donnés sur la figure, en A et B.

La division externe porte sur une digitation, dans sa partie la plus interne, les deux filaments habituellement observés : le premier long et vigoureux, rectiligne, recourbé en crochet à son extrémité ; le deuxième plus grêle, et de moitié plus court, implanté bien au-delà (distalement) du premier et sur sa face antérieure (face cachée de la figure). Sur un plan encore plus antérieur, on observe une formation allongée, en visière, plus large que les deux filaments et dépassant nettement la base du deuxième. Cette formation a été représentée sur la figure telle qu'elle apparaît à l'exa-

men, mais il ne nous a pas été possible de préciser les rapports entre digitation et « visière », en particulier de savoir si elles sont indépendantes l'une de l'autre, ou si la deuxième représente seulement une expansion de la première. Troisième filament implanté à la base de l'ensemble digitation-visière ; très gros dans sa partie moyenne, régulièrement rétréci à chacune de ses extrémités ; légèrement recourbé sur son axe. La partie la plus externe de la division externe porte un groupe de quatre filaments semblables entre eux, légèrement grossis au milieu, et doublement recourbés, dont l'implantation, sur le bord de la division, est largement proximale de celle du troisième

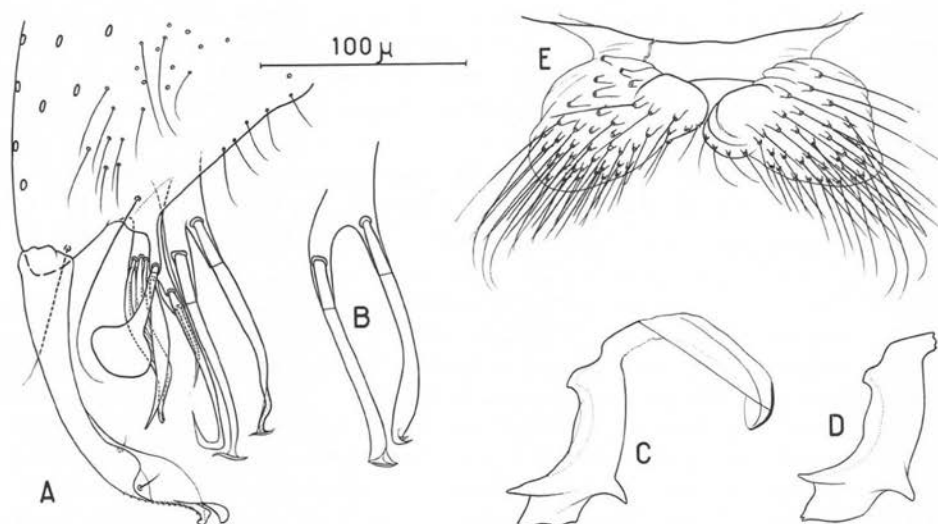


FIG. 1. — Pince génitale de *Culex (Melanoconion) dolichophyllus* n. sp. A : extrémité du coxite et style vus par leur face postérieure ; B : division interne de l'autre coxite vue sous un angle différent ; C et D : plaques internes du mésonome ; E : lobes du IX^e tergite. (Les striations de la feuille du coxite et du style n'ont pas été représentées)

filament. La face postérieure de cette division, enfin, est recouverte par une expansion du coxite, large mais assez courte dans sa partie basale, en forme de longue colonnette dans sa partie distale. L'extrémité de cette colonnette porte une feuille à pétiole très long, légèrement recourbé, et à limbe transversalement ellipsoïdal, plus court que le pétiole, légèrement strié dans le sens de son petit axe (striation non représentée sur la figure). Cette feuille très élancée diffère totalement de l'aspect massif habituellement rencontré. Au pied de l'expansion, sur le coxite, prend naissance un très long poil.

Style d'une forme souvent observée dans le genre. La « hure » striée longitudinalement (striation non représentée sur la figure) ; moins longue que la moitié de l'article ; son bord externe prolongeant la courbure régulière de la moitié basale ; son bord interne présentant, au contraire, une convexité très marquée, caractéristique ; poil « oculaire » vigoureux.

Plaque interne du mésonome rappelant d'assez loin celle de *C. corentynensis* ; les caractères permettant de l'en séparer seront donnés plus loin. Les deux plaques ont été dessinées, en C et D, car elles ne présentent pas très exactement le même aspect.

Lobes du IX^e tergite de contour triangulaire ; les pédicules d'insertion sur le tergite, représentés par l'angle antéro-externe de chaque lobe, très éloignés l'un de l'autre. A partir de ce pédicule, le lobe se développe, d'une façon à peu près égale, d'une part vers la ligne médiane en formant la base du lobe, d'autre part vers l'extérieur, l'angle postéro-externe en devenant le sommet. La base ainsi définie, nue, particulièrement au niveau de l'angle interne. Ailleurs, poils implantés sur des tubercules saillants ; de longueur médiocre ; de direction variable suivant leur localisation, les plus proches de la base dirigés vers la partie externe, les plus éloignés vers la partie interne, mais s'écartant peu, de part et d'autre de l'axe de ces lobes ; raides et rectilignes, sauf un très petit nombre (trois ou quatre) dont l'extrémité est recourbée vers la partie médiane de la pince.

Forêt de Cabassou, à l'ouest de la route départementale ; 19 mai 1968, pris au piège lumineux : 1 ♂ (n° 3421-7) constituant l'holotype.

Cette espèce pourrait être confondue avec *C. (M.) corentynensis* Dyar, 1920, qui s'en sépare par les caractères suivants, notés sur le schéma de L. E. Rozeboom et W. H. Komp (1950 a). Filaments de la division interne fortement divergents dans leur partie médiane, dessinant une parenthèse ; deux premiers filaments de la division externe insérés à un même niveau, et le premier légèrement onduleux, moins rectiligne ; groupe des filaments les plus externes inséré sur une digitation propre, bien individualisée, en position très nettement distale par rapport à la base du troisième filament ; feuille insérée directement sur la division, le limbe triangulaire plutôt qu'ellipsoïdal et plus long que le pétiole ; expansion du coxite triangulaire, sans colonnette, portant seulement un poil subapical. Style plus vigoureux ; la hure plus longue que la moitié de l'article ; très fortement convexe sur son bord externe, qui forme une saillie, alors que le bord interne reste pratiquement rectiligne. Appendices dorsal et ventral de la plaque interne du mésonome d'une forme différente, orientés tous deux dans la même direction ; le corps de la plaque fortement rétréci à la base de ces appendices, son bord ventral présentant, à cet endroit, une concavité marquée. Lobes du IX^e tergite paraissant de très petite taille (deux fois la hauteur du tergite, ou à peine la demi-longueur de la plaque interne du mésonome) ; à pilosité rare, localisée dans la moitié basale des lobes, et très courte, n'en atteignant pas l'apex.

Culex (Microculex) stonei Lane et Whitman, 1943.

Cette espèce n'avait pas encore été signalée en Guyane Française (P. Fauran, 1961). Nous en avons obtenu de nombreux exemplaires mâles et femelles d'élevage, à partir de larves et de nymphes trouvées dans des Broméliacées épiphytes, en provenance de la commune de Matoury (octobre-novembre 1968), ainsi que de la commune de Kaw (7 mars 1969).

L'adulte se reconnaît aisément grâce à la présence sur le mesonotum, au-devant de l'aile, d'une tache arrondie noire, bordée d'un liseré blanc. *Culex (Microculex) shopei* Forattini et Toda, 1966 ainsi que *C. (Melanoconion) ocellatus* Theobald, 1903 et *C. (M.) nigrimacula* Lane et Whitman, 1943, présentent une tache semblable sur le mesonotum. Les deux *Melanoconion* se différencient immédiatement par la conformation générale de la pince génitale. *Microculex shopei* porte une feuille sur l'aire correspondant à la division externe du lobe subapical du coxite ; la base de la plaque interne du mésosome est dentelée sur son bord ventral ; les lobes du IX^e tergite sont courts, coniques.

L'examen de la pince génitale de nos exemplaires mâles montre au contraire : division interne du lobe subapical du coxite peu développée, portant deux fortes soies coudées à angle droit à leur extrémité, dont la plus distale est aussi la plus forte ; division externe absente, remplacée par quelques soies dont l'une est plus vigoureuse que les autres ; plaque interne du mésosome entièrement lisse à la base sur son bord ventral ; lobes du IX^e tergite largement séparés, en doigts de gant, cinq fois plus longs que larges, portant trois poils ; le tout correspondant très exactement à la description originale (J. Lane et L. Whitman, 1943), ainsi qu'à celle de Rozeboom et Komp (1950 b).

Bibliographie

- FAURAN (P.), 1961. — Catalogue annoté des Culicidés signalés en Guyane Française. *Arch. Inst. Pasteur Guyane Fr.*, Publ. 465, 60 p.
- FORATTINI (O. P.) et TODA (A.), 1966. — Notas sobre *Culicidae* (Diptera). 11. Algumas espécies amazônicas de *Microculex*. *Studia Ent.*, 9, 501-514.
- LANE (J.) et WHITMAN (L.), 1943. — Novas espécies de *Culex* do Brasil (Diptera, Culicidae). *Rev. de Ent.*, 14, 389-408.
- ROZEBOOM (L. E.) et KOMP (W. H. W.), 1950 a. — A Review of the species of *Culex* of the subgenus *Melanoconion* (Diptera : Culicidae). *Ann. Ent. Soc. Amer.*, 43, 75-114.
- ROZEBOOM (L. E.) et KOMP (W. H. W.), 1950 b. — A new *Microculex*, *elongatus*, from Colombia, with notes on the Subgenus. *Proc. Ent. Soc. Wash.*, 52, 147-157.
-