

Hyalomma asiaticum et *Hyalomma dromedarii* Comparaison des larves

par G. SENEVET

(Laboratoire de Parasitologie de la Faculté de Médecine de Paris
12, rue de l'Ecole-de-Médecine, Paris, 6^e - [P^r M. LARIVIÈRE])

Résumé

La synonymie entre *H. asiaticum* et *H. dromedarii*, admise par Delpy (1937), est rejetée par M^{me} Feldman-Musham, Pomeranzev, Feider et Mironescu, Kaiser et Hoogstraal.

Senevet a recherché, par comparaison avec la description de « *asiaticum* » par Feider et Mironescu, s'il existait des différences entre cette larve et celle de *H. dromedarii*.

Il existe de faibles différences qui seraient peut-être insuffisantes pour justifier à elles seules la séparation des deux espèces.

Summary

Delpy (1937) put in synonymy *H. asiaticum* and *H. dromedarii*. More recent authors: Feldman-Muhsam, Pomeranzev, Feider and Mironescu, and Kaiser and Hoogstraal think those two *Hyalomma* are distinct species.

Senevet tried to find whether there were differences between larvae of *H. dromedarii* and the description of those of *H. asiaticum* by Feider and Mironescu.

Small differences exist, but perhaps too small to separate alone both species.

L'identité ou la dualité de ces deux espèces a été très discutée. Delpy (1937), à la suite de ses patientes études sur *H. dromedarii* (Koch, 1844), condamne formellement un certain nombre d'espèces et de sous-espèces, parmi lesquelles *Hyalomma dromedarii asiaticum* (Schulze et Schlottke, 1929), et *H. asiaticum* (Schulze), qu'il considère comme synonymes de *H. dromedarii* (Koch, 1844).

| Caractères | <i>H. asiaticum</i> (F. et M.) | <i>H. dromedarii</i> |
|--|---|--|
| POSITION DE LA SOIE SCUTALE ANTÉRIEURE | Centro-scapulaire (schéma de F. et M.) très voisine du B. int. de la scapula | Centrosapulaire (très voisine du B. interne), voir plus loin le schéma de F. & M. |
| POSITION DE LA SOIE CENTRO-SCUTALE | Préoculaire | Légèrement post-oculaire |
| LONGUEUR DES SOIES EN μ : | | |
| — scutales | 20 | 34 |
| — dorsales | 21 | 19,4 |
| — ventrales | 32,4 | 31 |
| GNATHOSTOME : | | |
| | <i>asiaticum</i> | <i>dromedarii</i> |
| Longueur | 180 μ | 209 μ |
| Largeur | 156 μ | 151 μ |
| Rapport | 1,15 | 1,14 |
| PALPES II + III | | |
| Longueur | 101 | 92 |
| Largeur | 440 | 35,2 |
| Rapport | 2,52 | 2,6 |
| HYPOSTOME : | | |
| File externe : | | |
| Dents principales | 5-6 | 6 |
| File interne : | | |
| Dents principales | 4-6 | 6 |
| ECUSSON | Bord postérieur très aplati. Intervalle entre l'œil et le bord postérieur quasi nul. Flèche de la partie postérieure/longueur totale 5/25 | Bord postérieur comme chez <i>H. asiaticum</i> . Parfois une légère concavité centrale. Rapport flèche/longueur totale 0,27. |
| Longueur | 232 | 290 |
| Largeur | 363 | 400 |
| Rapport | 0,64 | 0,72 |
| CORPS : | | |
| Longueur totale | 741 | 650 |
| Largeur | 471 | 500 |
| Rapport | 1,57 | 1,3 |
| VALVE ANALE : | | |
| Longueur | 33 | 30,5 |
| Largeur | 34 | 37 |
| Rapport | 0,84 | 0,83 |
| SUBCOXA I | | Souvent prolongement en doigt de gant 31 μ /15 μ |
| BORD POSTÉRO-INFÉRIEUR DU ROSTRE | Convexe d'après la figure de F & M. | Souvent convexe |

Toutes les longueurs indiquées ci-après sont exprimées en μ .

Au contraire, M^{me} Feldman-Musham (1954) rejette de façon formelle cette synonymie (p. 135).

Pomeranzev (1950), tout en reconnaissant la proximité très grande de ces deux espèces, retient *H. asiaticum* comme autonome et en décrit le mâle et la femelle.

Feider et Mironescu, dans leur étude sur les *Hyalomma* de Roumanie (1961), considèrent *H. asiaticum* comme une espèce valable. Nous utiliserons plus loin leur travail.

Enfin, Kaiser et Hoogstraal (1963), à propos des tiques de l'Afghanistan, décrivent séparément *H. dromedarii asiaticum* (Schulze et Schlottke, 1929) et *H. dromedarii* (Koch, 1744).

En quasi-unanimité, les auteurs récents séparent donc les deux espèces.

**

Etant donné que la majeure partie des travaux précédents n'a trait qu'aux formes adultes, j'ai cherché à voir si l'on pouvait trouver une différence entre les larves de ces deux espèces.

Je disposais dans les collections du laboratoire de parasitologie de la Faculté de Médecine de Paris de nombreuses larves de *H. dromedarii*, provenant de l'Afrique du Nord. Je vais donc, dans cette note, les comparer au schéma descriptif de Feider et Mironescu, pour les larves de *H. asiaticum*. Cette comparaison sera suivie de quelques remarques sur les larves de *H. dromedarii*.

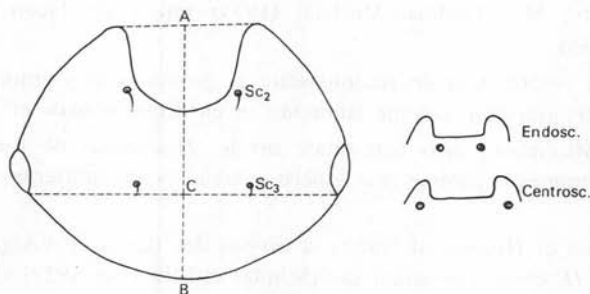
La comparaison des deux tableaux montre que les larves de *H. asiaticum* et *H. dromedarii* sont extrêmement voisines.

Cependant, on peut, sous toutes réserves, signaler comme différences :

a) la position de la ligne des soies scutales 3 légèrement en avant de la ligne des yeux chez *H. dromedarii* au lieu d'être légèrement en arrière comme chez *H. asiaticum* ;

b) en outre, d'une manière générale, la taille du rostre est plus élevée (209 μ chez *dromedarii* contre 180 μ chez *asiaticum*, mais le rapport L/la est pratiquement le même : 1,14 contre 1,19. Les palpes sont un peu plus courts chez *dromedarii*. Egalement pour la longueur totale, plus courte, et index plus petit. Enfin, toujours chez *dromedarii*, les dimensions de l'écusson sont un peu supérieures, ainsi que le rapport L/la .

En définitive, notre recherche n'impose pas la dualité des espèces, mais elle ne s'y oppose pas davantage.



A gauche : Ecusson dorsal de la larve de *H. dromedarii*. Sc 2 : scutale antérieure, Sc 3 : scutale postérieure. La ligne centrale en pointillé : AB : longueur totale de l'écusson, CB : flèche mesurant la courbure du bord postérieur de l'écusson

A droite : position de Sc 2 : endoscap. : endoscapulaire, centroscap. : centroscapulaire (d'après le schéma de Feider)

Bibliographie

- DELPY (L.), 1936. — Notes sur les Ixodidés du genre *Hyalomma* (Koch 1844). *Ann. Parasit. hum. et comp.*, XIV (3), p. 343.
- , 1937. — Description de *Hyalomma dromedarii* (Koch 1844). Morphologie de la larve et de la nymphe. *Ibid.*, XV (6), 181-186 (nous n'avons pas utilisé cette description faite sur un autre plan et qui ne permettait pas la comparaison avec le travail de Feider et Mironescu).
- FEIDER (L.) et MIRONESCU (L.), 1961. — Contributii la cunoasterea morfologica unor larve ale genului *Hyalomma* (Koch 1844). *Annalele stiintifice ale Universitatii « Al. I. Cuza » din Iasi*. Serie noua Sectiunea II (Stiinte naturale), t. VII, Fasc. 2, 305-311 (VII planches).
- FELDMAN-MUSHAM (B.), 1954. — *Revision of the genus Hyalomma*. I. Description of Koch's types. *Bullet. of the Res. Council of Israel*, V, IV (2), 151-170.
- KAISER (M. N.) et HOOGSTRAAL (H.), 1963. — The *Hyalomma* ticks (Ixodoidea-Ixodidae) of Afghanistan. *The Journ. of Parasit.*, XL (1), 130-139.