

*Ixodes nesomys* sp. n. (Ixodoidea, Ixodidae)  
parasite d'un Rongeur malgache <sup>1</sup>

par Gerrit UILENBERG <sup>2</sup> et Harry HOOGSTRAAL <sup>3</sup>

*Résumé*

*Ixodes nesomys* sp. n. est décrite d'après deux femelles récoltées sur *Nesomys* sp. à Madagascar. L'espèce se rapproche de deux autres *Ixodes* malgaches, *I. colasbelcouri* Arthur et *I. albignaci* Uilenberg et Hoogstraal.

*Summary*

*Ixodes nesomys* sp. n. is described from two females collected on *Nesomys* sp. in Madagascar. The species is near to two other malagasy *Ixodes*, *I. colasbelcouri* Arthur and *I. albignaci* Uilenberg et Hoogstraal.

**IXODES NESOMYS SP. N.**

*Holotype* : Femelle ex *Nesomys* sp. (Nesomyinae, Cricetidae, Rodentia), Massif du Tsaratanana, altitude 2.300 à 2.400 m, Madagascar, novembre 1966, récoltée par R. Albignac. Holotype déposé dans la collection du Rocky Mountain Laboratory (RML n° 49.001).

*Paratype* : Une femelle récoltée sur le même animal (*Nesomys* sp.). (De plus, le tégument vide d'une troisième femelle a été prélevé sur le même hôte). Déposée dans la collection Uilenberg.

(1) The illustrations in this report were prepared under the auspices of Agreement 352505 between the National Institutes of Health and NAMRU-3.

(2) Institut d'Élevage et de Médecine Vétérinaire des Pays tropicaux. B.P. 39, Bouar (République Centrafricaine).

(3) Department of Medical Zoology, United States Naval Medical Research Unit Number Three, Le Caire, R.A.U.

## DESCRIPTION.

**Femelle** (Seul stade connu). Figs 1 à 9.

La longueur totale  $\times$  la largeur d'une femelle à jeun (holotype) est de  $2,67 \times 1,11$  mm ; la longueur entre les pointes des scapulae et le bord postérieur est de 1,95 mm. L'autre femelle, gorgée, mesure  $5,87 \times 3,34$  mm, sans capitulum  $5,25 \times 3,34$  mm.

Le corps s'élargit jusqu'à la mi-hauteur de l'écusson, les bords du corps sont ensuite parallèles et se réunissent à l'arrière en un bord postérieur convexe.

L'alloscutum est clair de couleur, jaune-marron, le capitulum, l'écusson et les pattes sont plus foncés et luisants.

*Capitulum*. La largeur de la basis capituli est de 0,42 et 0,43 mm, (mesurée en aspect dorsal), la longueur (entre la naissance de l'hypostome et le bord dorsal postérieur) de 0,32 mm. La longueur totale du capitulum, entre la pointe de l'hypostome ou des palpes, et le bord dorsal postérieur, est de 0,75 et 0,78 mm (et de 0,85 sur la troisième femelle très endommagée).

Le bord dorsal postérieur est droit à légèrement convexe ; les cornua forment des triangles approximativement équilatéraux. Areae porosae triangulaires, comme dessinées. Le bord ventral postérieur de la base est pratiquement droit. Les auriculæ sont fortement développées, pointues, ayant l'aspect d'éperons rétrogrades, comme dessinées. Tégument de la base finement réticulé.

Palpes longs ; la longueur des segments II et III combinés varie entre 0,54 et 0,58 mm, le segment II constituant un peu plus de la moitié de cette longueur (de 0,30 à 0,33 mm contre 0,23 à 0,26 mm pour le segment III). (Mensurations sur le bord latéral du palpe).

Hypostome pointu, longueur en aspect dorsal (dans la ligne médiane) de 0,46 mm (et de 0,56 mm sur la troisième femelle très endommagée). (Une femelle seulement à l'hypostome intact). Dentition 3/3 ; la rangée médiale de dents ne couvre que la moitié antérieure.

*Scutum*. La longueur  $\times$  la largeur est de  $1,22$  et  $1,27 \times 0,87$  et  $0,92$  mm ; le rapport longueur : largeur est de 1,38 et 1,40. La plus grande largeur se trouve à/ou un peu avant la mi-longueur.

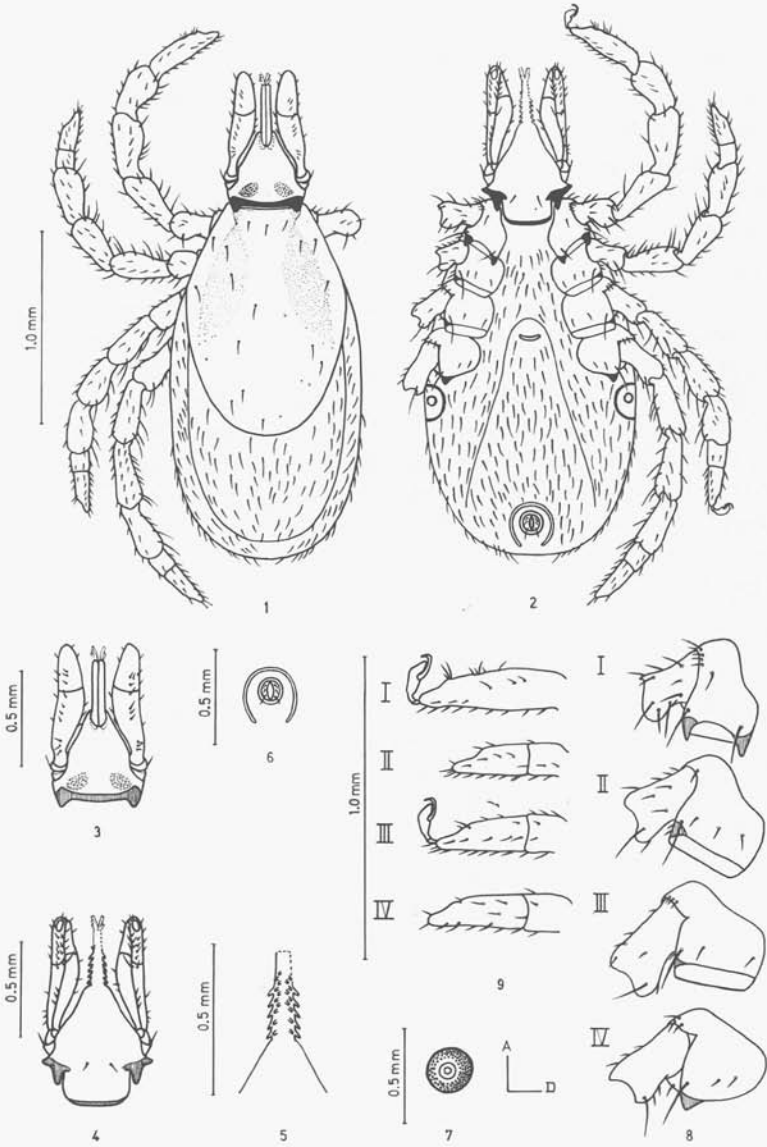
Les bords antérolatéraux sont pratiquement droits, les bords postérolatéraux convexes, se réunissant en un arc. Carinae latérales atteignant les bords postérolatéraux. Les fosses cervicales sont courtes et peu profondes, les sillons cervicaux sont très superficiels et n'atteignent pas les bords postérolatéraux.

Il n'y a presque pas de punctuations sur l'écusson, dont la surface est très finement réticulée. Peu de soies.

*Alloscutum*. De couleur claire. D'assez nombreuses soies.

*Pattes*. Syncoxes sur coxae I, II et III, comme dessinées. Deux éperons sur coxa I, l'intérieur est légèrement plus long que l'extérieur, mais atteint à peine la coxa II. Coxae II et III sans éperons, coxa IV avec un court éperon arrondi.

Les trochanters n'ont pas d'éperon.



Les tarses se rétrécissent graduellement ; tarse I avec une courte bosse devant l'organe de Haller. Les pulvilli remplissent presque entièrement les crochets.

Les soies sur les pattes sont modérément développées.

*Gonopore.* Au niveau du bord postérieur des coxae III ; comme dessiné.

*Stigmates.* Ronds, de 0,22 à 0,24 mm en diamètre. Macula excentrique, antérieure et ventrale au centre.

*Sillon anal.* En fer à cheval.

#### DISCUSSION.

*I. nesomys* ressemble par plusieurs caractères à *I. colasbelcouri* Arthur, 1957 et à *I. albignaci* Uilenberg et Hoogstraal, 1968, mais elle est plus grande que ces dernières. En outre, nous énumérons les différences suivantes avec *I. colasbelcouri* : *I. nesomys* ne possède pas d'éperon sur les trochanters, l'éperon intérieur de la coxa I et l'éperon de la coxa IV sont beaucoup plus longs et pointus sur *I. colasbelcouri*, absence presque totale de ponctuations sur l'écusson d'*I. nesomys*. Quelques différences avec *I. albignaci* : les auriculæ d'*I. nesomys* sont plus longues et pointues, quasi-absence de ponctuations et peu de soies sur l'écusson d'*I. nesomys*, les soies sur les pattes sont beaucoup moins fortes que sur *I. albignaci*.

Nous avons pu comparer *I. nesomys* avec des spécimens d'*I. colasbelcouri* et d'*I. albignaci*.

#### Bibliographie

- ARTHUR (D. R.), 1957. — Re-description of *Ixodes lunatus* Neumann, 1907 and of a new species confused therewith, from Madagascar. *J. Parasit.*, 43 : 474-483.
- UILENBERG (G.) et HOOGSTRAAL (H.), 1968. — *Ixodes albignaci* sp. n. (Ixodoidea, Ixodidae), parasite d'*Insectivora* et de *Rodentia* à Madagascar. *Ann. Parasit. hum. comp.*, 43 : 605-610.
-