

# Présence de *Culicoides chaetophthalmus* Amosova en Tchécoslovaquie. Description du Mâle

par J. CALLOT, M. KREMER et J. PACLT

(Institut de Parasitologie de la Faculté de Médecine de Strasbourg [Directeur : P<sup>r</sup> J. CALLOT]  
et Ústav Experimentálnej Fytopatológie a Entomológie S.A.V.)

## Résumé

Nous rapportons à l'espèce *C. chaetophthalmus* Amosova, plusieurs exemplaires de femelles de Culicoïde capturés en France et en Tchécoslovaquie. Nous décrivons le mâle de *C. chaetophthalmus* trouvé en Tchécoslovaquie et qui était encore inconnu.

## Summary

The authors report to the species *C. chaetophthalmus* Amosova several specimens of Culicoïds females captured in France and Czecho-Slovakia. The description of male *C. chaetophthalmus* — found in Czecho-Slovakia and still unknown — is given.

*Culicoides setosus* a été diagnostiqué par Pelham-Clinton (*in lit.*) sur du matériel récolté par l'un des auteurs en Slovaquie septentrionale.

Dans de nouvelles captures faites au piège lumineux dans la même région, nous avons pu déterminer plusieurs femelles et un mâle appartenant au groupe des Culicoïdes à ailes sans taches et à yeux pubescents.

Dans ce groupe de Culicoïdes, *C. kobachidzei* Dzshafarov (synonyme possible de *C. latifrontis* Schak.) se distingue par sa petite taille et l'absence constante de macrotriches dans la cellule basale.

Par contre, il nous a paru difficile d'après les textes des auteurs (1) de faire la distinction entre *C. setosus* Gutzevich et *C. chaetophthalmus*. La comparaison de notre matériel (deux femelles capturées en Alsace et d'ailleurs légèrement différentes l'une de l'autre), avec celui provenant de Tchécoslovaquie et également avec une préparation de *C. setosus* que nous a donnée Gutzevich, ne nous a pas permis de conclure. Aussi considérons-nous que les exemplaires de France (2) et de Tchécoslovaquie se rapportent à la première espèce décrite, c'est-à-dire *C. chaetophthalmus*.

Cette espèce très agressive pour l'homme semble donc avoir une très vaste répartition à l'intérieur de la région paléarctique.

Amosova l'a décrit dans la région de l'Oussouri, affluent de l'Amour, il a été signalé en Azerbaïdjan par Dzshafarov, dans les Carpathes par Gutzevich, et nous le retrouvons en Tchécoslovaquie et en France dans les Hautes Vosges.

#### Caractères communs aux deux sexes.

Yeux fortement pubescents.

Ailes dépourvues de taches, macrotriches abondantes, présentes dans la cellule basale en nombre variable chez tous les exemplaires (sauf une femelle capturée en Alsace).

Épines du peigne tibial au nombre de 5, la première plus courte que la seconde, toutes deux plus longues que les trois dernières qui sont de tailles décroissantes.

#### Femelle.

Espace interoculaire approximativement égal au diamètre d'une facette.

Présence constante d'une suture supérieure, la suture inférieure manque sur certains exemplaires.

Palpe à troisième article bien renflé ; fossette sensorielle distale, unique à ouverture ronde.

Longueur des articles du palpe : 91, 110, 52 et 42  $\mu$ .

Mandibules et maxilles pourvues de nombreuses dents.

#### Antennes :

Tous les articles brun foncé. La plupart des articles courts et des quatre premiers articles longs présentent un rétrécissement distal. Nous ne pensons pas que ce carac-

(1) Il y a plusieurs contradictions dans les descriptions des espaces interoculaires, la répartition des macrotriches et la forme des articles antennaires chez Amosova, Gutzevich et Dzshafarov.

(2) Une femelle agressive pour l'homme a été signalée en Alsace et rapportée alors, à l'espèce *C. setosus* ; cf. Callot, Krémer et Paracis, 1962.

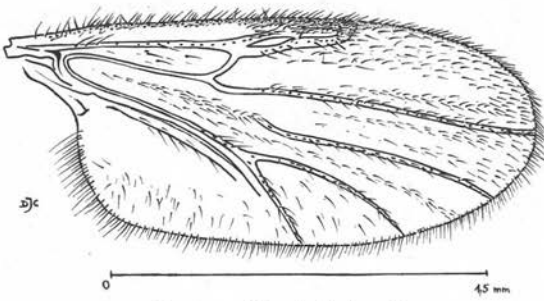


FIG. 1. — Aile de la femelle



FIG. 2. — Palpe de la femelle

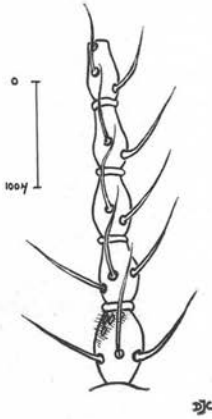


FIG. 3. — Antenne de la femelle (premiers articles)

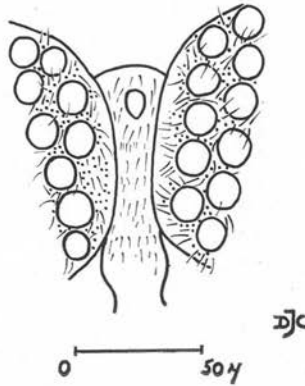


FIG. 4. — Espace interoculaire de la femelle

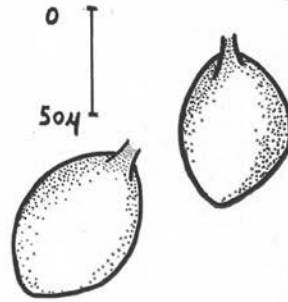


FIG. 5. — Spermathèques

tère soit suffisant, comme le propose Gutzevich, pour distinguer *C. setosus* de *C. chaetophthalmus*. Ce caractère se retrouve en effet sur certains articles antennaires du schéma original d'Amosova.

Longueur totale des antennes comprise entre 800 et 880  $\mu$ .

Indice antennaire compris entre 1,0 et 1,08.

Répartition des sensilles de deux exemplaires

Articles	3	4	5	6	7	8	9	10	11	12	13	14	15
Sensilles	5	0	0	0	1	0	1	0	1	0	1	3	3
»	4	0	0	0	1	1	0	0	1	1	1	3	3

Mesure relative des différents articles exprimés en divisions oculaires : 24, 18, 19, 21, 22, 20, 20, 20, 30, 32, 32, 37, 48.

*Ailes :*

Longueur comprise entre 1,75 et 2,11 mm.

Largeur de 0,82 à 0,96 mm. Longueur de la costa entre 1,15 et 1,38 mm.

*Pattes (longueur des articles en microns) :*

	Fémur	Tibia	Tarse 1	2	3	4	5
Ant. . .	676	703	342	171	106	72	83
Moy. . .	646	665	349	172	95	49	76
Post. . .	535	566	262	144	95	53	72

Epines tibiales (longueur en microns) : 76, 83, 68, 57 et 49.

**Mâle.**

*Ailes :*

Nombreuses macrotriches comme chez la femelle, présentes également dans la cellule basale.

Longueur : 1,70 mm ; largeur : 0,66 mm ; longueur de la costa : 0,94 mm.

*Pattes (longueur des articles en microns) :*

	Fémur	Tibia	Tarse 1	2	3	4	5
Ant. . . . .	627	634	319	178	95	57	68
Moy. . . . .	608	608	311	171	83	53	perdu
Post. . . . .	532	535	354	148	83	49	57

Longueur des épines tibiales : 62, 70, 54, 46 et 48  $\mu$ .

*Hypopygium :*

Lamelle profondément entaillée ; entaille entourée de deux processus arrondis. Processus externes de la lamelle modérément longs, triangulaires à pointes dirigées vers l'extérieur.

Coxite de forme habituelle, à apodème dorsal assez court et épais ; apodème ventral, mal visible sur notre exemplaire, triangulaire à pointe interne arrondie.

Style à base rectangulaire, large, puis progressivement plus mince.

La partie distale du style, dans notre exemplaire, est brisée et perdue d'un côté ; de l'autre côté, la base du coxite se prolonge par une partie étroite, cylindrique, terminée par un bec peu important. Le mode de liaison entre la base du style et sa partie distale ne peut être précisé. L'exemplaire une fois monté, nous avons constaté l'aspect brisé du style qui a conservé sa partie distale ; nous ne pouvons affirmer, sur un seul exemplaire, que ce soit là son aspect normal.

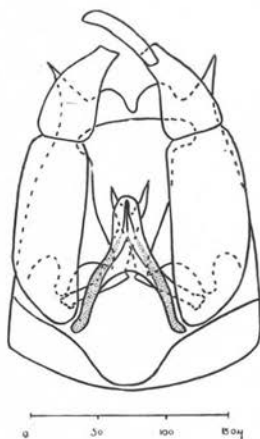


FIG. 6. — Hypopygium du mâle

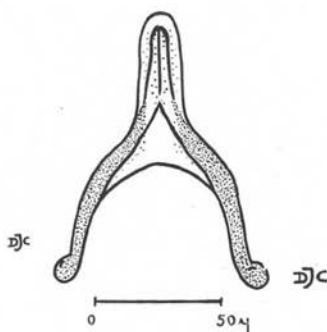


FIG. 7. — Aedeagus

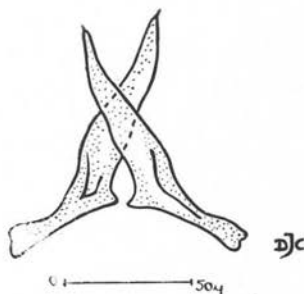


FIG. 8. — Paramères

Sternite profondément et largement entaillé. Membrane basale dépourvue de spicules.

Aedeagus de forme banale. Bras bien chitinisés, se prolongeant à l'intérieur du corps pour y former une pointe postérieure.

Paramères de forme particulière, à base presque perpendiculaire à l'axe du corps, très longue, bien chitinisée ; partie distale en forme de triangle allongé, plus ou moins régulière et pointue à sa partie postérieure. Extrémité terminée par une pointe très effilée ou par un poil. Les deux paramères se croisent sur la ligne médiane.

Exemplaire déposé à l'Institut de Parasitologie de la Faculté de Médecine de Strasbourg.

### Bibliographie

- AMOSOVA (I. S.), 1957. — Some new or little known Culicoides Latre. (Diptera, Heleidae) from Ussuri Land. *Rev. Ent. U.R.S.S.*, 36, 233-247.
- CALLOT (J.), KREMER (M.) et PARADIS (C.), 1962. — *Culicoides furcillatus* n. sp. et *Culicoides setosus* Gutzevich, Diptères Ceratopogonidés nouveaux pour la Faune de France. *Bull. Soc. Path. Exot.*, 55, 771-6.

- DZHAFAROV (S. M.), 1964. — Krovososuscie Mokrecy (*Diptera, Heleidae*) Zakavkazjja ;  
*Izdateljstvo Akad. Nauk. Azerbajdzhankoj. SSR.*, 441 p., Baku.
- GUTZEVICH (A. V.), 1960. — Krovososuscie Mokrecy (*Diptera, Heleidae*). Fauny SSSR. *Akad. Nauk. S.S.S.R., Opred Fauny* 72, 130 p.
- , 1964. — The biting midges of the Genus *Culicoides* (*Diptera, Heleidae*) of the Carpathian Mountain. *Rev. Ent. U.R.S.S.*, 43, 605-613.
- , 1966. — Keys to blood sucking Midges of the Genus *Culicoides* (*Diptera-Ceratopogonidae*) from Middle Asia. *Rev. Ent. U.R.S.S.*, 45, 658-676.
-