

NOTES ET INFORMATIONS

Présence d'*Ancylostoma (Ceylancylostoma) ceylanicum* Looss, 1911 à Madagascar.

Dans l'intestin d'une jeune *Viverricula schlegeli* Pollen, d'Ifanadiana, nous avons recueilli une trentaine de Nématodes appartenant à deux espèces : *Rictularia affinis* Jägerskiöld 1909 et *Ancylostoma ceylanicum* Looss, 1911.

La présence d'*Ancylostoma ceylanicum* à Madagascar nous a paru intéressante à signaler tant du point de vue biogéographique que du point de vue médical.

Cette espèce a été décrite pour la première fois par Looss (1911) chez une *Viverricula malaccensis* de Ceylan, puis redécrite d'une manière plus détaillée par Lane (1916). Les caractères et les dimensions donnés par ces auteurs correspondent à ceux de nos spécimens.

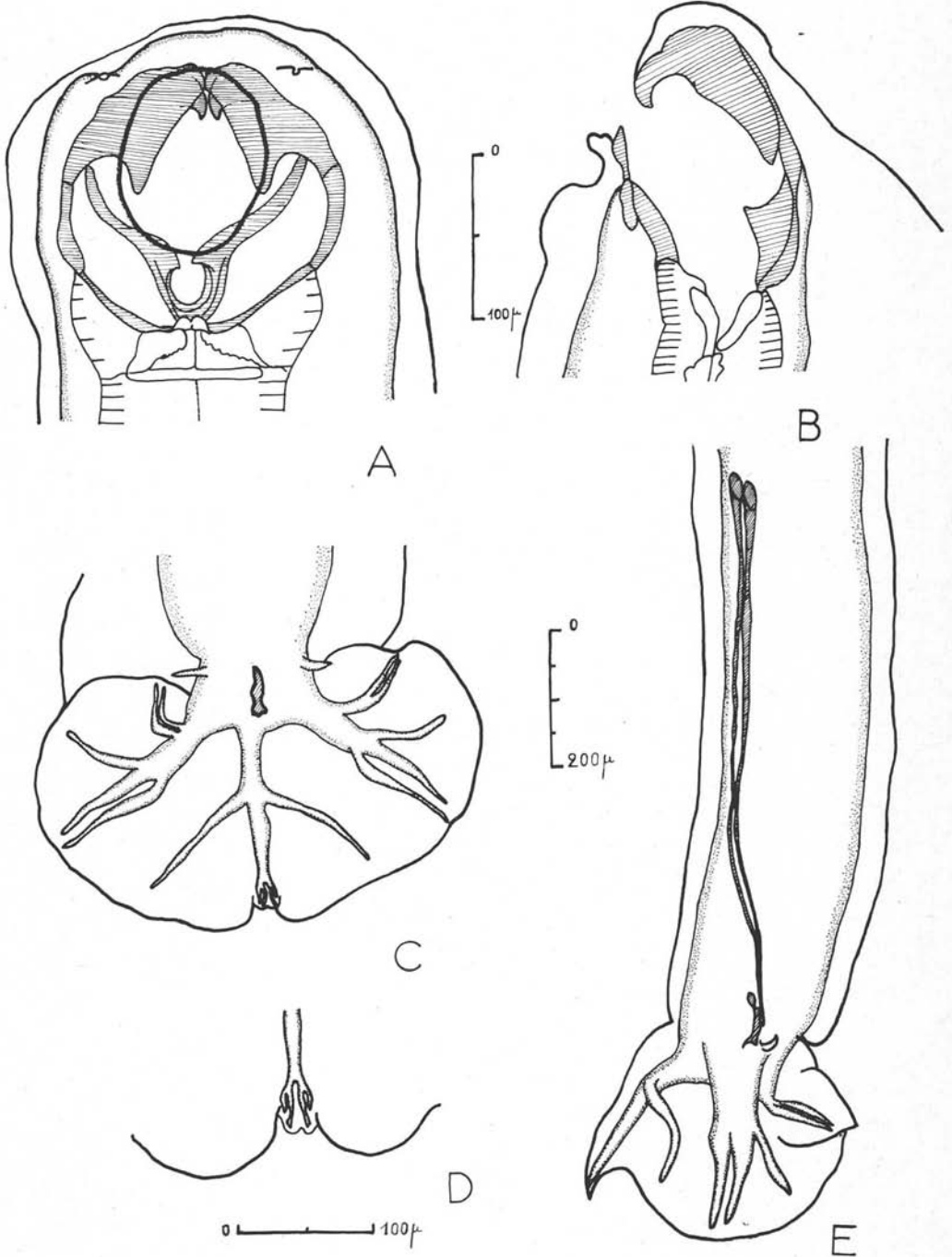
Nous donnons simplement les principales mensurations d'un mâle et d'une femelle, ainsi que les figures représentant la capsule buccale et la bourse caudale.

Femelle : longueur : 6,92 mm ; longueur de l'œsophage : 750 μ ; longueur de la queue : 180 μ ; pore excréteur et vulve situés respectivement à 500 μ et 4,85 mm de l'extrémité antérieure.

Mâle : longueur : 6,32 mm ; longueur de l'œsophage : 600 μ ; pore excréteur situé à 470 μ de l'extrémité antérieure ; bourse caudale longue de 500 μ ; longueur du gubernaculum : 100 μ ; longueur des spicules : 880 μ et 860 μ .

En comparant nos figures à celles de Looss et de Lane, nous remarquons d'une part que la dent ventro-latérale interne chez nos spécimens est plus forte que sur les figures de ces auteurs, d'autre part que les côtes bursales chez nos spécimens sont fines, alors que Looss les signale chez *Ancylostoma ceylanicum* comme « remarkably thick and plump ». Cependant, les dessins de la bourse d'*Ancylostoma ceylanicum* donnés par Lane, puis par Biocca (1951), montrent des côtes assez fines, intermédiaires entre celles de Looss et les nôtres ; de même, en ce qui concerne la dent ventro-latérale interne, la figure donnée par Biocca montre une dent plus forte que sur les figures de Looss et de Lane, et comparable à celle de nos spécimens. Nous pensons donc pouvoir assimiler la forme malgache à l'espèce *Ancylostoma ceylanicum*.

Au point de vue biogéographique, la présence d'*Ancylostoma ceylanicum* à Madagascar nous paraît intéressante, car elle montre une fois de plus, les affinités entre les faunes malgache et asiatique ; en effet, Biocca et Le Roux (1957) ont subdivisé le genre *Ancylostoma* en quatre sous-genres d'origines géographiques différentes. *Ancylostoma ceylanicum* appartient au sous-genre *Ceylancylostoma*, déjà créé par Lane, qui groupe les espèces d'origine asiatique. Elle se trouve actuellement largement répandue, non seulement chez



Ancylostoma ceylanicum: A) Extrémité antérieure, vue dorsale. B) Extrémité antérieure, vue latérale. C) Bourse caudale, vue ventrale. D) Extrémité postérieure de la côte dorsale, vue dorsale. E) Extrémité postérieure du mâle, vue latérale.

les Carnivores sauvages et domestiques en Asie, mais également chez les Carnivores domestiques en Amérique ; on la trouve également chez l'Homme dans ces deux pays.

D'un point de vue médical, le rôle d'*Ancylostoma ceylanicum* est mal élucidé, car cette espèce a été longtemps confondue avec *Ancylostoma braziliense*. On sait depuis le travail de Biocca (1951), que *Ancylostoma ceylanicum*, à l'inverse de *A. braziliense*, parasite fréquemment à l'état adulte l'intestin de l'Homme. Les larves d'*Ancylostoma ceylanicum* sont peut-être également à l'origine de certains cas de « creeping eruption » ou « larva migrans cutanée » (voir Biocca et Le Roux 1957) ; or, cette affection est particulièrement fréquente sur les plages de la côte Est de Madagascar. La présence de *Ancylostoma ceylanicum* chez des Carnivores sauvages à Madagascar incite donc à rechercher ce parasite dans la pathologie humaine de l'île.

BIBLIOGRAPHIE

- BIOCCA (E.), 1951. — On *Ancylostoma braziliense* (de Faria, 1910) and its Morphological Differentiation from *A. ceylanicum* (Looss, 1911). *J. Helm.*, 25, 1-10.
- BIOCCA (E.) et Le ROUX (P. L.), 1957. — Subdivisione del genere *Ancylostoma* (Dubini, 1843), in quattro sottogeneri. *Rendiconti Accad. Nazion. Lincei*, ser. 8, 23, 470-477.
- LANE (C.), 1916. — The genus *Ancylostoma* in India and Ceylon. *Ind. J. Med. Res.*, 4, 74-92.
- LOOSS (A.), 1911. — The anatomy and life history of *Agchylostoma duodenale*. *Rec. Sch. Med., Cairo*, 4, 209.

Annie J. PETTER et Edouard R. BRYGOO.