

UN NOUVEL ACUARIIDE, *SYNCUARIA DIACANTHA*, n. sp.
PARASITE DE LA SPATULE : *AJAJA AJAJA* (L.)

Par Annie-J. PETER

Une vingtaine de Nématodes Acuariidés, constituant une nouvelle espèce, ont été trouvés dans la paroi du gésier d'une Spatule : *Ajaja ajaja* (L.), morte à la ménagerie du Jardin des Plantes de Paris.

Description

Corps mince, enroulé postérieurement chez le mâle. L'extrémité antérieure présente quatre larges cordons qui recouvrent presque toute la largeur du corps et s'anastomosent postérieurement deux à deux sur les faces latérales. Ces cordons ont une structure complexe : chacun prend naissance aux commissures des lèvres sous forme de deux bandes cuticulaires séparées. La bande située du côté latéral s'élargit rapidement et prend une structure striée, avec son bord médian denticulé ; la bande située du côté médian s'aminuit au contraire et forme un étroit cordon lisse qui double la bande striée sur son côté médian.

Les diérides sont situées immédiatement en dessous de l'anastomose des cordons. Il existe de plus, à peu de distance de l'extrémité apicale, deux épines situées en position médiane entre les cordons.

Deux pseudo-lèvres latérales coniques à dent arrondie à l'extrémité, quatre grosses papilles submédianes arrondies et deux amphides latérales.

Pharynx long et portant à son extrémité antérieure deux paires de dents médianes cachées en profondeur sous les pseudo-lèvres. Œsophage en deux portions bien distinctes.

Femelle : Chez une femelle de 14,8 mm., la largeur maximum est de 450 μ . Les épines médianes sont à 50 μ de l'extrémité apicale, l'anneau nerveux à 350 μ , le pore excréteur à 540 μ et les diérides à 1,14 mm. Les cordons s'anastomosent à 1,08 mm. de cette extrémité. Le pharynx mesure 250 μ , l'œsophage musculaire 670 μ , l'œso-

phage glandulaire 3,70 mm. L'anus est situé à 75 μ de l'extrémité caudale. La queue, très courte et arrondie, est dirigée dorsalement à angle droit avec le corps, de sorte que l'anus paraît terminal. Elle porte une paire de phasmides arrondies.

La vulve, circulaire, est située à 300 μ de l'anus ; l'appareil génital est monodelphe. L'ovéjecteur est composé de deux parties : une portion vulvaire longue de 500 μ , large de 70 μ , rectiligne et dirigée vers l'extrémité antérieure, suivie d'un sphincter enroulé en spirale à paroi musculaire très épaissie, puis une portion très longue (6,5 mm.) qui s'unit à l'utérus. Œufs petits (30 μ sur 20 μ), embryonnés, à coque épaisse, et munis de deux calottes polaires.

Mâle : Chez un mâle de 11,2 mm., la largeur maximum est de 350 μ . L'anneau nerveux et les diérides sont respectivement à 340 μ et 925 μ de l'extrémité apicale. Les cordons s'anastomosent à 900 μ de cette extrémité. Le pharynx mesure 240 μ , l'œsophage musculaire 630 μ et l'œsophage glandulaire 3,5 mm.

L'extrémité postérieure est enroulée en spirale. Le cloaque se trouve à 300 μ de la pointe caudale. Il existe des ailes caudales vésiculeuses dont la gauche est longue de 1,2 mm. et la droite de 860 μ . Quatre paires de papilles précloacales pédonculées, régulièrement espacées, et six paires postcloacales, dont les cinq plus antérieures sont pédonculées et la sixième plus petite et sessile ; de plus, une paire de petites phasmides sessiles. Spicule gauche de 1,4 mm., long et étroit, muni, à peu de distance de son extrémité distale, d'une petite aile. Spicule droit de 280 μ , court et épais, à extrémité distale complexe, formant plusieurs saillies.

Discussion

L'espèce est très proche de *Syncuaria decorata* (Cram 1927) : même aspect des cordons céphaliques très larges, même appareil génital monodelphe. Elle en diffère cependant par des caractères très nets : spicule gauche très long (1,4 mm. au lieu de 457 μ chez *Syncuaria decorata*), queue de la femelle très courte et retroussée dorsalement ; de plus, la présence d'épines en positions ventrale et dorsale près de l'extrémité apicale est un caractère curieux de notre espèce qui n'est pas signalé chez *Syncuaria decorata*.

Sobolev (1949) crée pour l'espèce de Cram le sous-genre *Decorataria* dans le genre *Syncuaria*, caractérisé par des cordons très larges, couvrant presque toute la partie antérieure du corps, et munis sur leur bord externe de dents dirigées postérieurement. Cette définition correspond parfaitement à notre espèce ; le nombre de

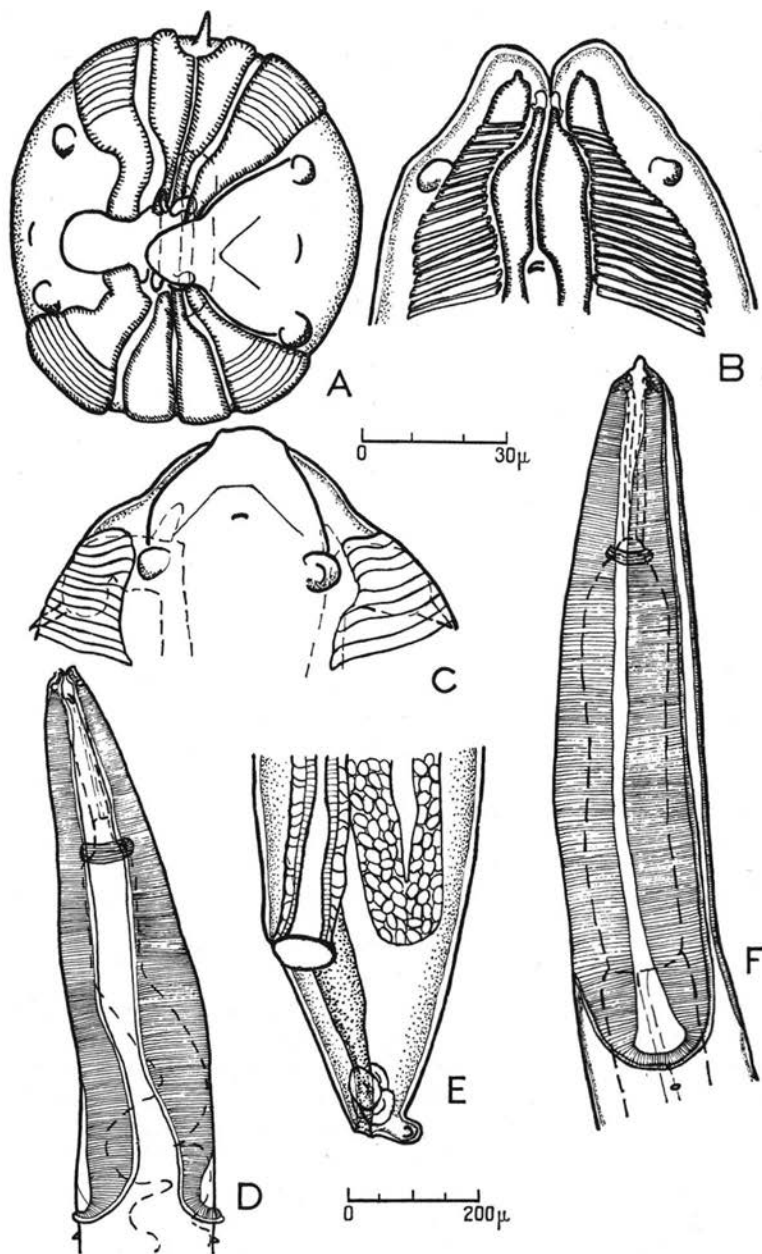


FIG. 1. — A. Extrémité céphalique, vue apicale. — B. Extrémité céphalique, vue médiane. — C. Extrémité céphalique, vue latérale. — D. Mâle, extrémité antérieure, vue médiane. — E. Femelle, extrémité caudale, vue latérale. — F. Femelle, extrémité antérieure, vue latérale.

papilles pré-anales qu'il donne également comme caractère distinctif doit être retiré de la diagnose du sous-genre puisque notre espèce en possède quatre paires comme les espèces du sous-genre *Syncuaria*. Nous nommons donc notre espèce *Syncuaria (Decorataria) diacantha* n. sp.

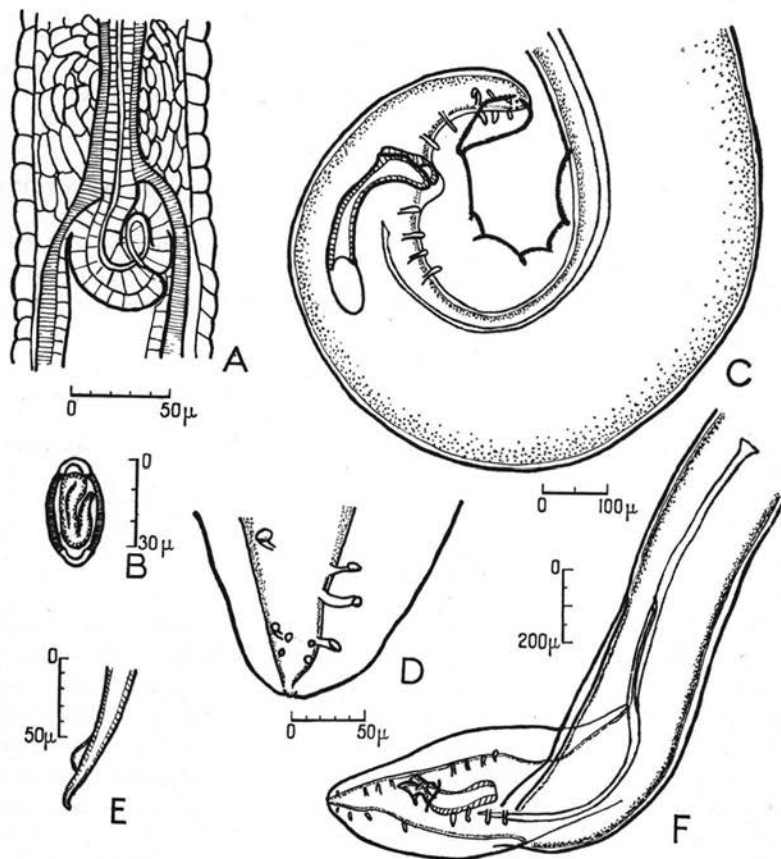
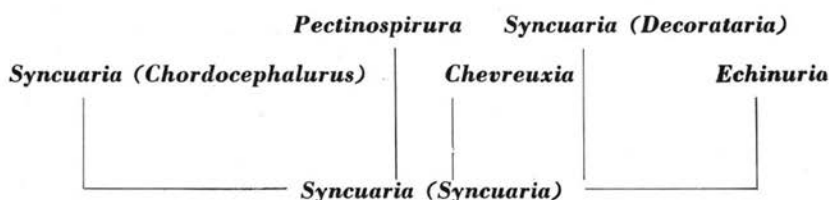


FIG. 2. — A. Femelle, appareil génital, région du sphincter. — B. Œuf. — C. Mâle, extrémité caudale, vue latérale. — D. Mâle, pointe caudale, vue ventrale. — E. Extrémité du spicule gauche. — F. Mâle, extrémité caudale, vue ventrale.

Nous avons donné en 1959, en collaboration avec A.-G. Chabaud, un tableau dichotomique des genres de la sous-famille des *Acuariinae* ; le sous-genre *Decorataria* que nous avons omis à l'époque prend place dans ce tableau :

- Cordons anastomosés, non récurrents ou peu récurrents, sans sinuosités antérieures. Pas de collerette cuticulaire, ni de rangées d'épines somatiques *Syncuaria* Gilbert 1927.
- a) Cordons céphaliques simples non spinuleux. Pas de cordons supplémentaires sur les lignes latérales
..... Sous-genre *Syncuaria* (Gilbert 1927 genre).
- b) Cordons céphaliques spinulés. Lignes latérales en arrière des diérides ornées de cordons
..... Sous-genre *Chordocephalurus* (Alegret 1941 genre)
ou sous-genre *Skrjabinocara* (Kuraschvili 1941 genre).
- c) Cordons céphaliques complexes, très larges et denticulés. Pas de cordons supplémentaires sur les lignes latérales
..... Sous-genre *Decorataria* Sobolev 1949.

Dans notre hypothèse sur la filiation des ornements cuticulaires dans la sous-famille des *Acuariinae*, le sous-genre *Decorataria* peut prendre place à côté de *Chevreuxia* sur une branche dérivée de *Syncuaria* (*Syncuaria*) :



Mais, d'autre part, *Syncuaria* (*Decorataria*) présente avec *Synhimantus* (*Desportesius*) Chabaud et Campana 1949 des ressemblances frappantes : l'aspect de l'extrémité apicale est identique, avec chaque cordon formé de deux bandes juxtaposées, les cordons s'élargissent dans les deux sous-genres, bien que ce caractère soit plus développé chez *Syncuaria* (*Decorataria*), enfin l'appareil génital est monodelphe dans les deux cas et l'ovéjecteur présente la même structure.

Nous avons admis, pour la lignée évolutive des *Synhimantus*, une récurrence précoce des cordons, se produisant avant leur anastomose, mais le quatrième stade larvaire de *Synhimantus* (*Desportesius*) *spinulatus* étudié par Chabaud (1950) présente des cordons du type *Syncuaria*, anastomosés mais non récurrents ; le sous-genre *Decorataria* pourrait donc également se placer dans la lignée évolutive des *Synhimantus*.

Nous préférons cependant le laisser dans l'autre lignée, qui montre une tendance au développement d'épines que notre espèce

amorce par sa paire d'épines médianes, et considérer les caractères de ressemblance avec *Synhimantus* (*Desportesius*) comme des caractères de convergence chez des espèces très évoluées.

RÉSUMÉ

Nous donnons la description de *Syncuaria diacantha*, sp. n., parasite du gésier de la Spatule, *Ajaja ajaja* (L.). Elle est caractérisée par des cordons céphaliques très larges et un appareil génital monodelphe.

Elle se place dans le sous-genre *Decorataria* Sobolev 1949 avec *Syncuaria decorata* (Cram 1927) dont elle est très proche, mais dont elle diffère par la longueur du spicule gauche et l'aspect de la queue chez la femelle.

Nous préférons la placer dans la lignée évolutive des *Syncuaria*, à côté de *Chevreuxia*, *Echinuria*, etc..., bien qu'elle présente avec *Synhimantus* (*Desportesius*) de grandes ressemblances, ces ressemblances pouvant être considérées comme des caractères de convergence.

BIBLIOGRAPHIE

- CHABAUD (A. G.), 1950. — Cycle évolutif de *Synhimantus* (*Desportesius*) *spinulatus* (Nematoda Acuariidae). *Ann. Parasit.*, XXV, n° 3, 150-166.
- et CAMPANA (Y.), 1949. — A propos d'une variété nouvelle de *Synhimantus equispiculatus* Wu et Liu 1943, création d'un nouveau sous-genre (*Desportesius*) n. subgen. *Ann. Parasit.*, XXIV, n° 1-2, 77-92.
- et PETTER (A. J.), 1959. — Essai de classification des Nématodes Acuariidae. *Ann. Parasit.*, XXXIV, n° 3, 331-349.
- GRAM (E. B.), 1927. — Bird parasites of the nematode suborders *Strongylata*, *Ascaridata*, and *Spirurata*. *U.S. Nat. Museum. Bull.*, n° 140, xvii + 465 pp.
- SKRJABIN (K. I.), SCHIKHOBALOVA (N. P.) et SOBOLEV (A. A.), 1949. — *Opredelitel parazititicheskich. Nematod., I, Spirurides et Filaires*, 521 (en russe).

Laboratoire de Zoologie (Vers) (Directeur : A.-G. CHABAUD)
et Laboratoire d'Ethologie des Animaux Sauvages (Direct. : J. NOUVEL)
