

ETUDE D'UN NOUVEAU PHYSALOPTÈRE DU RAT, TROUVÉ AU VIET-NAM

Par LE-VAN-HOA

Les Nématodes étudiés ont été récoltés dans l'intestin de *Rattus norvegicus* (Erxleben), à l'Institut Pasteur de Saïgon (Viet-Nam), et nous ont été aimablement communiqués par le Docteur-Vétérinaire Truong-Tan-Ngoc en mai 1959.

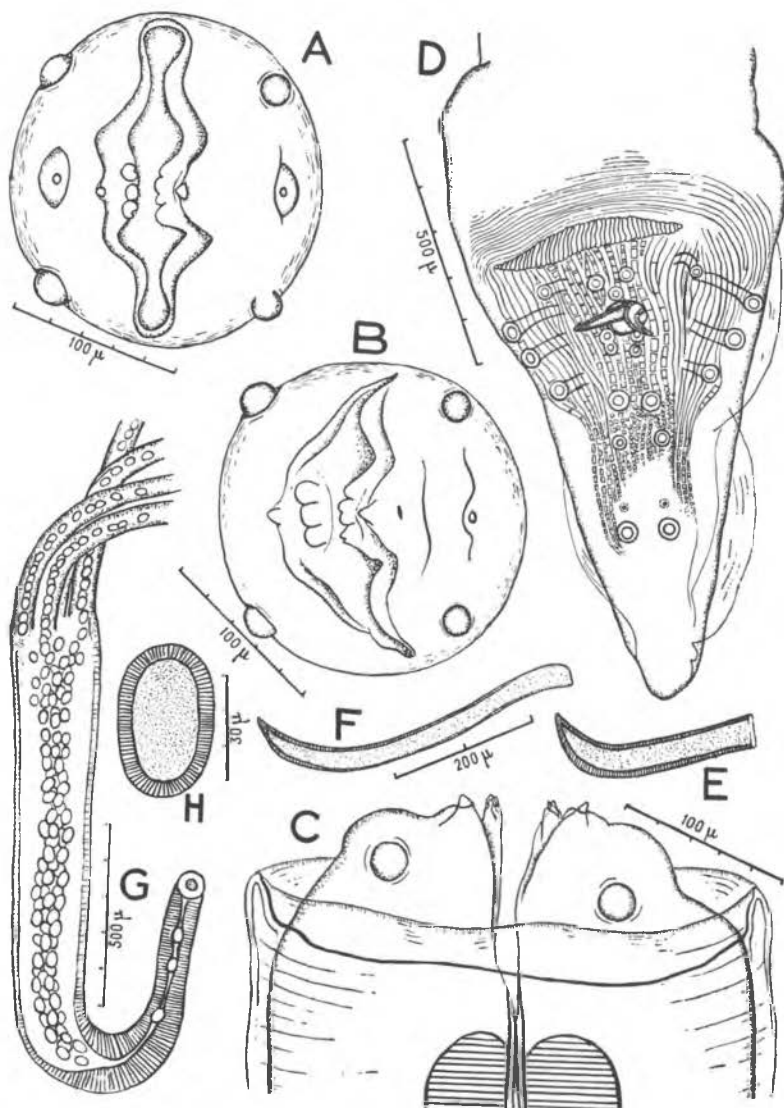
Description

Le corps robuste est couvert d'une cuticule striée, qui forme un bourrelet en arrière de la tête. L'extrémité céphalique, constituée par deux pseudo-lèvres, comporte seulement un groupe de dents latérales avec, d'une part, une grosse dent externe, arrondie à l'apex, et, d'autre part, un trident interne à pointes aigüés.

Mâle : Le corps mesure en moyenne 14,5 mm. La largeur prise dans la moitié antérieure atteint 300 μ et 400 μ dans la moitié postérieure. L'œsophage est long de 2,7 mm. et large de 115 μ . Les diérides et le pore excréteur sont respectivement à 570 μ et 620 μ de l'apex. La queue possède à sa surface ventrale des ornements cuticulaires composées de files longitudinales de 10 μ de large. Elles débutent à 200 μ en avant du cloaque et se terminent au niveau des deux dernières papilles. Il existe vingt et une papilles réparties comme l'indique la figure, avec les papilles 6 et 8 longuement distantes (1). Les phasmides sont plus rapprochées des papilles 8 que 6. Les spicules sont légèrement incurvés ; le gauche, plus long mais aussi plus grêle, mesure 460 μ sur 27 μ ; le droit, plus court mais plus trapu, mesure 300 μ sur 40 μ .

Femelle : La longueur totale atteint 25 mm. La largeur prise dans la moitié antérieure mesure 400 μ et 450 μ dans la moitié postérieure. L'œsophage est long de 3,42 mm. et large de 130 μ . Les diérides et le pore excréteur sont respectivement à 580 μ et 670 μ de l'apex. La

(1) Selon la nomenclature de Chabaud, 1956. *Ann. Parasit.*, XXX, p. 29-52.



A. Femelle, vue apicale de la tête. — B. Femelle, vue subapicale de la tête (légère inclinaison vers la gauche). — C. Femelle, vue latérale de la tête. — D. Mâle, vue ventrale de la bourse caudale. — E. Mâle, spicule droit. — F. Mâle, spicule gauche. — G. Femelle, appareil génital. — H. Femelle, œuf.

queue est conique et courte (400 μ). La vulve, peu saillante, est à 3,32 mm. de l'extrémité antérieure. Le vestibule, long de 1,2 mm. et large de 200 μ , se dirige postérieurement. La chambre à œufs est dilatée et se divise sans portion rétrécie en quatre branches utérines dont deux se dirigent en arrière et deux autres en avant. Les œufs, non embryonnés sur les femelles examinées, mesurent 45 μ sur 28 μ .

Discussion

Chez les Mammifères, le genre *Physaloptera*, *sensu stricto*, compte quatre espèces à quatre utérus (cf. tableau de comparaison). Comme le montre le tableau ci-joint, ces parasites diffèrent de nos spécimens par leur hôte, par la taille de leurs spicules et par leur position vulvaire. Il existe également, dans le même genre, quatre espèces à nombre d'utérus inconnu et trouvées chez les Rongeurs :

1° *Physaloptera circularis* (Linstow 1897) dans l'estomac de *Mus rattus* (L.) à Madagascar. La description de Linstow est trop sommaire pour que notre comparaison soit valable. Et, sans documentation supplémentaire, il n'y a pas de raison d'assimiler ces parasites à ceux trouvés au Viet-Nam. En outre, Ortlepp signalait le rapprochement probable de cette espèce à *Physaloptera muris-brasiliensis*.

2° *Physaloptera sciuri* (Parona 1898), trouvé dans l'estomac et l'intestin de *Sciurus melanogaster* (Thomas) à Sumatra, se distingue par la grande papille impaire post-cloacale et par la position vulvaire (rapport : 1/2).

3° *Physaloptera inermis* (Linstow 1906), dans l'estomac de *Sciurus prevostii* (Desm.), en Malaisie, a des spicules nettement plus grands (2,37 mm. de long).

4° *Physaloptera ruwenzorii* (Parona 1907) a été trouvé dans l'intestin d'*Arvicanthis abyssinicus* (Rüpp), à Fort-Portal en Afrique, et dans l'intestin d'*Epimys ugandae* (de Winton). L'espèce diffère de nos spécimens par la grande papille impaire post-cloacale et par la position vulvaire (rapport : 1/2).

Nous pouvons donc conclure que l'espèce étudiée est nouvelle et nous proposons pour la désigner le nom de *Physaloptera ngoci* n. sp.

	<i>P. ngoci</i> n. sp.	<i>P. tumefaciens</i> Henri et Blanc, 1912	<i>P. magnipapilla</i> (Molin, 1860)	<i>P. blüntschlii</i> Kreits, 1945	<i>P. ericuli</i> Kreits, 1945
HÔTE	<i>Rattus norvegicus</i>	<i>Macacus cynomolgus</i> . <i>Macacus fascicularis</i> .	<i>Myrmecophaga bivittata</i> .	<i>Centetes</i> sp.	<i>Ericulus</i> sp.
GÉOGRAPHIE.....	Viet-Nam	Indes	Bésil	Madagascar	Madagascar
FEMELLE : long...	25 mm.	38 mm.	30-38 mm.	37,926-41 mm.	24 mm.
Position vulvaire.	1/7	1/2,9	1/2,3	1/4	1/2
MALE : long.....	14,5 mm.	26-31 mm.	20-25 mm.	23,814-25,57 mm.	22,848 mm.
Spicules : gauche.	460/27 μ	740-870/55 μ	415/20 μ	331-348/30-39 μ	305/21 μ
droit...	300,40 μ	475-520/55 μ	450/26 μ	309-331/21,5 μ	236/18 μ

BIBLIOGRAPHIE

- CHABAUD (A.-G.), 1956. — Redescription du Nématode *Physalopteriata citilli* (Rud 1819) et remarques sur les Physaloptères, parasites des Rongeurs. *Bull. Soc. Zool. France*, LXXXI, 52-62, fig. 1-4.
- KREIS (H. A.), 1945. — Beiträge zur Kenntnis parasitischer Nematoden XIII. Parasitische nematoden aus den Tropen. *Rev. Suisse Zool.*, LII, 551-596.
- LINSTOW (O. Von), 1897. — Nemathelminthen grösstentheils in Madagascar gesammelt. *Arch. Naturg.*, Berlin, 63 J, I, 27-34, pl. 4-5, fig. 1-26.
- 1906. — Nematoden des zoologischen Museums in Königsberg. *Arch. Naturg.*, Berlin, 72 J, I, 249-258, pl. 16-18, fig. 1-20.
- ORTLEPP (R. J.), 1922. — The Nematodes genus *Physaloptera* Rud. *Proc. Zool. Soc. London*, 999-1107, fig. 1-44.
- PARONA (C.), 1898. — Elminti raccolti dal Dott. Elio Modigliani alle isole Mentawai, Engano e Sumatra. *Ann. Mus. Civ. di Storia Nat. di Genova* (1898-99), XXXIX, 2 s, XIX, 14 Luglio, 102-124, pl. 1, fig. 1-19.
- 1907. — Nuove specie di nematodi africani (nota preventiva) (Spedizione al Ruwenzori di S.A.R. Luigi Amedeo di Savoia, duca degli Abruzzi, 24). *Boll. Mus. Zool. Anat. Comp. Uni. Torino* (566), XXII, 27 Luglio, p. 4.
-