

## APPENDICE II

### SUR LES VARIATIONS INDIVIDUELLES DE *BRACHYLAEMA ARCUATA* (F. Dujardin 1845) (DIGENEA BRACHYLAEMIDÆ)

Par Robert-Ph. DOLLFUS

*Brachylaema arcuata* F. Dujardin 1845. — J'ai redécrit cette espèce (1934, p. 554-559, fig. 1-3 ; 1935, p. 68-70) d'après des spécimens récoltés à Richelieu (Indre-et-Loire) chez *Garrulus glandarius* L. et *Turdus philomelos* Brehm ; depuis lors, j'ai eu l'occasion d'examiner des spécimens d'un *Brachylaema*, récoltés chez un *Merula merula* (L.) de la même localité ; après un peu d'hésitation, j'ai conclu qu'ils étaient attribuables à *arcuata*. Les variations individuelles d'*arcuata* sont importantes et il est utile d'y insister. Sur six individus récoltés en même temps dans le même *Merula* et, évidemment, conspécifiques, les uns avaient la ventouse orale nettement plus petite que l'acetabulum, les autres la ventouse orale égale à l'acetabulum ou même légèrement plus grande ; les uns avaient les vitellogènes ne dépassant pas antérieurement le niveau du bord postérieur de l'acetabulum, les autres atteignant ou presque le niveau du bord antérieur de l'acetabulum ; les uns avaient des œufs ne dépassant pas  $27,58 \times 17,24$  à  $18 \mu$ , les autres des œufs sensiblement plus grands, par exemple :  $31,03 \times 19,82$  ;  $32,75 \times 20,68$  ;  $34,48 \times 18,96$  ;  $36,20 \times 15,5$  à  $17,24 \mu$ .

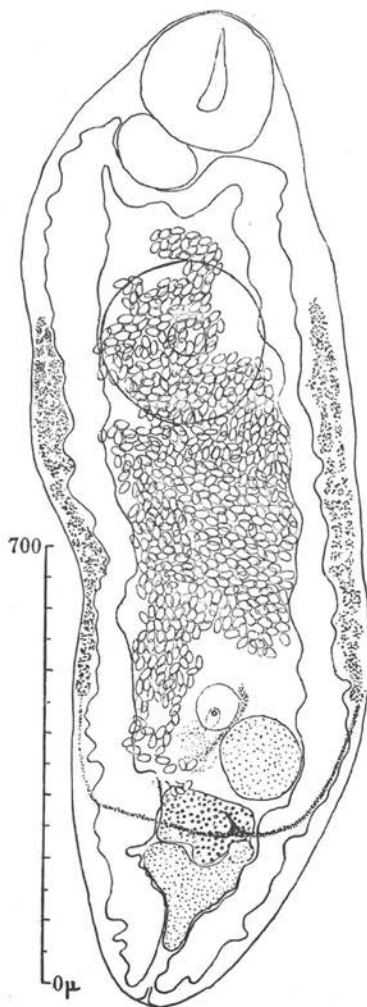
L'utérus dépassait toujours, comme c'est la règle, le bord antérieur de l'acetabulum. Sur deux exemplaires, j'ai vu nettement, dans la partie antérieure du corps, la cuticule spinulée, conformément à la description de Dujardin (1845, p. 410) ; précédemment, je n'avais pu déceler d'épines cuticulaires chez aucun des exemplaires d'*arcuata* examinés.

Je figure (fig. 119) un individu chez lequel la cuticule est nettement spinulée antérieurement, mais, à l'échelle du dessin, il n'est pas possible de représenter les spinules. Cet individu présente les dimensions suivantes (en mm., sauf pour les œufs) : longueur : 1,6 ; largeur : 0,5 ; ventouse orale :  $0,208 \times 0,2015$  ; ventouse ventrale :  $0,221 \times 0,234$  ; pharynx :  $0,117 \times 0,1495$  ; œufs :  $25,58 \times 17,24 \mu$ .

Je rappelle que F. Dujardin (1843, p. 340) avait indiqué  $32\ \mu$  pour la longueur des œufs, mais qu'en 1845 (p. 387, 411), il indique 26-28 et jusqu'à  $31\ \mu$ .

En 1934, je n'avais pas observé d'œufs en bon état d'une longueur inférieure à  $30\ \mu$ ; tous ceux que j'avais mesurés étaient longs de  $30$  à  $36\ \mu$ ; je peux, aujourd'hui, confirmer qu'il existe des œufs normaux d'une longueur inférieure.

*Merula merula* (L.) est un hôte nouveau pour *arcuata*.




---

FIG. 119. — *Brachylaema arcuata* F. Dujardin 1845, de l'intestin de *Merula merula* (L.), Richelieu (Indre-et-Loire). Camille Desportes *leg.*, 17-7-1946.

---