

# ANNALES DE PARASITOLOGIE

## HUMAINE ET COMPARÉE

TOME XXXIV

1959

N° 5-6

### MÉMOIRES ORIGINAUX

#### UNE LARVE DE CESTODE DANS LE SYSTÈME NERVEUX DE *SQUILLA HOLOCHISTA* WOOD-MASON

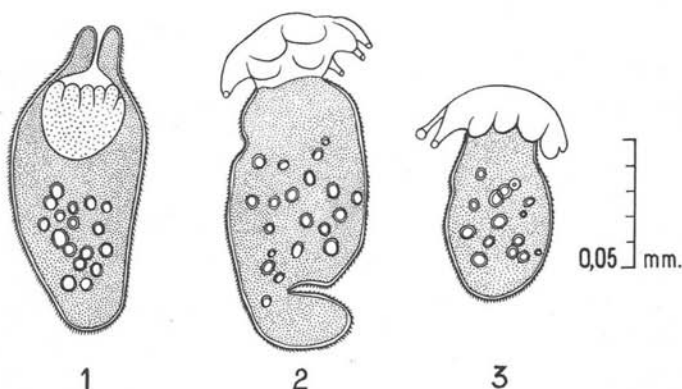
Par SITA ANANTARAMAN

Des spécimens du Crustacé Stomatopode *Squilla holochista*, provenant de la Côte de Madras, ont été trouvés porteurs à la dissection de petits organismes piriformes dans la chaîne nerveuse ventrale. Soumis à un examen détaillé, ils ont fait l'objet des observations suivantes :

La plupart de ces organismes possèdent une enveloppe (ou membrane) mince et lâche. La paroi du corps, ou cuticule, porte de nombreux cils serrés et entoure un parenchyme granuleux. A l'extrémité antérieure se trouve une grande cavité en forme de poche, s'ouvrant en avant par un étroit canal et contenant une couronne de tentacules. Dans la moitié postérieure du corps, on voit de nombreux corps calcaires saillants ou des granules réfringents. A l'état vivant, ces organismes présentent des mouvements d'extension et de contraction, qui leur permettent de progresser et de prendre diverses formes, allant d'un simple contour ovale à un allongement presque cylindrique. Occasionnellement, la « tête » sort de la cavité antérieure, et on discerne alors une protubérance arrondie avec une couronne de huit tentacules non armés, à extrémité bifide. Il n'y a apparemment pas de bothridies ou de ventouses à la base. La taille de ces organismes varie de 0,08 à 0,29 mm. de long sur 0,04 à 0,17 mm. de large.

Ces organismes parasites sont principalement concentrés dans les ganglions de la chaîne nerveuse ventrale et disséminés, çà et là, dans les espaces interganglionnaires. Leur fréquence est particulièrement élevée, puisque chacun des 45 hôtes examinés jusqu'à présent était infesté.

L'identité de ces parasites peut être conjecturée seulement par une étude à ce stade. La présence de granules réfringents et la couronne antérieure de tentacules sont de fortes présomptions en faveur de formes larvaires de Cestodes. Les œuvres classiques sur les Cestodes, notamment celles de O. Fuhrmann (1931), T. Southwell (1930), Hyman (1951) et Wardle et McLeod (1952), ne semblent pas faire état d'une larve semblable à celle décrite ci-dessus. On peut toutefois observer que si ces larves grandissent chez des poissons qui se nourrissent de *Squilla*, le Cestode adulte peut être sup-



posé semblable au *Polypocephalus* Braun 1878, de l'ordre des *Lecanicephala*, dont huit espèces ont été signalées chez des raies de la Côte de Madras par Subhadrappa (1951). Nous espérons obtenir les adultes en les nourrissant expérimentalement, en vue d'une identification précise.

L'auteur remercie sa Collègue, Mrs. Ruby Daniel, d'avoir attiré son attention sur les parasites des *Squilla*, et le Prof. R.-Ph. Dollfus de l'avoir guidée dans cette étude. Elle serait reconnaissante de toute critique ou suggestion qui pourraient lui être faites, concernant l'identification spécifique de ces larves et leur présence éventuelle chez le *Squilla*.

#### BIBLIOGRAPHIE

1. FUHRMANN (O.) (1931). — *Handbuch der Zoologie*, Vermes.
2. HYMAN (L. H.) (1951). — *The Invertebrates*, vol. II, Platyhelminthes.
3. SOUTHWELL (T.) (1930). — *Cestoda*, vol. I et II. Fauna of Brit. Irel.
4. SUBHADRAPPA (C. K.) (1951). — On the genus *Polyphocephalus*, etc. *Proc. Zool. Soc. Lond.*, 121, (2), 205-235.
5. WARDLE (R. M.) (1952). — *The Zoology of Tapeworms*. The University of Minnesota Pres. McLeod (J. A.).

(Government of India Research Scholar, Zoology Dept.,  
Madras University)