

ANNALES DE PARASITOLOGIE HUMAINE ET COMPARÉE

TOME XXXIV

1959

N° 4

MÉMOIRES ORIGINAUX

INVALIDATION DES *NEOSTRIGEIDÆ* BISSERU 1956 (TREMATODA : DIGENEA)

Par Georges DUBOIS

B. Bisseru (1956, p. 217-232) a érigé la famille des *Neostrigeidæ*, comprenant deux genres (*Neostrigea* et *Prostrigea*), avec trois espèces trouvées dans l'intestin d'un *Crocodylus niloticus* (Laur.), de la Rhodésie du Nord. Morphologiquement, ces parasites ressemblent en tout point aux *Strigea* des Oiseaux. Ce n'est que par la prétendue possession d'une paraprostate (dont l'auteur a cru reconnaître l'existence dans le premier des deux genres seulement) que la nouvelle famille s'opposerait aux *Strigeidæ* Railliet. A l'examen des matériaux originaux, obligeamment mis à notre disposition par le Professeur J. J. C. Buckley, nous avons constaté l'absence complète de toute structure paraprostatique, en sorte que nous ne pouvons admettre la validité du statut donné à cette famille.

Neostrigea africana Bisseru (type générique) est en tout point identique à *Strigea falconis* Szidat (cf. fig. 1 in Bisseru et fig. 19 in Dubois, 1938, p. 68) et doit donc être considéré comme synonyme de l'espèce cosmopolite décrite par Szidat. Ce que Bisseru dessine comme paraprostate (P), dans la coupe transversale de *Neostrigea africana* (T 1752 et fig. 5), n'est qu'une anse formée par la partie terminale de la vésicule séminale et dont la paroi a une structure glandulaire, comme celle que Thoss (1897) et Van Haitsma (1931) décrivaient chez « *Holostomum cucullus* » [= *Cotylurus platyce-*

phalus (Creplin)] et *Cotylurus flabelliformis* (Faust) respectivement. Cette anse, située entre le cône génital et un des lobes du testicule postérieur, n'a donc aucune connexion par un prétendu canal prostatique (PC) avec la portion distale du ductus ejaculatorius, qui pénètre dans ce cône pour s'aboucher avec l'utérus.

L'examen de la coupe longitudinale (T 1760) confirme l'absence de paraprostate.

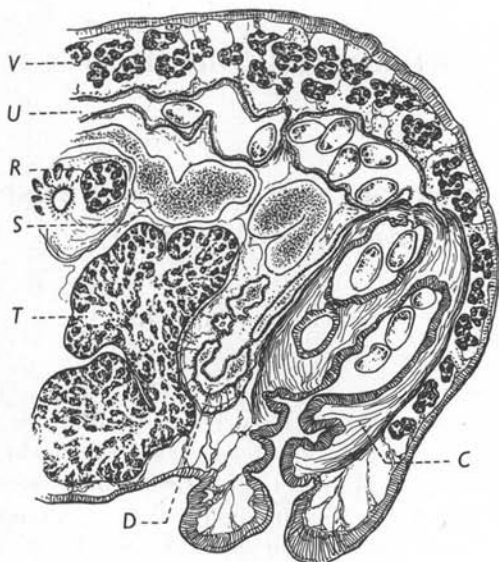


FIG. 1

Strigea leiperi (Bisseru). Coupe sagittale de l'extrémité postérieure [Matériel original, T 1748]. C : Cône génital. D : Ductus ejaculatorius. R : Réservoir vitellin. S : Vésicule séminale. T : Testicule postérieur. U : Utérus. V : Vitellogènes.

De même, dans la coupe longitudinale (T 1748) de *Neostrigea leiperi* Bisseru, nous avons suivi tout le tracé de la portion musculaire du ductus ejaculatorius sans discerner la moindre trace d'un canal prostatique qui y déboucherait, ou d'une structure paraprostatique qui y serait annexée. La topographie des conduits génitaux est donc identique à celle qui a été décrite pour le genre *Strigea* Abildgaard.

Quant à *Prostrigea arcuata* Bisseru, nous confirmons la description originale (fig. 15). On observe en effet une pars prostatica (ou périprostate, au sens que nous avons donné à ce mot [1938, p. 20]), dont les cellules entourent le ductus ejaculatorius qui débouche

obliquement dans l'utérus, disposition qui est conforme à l'anatomie des *Strigeidæ* Railliet.

En résumé, l'examen des matériaux originaux (coupes T 1748-1749, 1752 et 1760) nous autorise à penser que Bisseru (1956, fig. 5 et 9) a mésinterprété les structures sur lesquelles il se basait pour ériger la famille des *Neostrigeidæ*. Les deux espèces du genre *Neostrigea*, *N. africana* et *N. leiperi*, n'ont pas de paraprostate, mais seulement des cellules périprostatiques, dépendant du ductus ejaculatorius et telles qu'on les a décrites chez quelques *Strigeidæ* des Oiseaux. Cette mésinterprétation entraîne l'invalidation de la famille des *Neostrigeidæ*.

BIBLIOGRAPHIE

- BISSERU (B.), 1956. — On Three New Species of Strigeid Trematodes from an African Crocodile and the Erection of a New Family, *Neostrigeidæ*. *J. Helminth.*, XXX, 217-232, 15 fig.
- DUBOIS (G.), 1938. — Monographie des *Strigeida* (Trematoda). *Mém. Soc. Neuch. Sci. Nat.*, VI, 535 pp., 354 fig.
- 1953. — Systématique des *Strigeida* (complément de la monographie). *Ibid.*, VIII (2), 141 pp.
- THOSS (E.), 1897. — Ueber den Bau von *Holostomum Cucullus* nov. spec. Ein Beitrag zur Kenntnis der Trematoden. Inaug.-Diss., 66 pp., 2 pl., Leipzig.
- VAN HAITSMA (J. P.), 1931. — Studies on the Trematode family *Strigeidæ* (*Holostomidæ*), n° XXII. *Cotylurus flabelliformis* (Faust) and its life-history. *Pap. Mich. Acad. Sci.*, XIII, 447-482, 2 pl.
-