

NOTE CONCERNANT LA TAXONOMIE DES TROMBICULIDÆ
(ACARINA) AVEC, COMME COROLLAIRE, LA RÉVISION
ET L'ÉLARGISSEMENT DU GENRE *SCHOUTEDENICHTIA*
JAD. ET VER. 1954.

Par P.-H. VERCAMMEN-GRANDJEAN (*) et J.-R. AUDY (**)

La classification des Acariens appartenant à la famille des TROMBICULIDÆ subit en ce moment des modifications profondes. La raison en est que, de plus en plus, des chercheurs nouveaux ont l'attention attirée par les problèmes relatifs aux « micro-vecteurs » de rickettsies, que sont les trombiculidés larvaires.

Le grand nombre des découvertes récentes a quelque peu ébranlé des bases taxonomiques estimées généralement comme très fermes. L'édification d'une systématique convenable impose la recherche de caractères nouveaux remarquables ou, au moins, la mise en application pratique de caractères connus, mais de tout temps laissés à l'abandon.

Au cours de nos études, nos attentions se sont portées sur deux de ces caractères relativement simples et qui semblent devoir rendre des services appréciables.

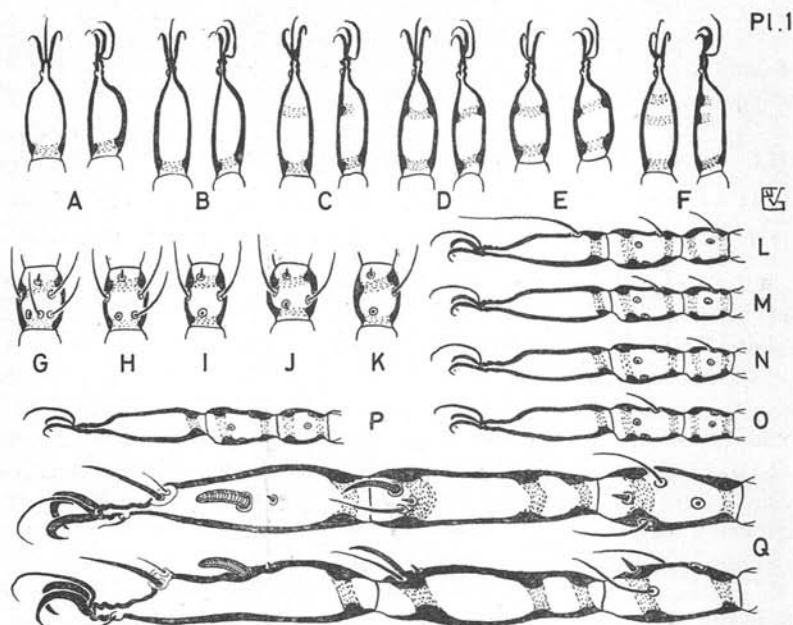
Le premier a déjà fait l'objet de remarques dans l'un ou l'autre de nos travaux (1). Il peut s'énoncer comme suit :

« Certains genres et sous-familles, parmi les TROMBICULIDÆ larvaires, ont les segments de leurs pattes renforcés par des épaisissements chitineux internes circulaires ou semi-circulaires. Ces épaisissements sont constants, en nombre et en nature, pour des groupes d'espèces déterminés. »

Les anneaux chitineux complets s'appellent « barres » (b) ; les incomplets seront appelés « semi-barres » (sb).

(*) Biologiste-Chef de Section, Laboratoire Médical Provincial du Kivu, Bukavu (C. B.).

(**) Senior Research Officer, Div. Virus Research, Institute for Medical Research, Kuala Lumpur, Malaya (Malaisie).

Genre *Schoutedenichia*.

Pl. 2

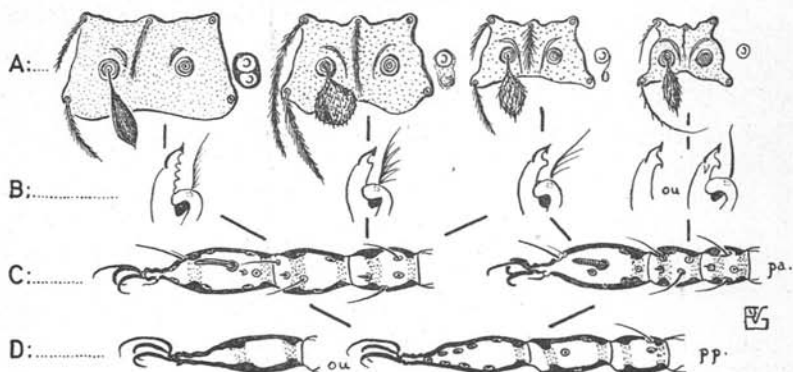


PLANCHE 1. — De A à F : divers tarsi vus de face et de profil.

- A. *Trombicula* s. str., *Leptotrombidium*, *Trombiculindus*, *Euschöngastia* et *Audya*.
 B. *Neotrombicula*, *Heastlipia*, *Blankaartia*, *Schöngastia*, *Neoschöngastia*.
 C. *Trombicula* (*Verrucascuta*) (= gr. *panieri* (Jad. et Ver. 1952) de Audy).
 D. *Euschöngastia* (= *Schoutedenichia*), *Schoutedenichia*, *Leeuwenhoekii*næ.
 E. GAHRLIEPIINÆ.
 F. *Trombicula* du gr. *mastomyia* Radford et certains *Trombicula* du gr. *verrucata*.

Le second caractère est connu depuis longtemps (2), mais il est toujours resté peu usité et considéré comme secondaire ; il est relatif aux soies lisses et ergots divers qui garnissent la face dorsale de certains segments des pattes :

« La constance du nombre, de l'aspect et de la position des soies lisses et des ergots qui garnissent les pattes est remarquable. Et peut être fonction de la famille, du genre ou simplement d'un groupe d'espèces. »

A) Barres et semi-barres. — Nous avons réuni un nombre d'observations tel qu'il est permis de poser les quelques jalons qui suivent.

Signalons immédiatement que ces quelques règles ne sont nullement limitatives et que, comme toutes les règles, elles peuvent comporter des exceptions.

- 1) Les *GAHRLIEPIINÆ* larvaires ont leurs tarses antérieurs pourvus de deux barres (2 b).

De G à K : divers genoux antérieurs (ga).

- G. *Endotrombicula* (4 génuales).
 H. *Trombicula* s. str., *Eutrombicula*, *Neotrombicula*, *Heaslípia*, *Blankaartia*, *Schöngastia*, *Euschöngastia* s. str., *Laurentella*, *Doloisia*, *Ascoshöngastia*, *Neoshöngastia* part.
 I. *Schoutedenichia* (et *Euschöngastia* =), *Helenicula* part., *Neoshöngastia* part., *Leptotrombidium*, *Euschöngastia* part., *Leeuwenhoeekiina*.
 J. *Schoutedenichia* gr. nasicole, *GAHRLIEPIINÆ*.
 K. *Helenicula* part., *Guntherana*.

De L à P : diverses extrémités de pattes postérieures (pp).

- L. *Neotrombicula*, *Schöngastia*, *Laurentella*, *Trombicula* (gr. *verrucascuta*), *Neoshöngastia* part., *Trombicula* part., *Heaslípia*.
 M. *Trombicula* part., *Leptotrombidium*, *Trombiculindus*, *Blankaartia*, *Euschöngastia* s. str., *Helenicula* part., *Laurentella* part., *Doloisia*, *Guntherana*, *Endotrombicula*, *Leeuwenhoeekiina*.
 N. *Schoutedenichia*, *GAHRLIEPIINÆ*, *Euschöngastia* part.
 O. *Helenicula* part., *Euschöngastia* part.
 P. *Euschöngastia* part.
 Q. Genoux, tibia et tarse de *Neoshöngastia* sp. montrant les barres tibiales (face et profil).

PLANCHE 2

- A. Ecussons des gr. : *rouchoni*, *penetrans*, *fulleri* et *paradoxa*.
 B. Chélicères des mêmes.
 C. Genoux, tibia et tarses antérieurs des mêmes.
 D. Pattes postérieures des mêmes.

- 2) A cette règle, la seule exception connue est le genre *Audya* Vercammen 1956 (3) ; tarsi antérieurs à une seule barre (b).
- 3) Certains *EUSCHONGASTIA* ont, comme les *GAHRLIPIINÆ*, deux barres aux tarsi antérieurs (2 b) (voir ci-dessous).
- 4) Les *Neotrombicula*, *Leptotrombidium*, *Heaslipia*, *Schöngastia*, *Neoschöngastia*, certains *Euschöngastia* et *Trombicula* « sensu lato » n'ont qu'une seule barre à tous les tarsi.
- 5) Les *Trombicula*, du groupe *mastomyia* Radford, possèdent aux tarsi antérieurs une barre et deux semi-barres (b + 2 sb).
- 6) Les *Trombicula*, du groupe *verrucascuta* (= *panieri* Jadin et Vercammen 1952), peuvent avoir la même disposition (b + 2 sb) ou celle (b + sb).
- 7) Les *LEEUWENHOEKIINÆ* que nous avons rencontrés ont deux barres à tous les tarsi (4) (5) (6).
- (8) Quelques *Neoschöngastia* ont tous leurs tibiai renforcés de trois barres au lieu des deux barres courantes.

B) Soies lisses et ergots. — Il existe un groupe important d'*Euschöngastia* qui possèdent en même temps deux gènes antérieures (2 ga) et une seule gène sur la patte postérieure (1 gp), aucune tibiale, ni de « masti-soies » quelconques. Leur écusson trapézoïdal a son bord postérieur concave et la ligne, qui relie les bases pseudo-stigmatiques, est bien en avant de celle qui relie les bases des poils scutaux post-latéraux.

A ces *Euschöngastia*, on doit ajouter les *Schoutedenichia* (7) (1) (8) qui leur ressemblent secondairement très fort.

De plus, les nymphes, obtenues par l'élevage de l'une ou l'autre de ces espèces larvaires, présentent toutes le processus propre aux *Gahrliipiinæ*, suivant Womersley (9), c'est-à-dire l'éperon subapical sur le dos du tarse I. Nous connaissons les nymphes des six espèces suivantes : *Euschöngastia pirloti* Jad. & Ver. 1954, *E. penetrans* Jad. & Ver. 1954, *Schoutedenichia fulleri* Jad. & Ver. 1954, *S. cordiformis* n. sp., *S. pilosa* n. sp. et *S. berghei* n. sp. (7) (8). Toutes ont l'éperon tarsal typique des *Gahrliipiinæ*.

Ces espèces, tant *Euschöngastia* que *Schoutedenichia*, seront désormais rangées suivant une combinaison nouvelle sous le nom élargi de *Schoutedenichia*.

SCHOUTEDENICHIA Jadin et Vercammen-Grandjean, 1954

Ce genre fut créé pour l'espèce *S. fulleri* et décrit comme suit :

« Formule segmentaire des pattes : 7.6.6.. Chélicères à dent dorsale unique ou sans dent. Ecusson garni de cinq poils barbulés, dont un AM, et deux organes pseudostigmatiques claviformes. »

Génotype : *Schoutedenichia fulleri* (8).

Eu égard à la caducité de la segmentation des pattes en tant que caractère générique, de même que celle de la multidentication chélicérale, nous reprenons cette précédente définition et l'élargissons comme suit :

« Formule segmentaire des pattes : 7.6.6. ou 7.7.7.. Chélicères armés d'une ou plusieurs dents dorsales ou latérales, ou sans dent autre que le crochet de la cape tricuspide. Deux gēnuales antérieures et une seule soie lisse sur les pattes postérieures : la gēnuale. Ecusson trapézoïdal à bord postérieur concave en son milieu ; garni de cinq poils barbelés, dont un AM, et de deux organes sensoriels claviformes (globuleux ou lancéolés). Ligne des SB bien en avant de celle des PL. »

Génotype : *Schoutedenichia fulleri*.

Le genre ainsi défini, nous croyons utile d'en répartir les espèces en trois groupes. L'interpénétration des caractères secondaires rend cette séparation délicate et précaire. Néanmoins, nous estimons que l'établissement de limites — même élastiques — allège la systématique. Le premier groupe compte deux espèces nettement différentes des autres et se justifie en cela. Le second réunit les espèces proprement « intradermiques » ou « cuticoles ». Le troisième, enfin, groupe les espèces « nasicoles ».

L'un de nous termine en ce moment la revue des *Schoutedenichia* connus.

En guise de conclusion, il y a lieu de considérer les *Schoutedenichia* comme de véritables intermédiaires entre ce que nous appellerons « Trombiculines » et « Schöngastines » d'une part, et les « Gahrliëpiines » d'autre part. Treize espèces, dont les deux du groupe I et onze du groupe II, possèdent d'ailleurs les doubles barres aux tarsi antérieurs, comme les véritables *GAHRLIËPIINÆ*.

Laboratoire médical provincial
du Kivu, à Bukavu (C. B.).
Section : Biologie.

Institute for Medical Research
Kuala Lumpur, Malaya.
Division : Virus Research.

BIBLIOGRAPHIE

- (1) JADIN (J.-B.) et VERCAMMEN-GRANDJEAN (P.-H.). — 1952. Les *Trombiculidæ* larvaires du Ruanda-Urundi. *Ann. Soc. Bel. Méd. Trop.*, 32, 6, 593-656.
 - (2) WHARTON (G. W.) et al. — 1951. The Terminology & Classification of Trombiculid Mites. *Journ. Parasitol.*, 37, 13-31.
 - (3) VERCAMMEN-GRANDJEAN (P.-H.). — 1956. *Audya nasicola*, un *Trombiculidæ* d'un genre nouveau dans la sous-famille des *Gahrlipeiniæ*. *Rev. Zool. Bot. Afr.*, in pr.
 - (4) VERCAMMEN-GRANDJEAN (P.-H.). — 1955. Un *Trombiculidæ* larvaire nouveau, appartenant à la sous-famille des *Leeuwenhoekiiinæ* Womersley (*Acarina*). *Acta Tropica*, 12, 2, 183-185.
 - (5) VERCAMMEN-GRANDJEAN (P.-H.). — 1956. Un *Leeuwenhoekiiinæ* africain extraordinaire d'un sous-genre nouveau : *Acomatacarus (Matacarus) buretti* n. sg., n. sp. *Ann. Mag. Nat. Hist.*, in pr.
 - (6) VERCAMMEN-GRANDJEAN (P.-H.). — 1956. Deux *Acomatacarus* rares d'Afrique centrale (*Leeuwenhoekiiinæ*, *Acarina*). *Pub. Mus. Dundo*, in pr.
 - (7) VERCAMMEN-GRANDJEAN (P.-H.). — 1953. Un nouveau biotope parasitaire des *Trombiculidæ* larvaires chez les rongeurs du Ruanda-Urundi. *Rev. Zool. Bot. Afr.*, 47, 1-2, 17-29.
 - (8) JADIN (J.-B.) et VERCAMMEN-GRANDJEAN (P.-H.). — 1954. Cinq nouvelles espèces de *Trombiculidæ* du Ruanda-Urundi et création du genre nouveau : *Schoutedenichia*. *Ann. Mus. Congo, Tervuren*. Zool. I, 194-206.
 - (9) WOMERSLEY (H.). — 1952. The Scrub-Typhus & Scrub-Itch Mites of the Asiatic-Pacific Region. *Rec. S. Austr. Mus.*, 10, 278 et 392.
 - (10) VERCAMMEN-GRANDJEAN (P.-H.). — 1956. A propos de trois caractères intéressant la taxonomie des *Trombiculidæ (Acarina)*. *Ann. Parasitol. Hum. Comp.*, in pr.
-