

DEUX NOUVELLES ESPÈCES DE *LÆLAPS*
(*ACARINA* ; *LÆLAPTIDÆ*) DU CAMEROUN FRANÇAIS.

Par R. TAUFFLIEB et J. MOUCHET

Laelaps spinifer n. sp.

Femelle. — Plaque dorsale allongée, couverte d'environ 80 soies. L'avant-dernière rangée porte deux soies paramédianes extrêmement courtes à côté des soies longues habituelles. Longueur : 455 μ (460-450) ; largeur : 280 μ (290-270). La plus grande largeur se trouve au niveau des coxæ III.

Plaque sternale très élargie, à bord antérieur convexe et à bord postérieur régulièrement concave. Elle porte 3 paires de soies fortes et les pores habituels. Longueur : 80 μ (82-76) ; largeur au niveau de la 2^e paire de soies : 137 μ (142-135).

Plaques endopodales très larges, portant chacune une longue soie insérée très postérieurement.

Plaque génito-ventrale également très élargie, à bord postérieur rectiligne. La 1^{re} paire de soies s'insère bien à l'intérieur des bords latéraux. Les soies postérieures sont bien écartées l'une de l'autre. Longueur depuis la 1^{re} paire de soies : 120 μ (125-105) ; largeur maxima : 153 μ (160-145) ; largeur au niveau de la 1^{re} paire de soies : 107 μ (115-105).

Plaque anale beaucoup plus large que longue, très rapprochée de la plaque génito-ventrale. Ses soies paires s'insèrent au-dessus de la limite inférieure de l'orifice anal ; elles sont courtes, alors que la soie impaire est forte et longue. Longueur : 72 μ (75-65) ; largeur : 113 μ (115-105).

Plaques métapodales externes petites et ovales. Plaques métapodales internes inapparentes.

Base du gnathosome ornée ventralement de deux forts spinules, semblables à ceux de la coxa I. Chélicères : doigt fixe long et effilé, il porte à sa base 2 soies ; doigt mobile à extrémité recourbée, il porte une dent aiguë.

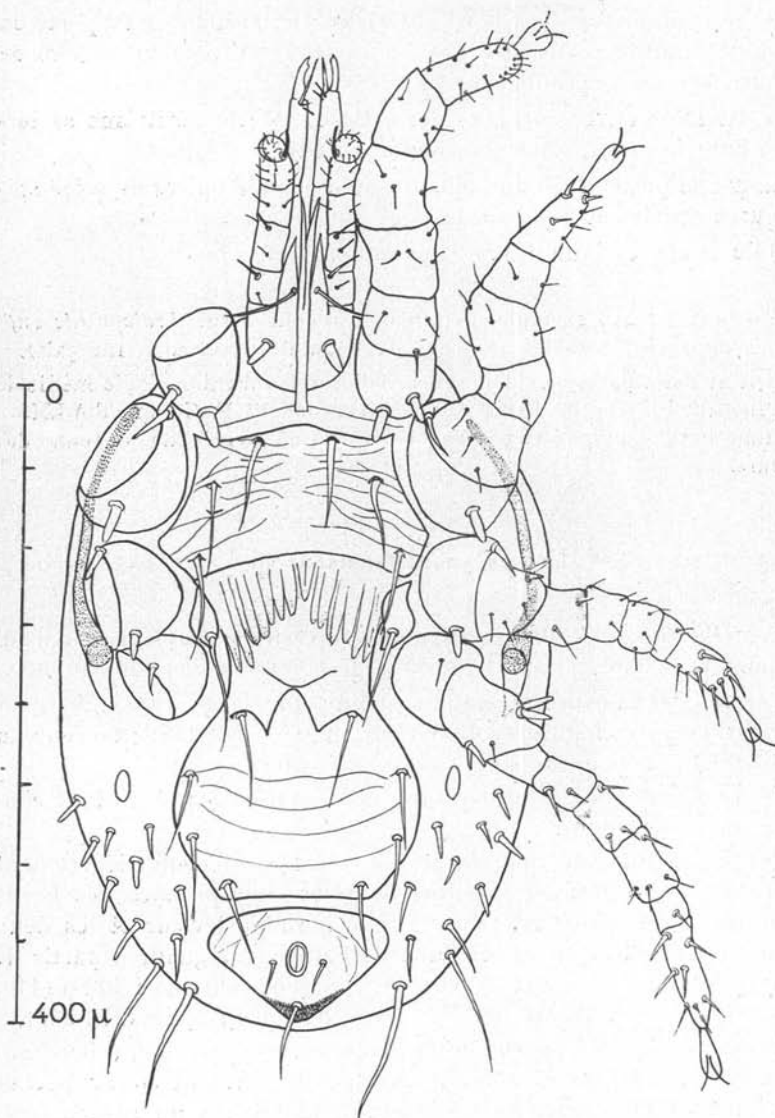


FIG. 1. — *Laelaps spinifer* n. sp., face ventrale de la femelle.

Pattes : coxa I avec deux forts spinules, l'interne un peu plus long que l'externe ; coxa II avec un long spinule postérieur ; coxa III avec un spinule postérieur plus court que celui de la coxa II ; coxa IV avec une soie courte. Trochanters III et IV avec chacun une

paire de spinules sur leur bord antérieur ; le trochanter IV porte en outre un spinule postérieur. Les tarsi III et IV portent chacun de nombreuses soies spinuleuses.

Le stigma s'ouvre entre les coxæ III et IV ; le péritreme se termine dans la moitié antérieure de la coxa II.

La partie postérieure de l'opisthosome porte 9 paires de soies spinuleuses courtes et 2 paires de soies longues.

Mâle et stades immatures : inconnus.

Provenance : Six exemplaires femelles récoltées sur *Arvicanthis rufinus* (Temminck), dans les environs de Yaoundé (Cameroun français).

Type et deux paratypes déposés au laboratoire d'entomologie médicale de l'Institut Pasteur de Paris ; un paratype au P^r F. Zumpt, S.A.I.M.R., Johannesburg ; un paratype dans la collection privée de chacun des auteurs.

Laelaps yaoundensis n. sp.

Femelle (fig. 2). — Plaque dorsale couverte de 100 soies environ. Longueur : 1.330 μ (1.400-1.250) ; largeur : 1.000 μ (1.120-940).

Plaque sternale presque aussi longue que large avec 3 longues soies et les pores habituels. Longueur : 291 μ (300-285) ; largeur au niveau de la 2^e paire de soies : 303 μ (315-290).

Plaques endopodales effilées aux deux extrémités et portant chacune une soie longue.

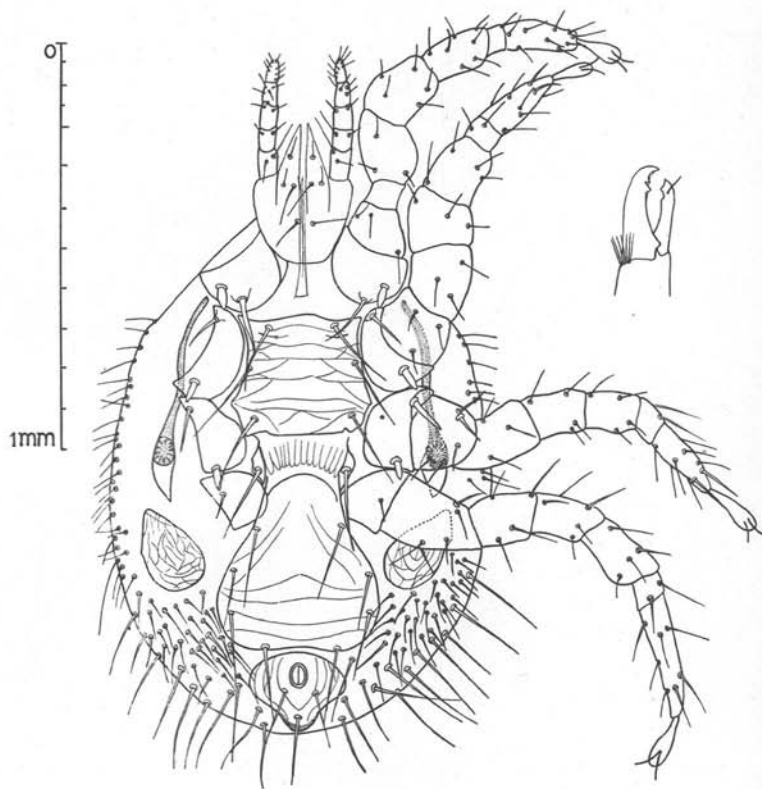
Plaque génito-ventrale large, à bord postérieur légèrement concave. Les 3 premières paires de soies sont proches des bords latéraux ; la 4^e paire est située sur le bord postérieur et les deux soies sont assez rapprochées l'une de l'autre. Longueur à partir de la 1^{re} paire de soies : 302 μ (330-290) ; largeur maxima : 402 μ (440-375) ; largeur au niveau de la 1^{re} paire de soies : 250 μ (270-230).

Plaque anale très proche de la plaque génito-ventrale, à bord antérieur très convexe et à bords latéraux légèrement concaves. Les soies paires sont longues et s'insèrent au-dessous du niveau inférieur de l'orifice anal. Soie impaire plus longue que les soies paires. Longueur : 223 μ (230-220) ; largeur : 246 μ (280-235).

Plaques métapodales très étendues, ovoïdes, à bord interne parfois irrégulier, de surface plus grande que les coxæ IV. Plus grande longueur : 46 μ (50-42) ; largeur : 30 μ (25-35).

Pas de plaques métapodales internes.

RECTIFICATIF



Nous prions nos lecteurs de bien vouloir remplacer par le cliché ci-dessus, la figure 2 de la page 305 du dernier numéro des « Annales de Parasitologie » (n° 3, 1956, article R. TAUFFLIEB et J. MOUCHET).

Le stigma s'ouvre au niveau de la coxa III ; le pérित्रème, assez court, se termine au bord antérieur de la coxa II.

La base du gnathosome porte ventralement deux soies longues. Chélicères : doigt mobile fortement recourbé à son extrémité, il

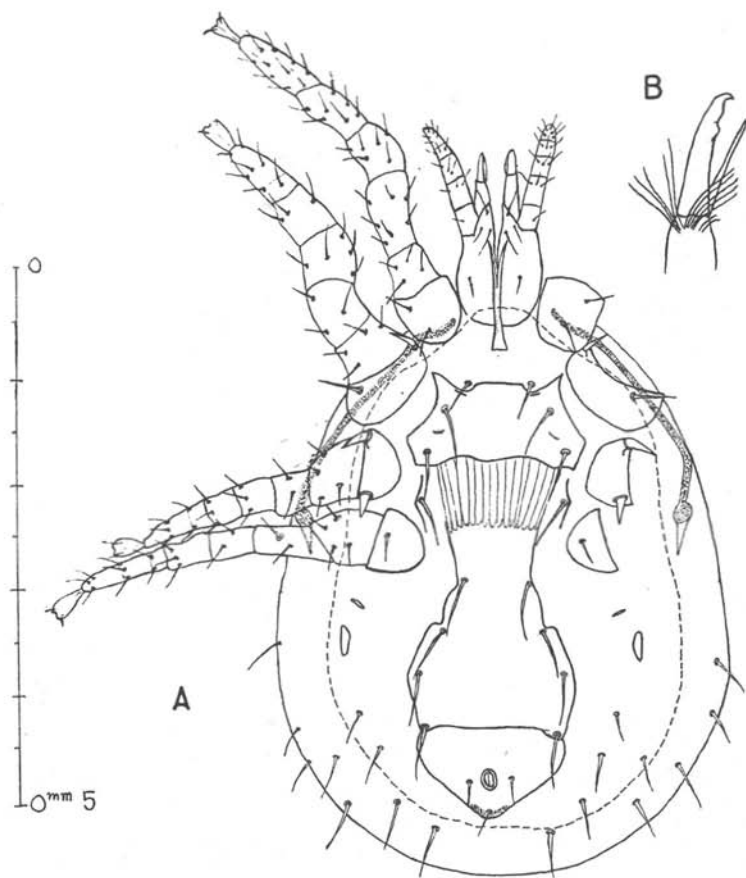


FIG. 2. — *Laelaps yaoundensis* n. sp., face ventrale de la femelle.
En haut et à droite : chélicère.

porte deux dents aiguës et à sa base une touffe de soies ; doigt fixe également denté, avec une soie.

Coxa I avec un court spinule externe et une longue soie interne ; coxa II avec un long spinule ; coxa III porte un spinule plus court que celui de la coxa II ; coxa IV avec une soie.

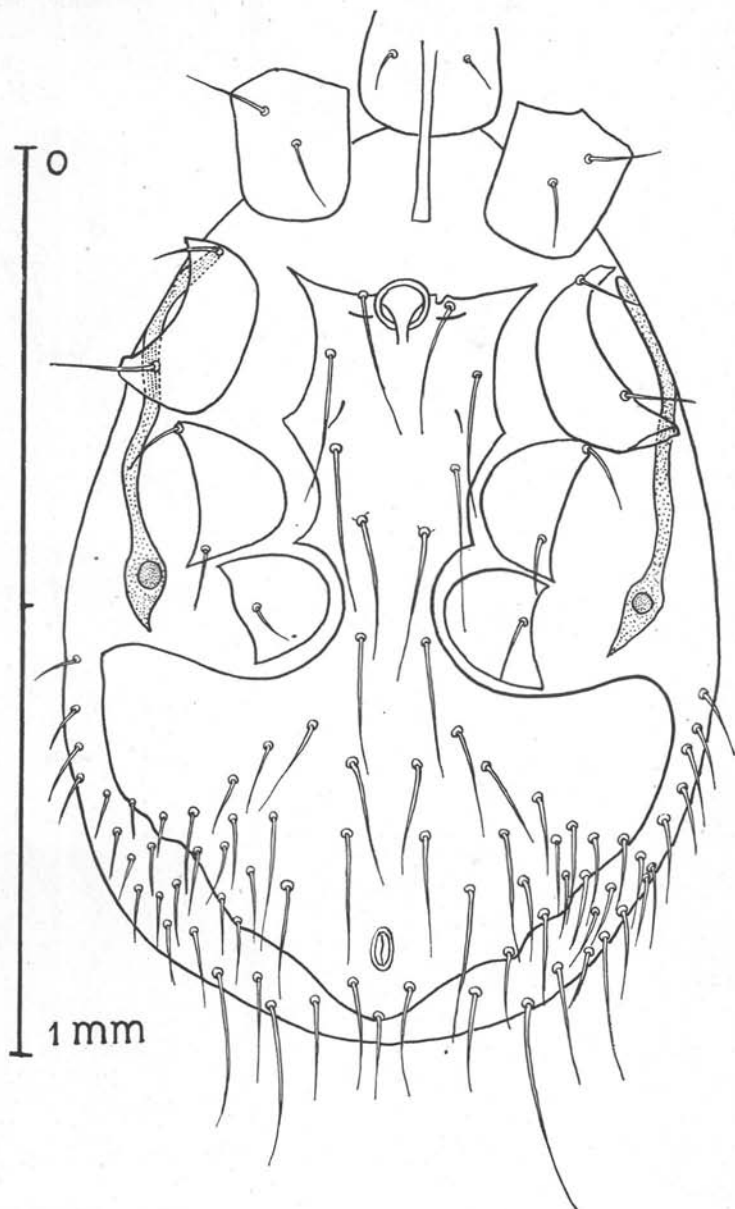


FIG. 3. — *Laelaps yaoundensis* n. sp., face ventrale du mâle.

La partie postérieure de l'opisthosome est couverte d'environ 45 paires de soies, courtes dans la partie intérieure proche de la plaque génito-ventrale et longues vers l'extérieur.

Mâle (fig. 3). — Plaque dorsale couverte comme chez la femelle d'une centaine de soies ; longueur : 1.050 μ ; largeur : 750 μ .

La plaque holoventrale porte 19 à 21 paires de soies en plus des 3 soies anales. Les deux soies paires anales sont situées comme chez la femelle bien au-dessous du niveau inférieur de l'orifice anal. Les coins antérieurs de la partie postérieure de la plaque holoventrale sont très arrondis. Les bords postérieurs de cette plaque sont assez irréguliers.

Partie postérieure non chitinisée de l'opisthosome, densément couverte de soies.

Provenance : Onze femelles et trois mâles récoltés aux environs de Yaoundé (Cameroun français), sur un rongeur capturé en brousse, qui n'a pu malheureusement être déterminé.

Type et huit paratypes (cinq femelles et trois mâles), déposés au laboratoire d'entomologie médicale de l'Institut Pasteur de Paris ; deux paratypes dans la collection privée de chacun des auteurs ; un paratype au P^r F. Zumpt, S.A.I.M.R., Johannesburg.

(Office de la Recherche Scientifique et Technique Outre-Mer)