

LES PHLÉBOTOMES AMÉRICAINS

CLEF D'IDENTIFICATION DE 97 FEMELLES CONNUES (*)

Par H. FLOCH et E. ABONNENC

1. — Aile avec la nervure transversale médiane loin de la base et très rapprochée de la première bifurcation de la 2^e longitudinale (R^{2+3+4}), ce qui donne un très petit gamma — genre *Warileya* (**). *W. phlebotomanica* Hertig, 1942 (Pl. VII, fig. 95).
 - Aile avec la nervure transversale médiane près de la base et loin de la première bifurcation de la 2^e longitudinale (R^{2+3+4}), ce qui donne un gamma relativement grand — genre *Phlebotomus*. 2
2. — Fémurs postérieurs armés d'épines ou de denticules plus ou moins développés 2^{bis}
 - Fémurs postérieurs inermes 6
- 2^{bis} — Fémurs postérieurs présentant, sur la moitié proximale de la face interne, une rangée de 3 à 7 soies dont les bases d'insertion portent une épine 3
 - Fémurs postérieurs présentant, sur la moitié de la face interne, une rangée de 13 fortes soies épineuses, courtes, spermathèques annelées du type *brumpti-travassosi*.
 - **P. spinosipes** Floch et Abonnenc, 1943 (Pl. I, fig. 3).
3. — Pédoncule du corps de la spermathèque à parois épaisses, chitinisées, faisant suite à un conduit commun, sans conduit indivi-

(*) Les espèces rencontrées en Guyane ou aux Antilles françaises sont indiquées en caractères gras.

(**) G. B. Fairchild (*Proc. Ent. Soc. Wash.*, Vol. LI, n° 2, 1949) a décrit, sous le nom de *Hertigia hertigi* (nouveau genre), une espèce qui appartiendrait à la sous-famille des *Phlebotominae*. Seul le mâle a été décrit, il présente un proboscis très développé et des maxilles dentés, ce qui fait suggérer à l'auteur que la femelle peut être hématophage.

La femelle n'étant pas connue, nous n'avons pas cru devoir faire figurer cette espèce dans notre clef, comme nous l'avons fait pour la seule connue du genre *Warileya*.

Le genre *Hertigia* peut aisément être séparé des genres *Phlebotomus* et *Warileya* par les caractères alaires suivants très marqués : ailes avec la nervure transversale médiane loin de la base, tandis que la première bifurcation de la 2^e longitudinale (R^{2+3+4}) en est relativement rapprochée, ce qui donne un gamma négatif.

- duel ou par l'intermédiaire d'un conduit à peine ébauché ; longueur du conduit commun comparable à celle du pédoncule de la spermathèque..... *P. damascenoi* Mangabeira, 1941 (Pl. I, fig. 1).
- Pédoncule du corps de la spermathèque séparé du conduit commun par un conduit individuel membraneux nettement marqué 4
4. — Longueur totale des palpes supérieure à 800 μ ; armature buccale constituée par 4 longues et fortes dents horizontales subégales, dirigées vers l'arrière, dont l'extrémité atteint ou dépasse le bord postérieur de la cavité, et plus en avant par une petite couronne de dents verticales 5
- Longueur totale des palpes inférieure à 700 μ ; armature buccale constituée par une frange de nombreuses dents courtes, horizontales, irrégulières, dont les centrales sont légèrement plus fortes et plus longues que les latérales, et, parmi ces dernières, une vingtaine de petites dents verticales réparties régulièrement.....
..... **P. spinosus** Floch et Abonnenc, 1942 (Pl. I, fig. 2).
5. — Corps de la spermathèque globuleux, de 18 à 24 μ de long pour 16 μ de large, souvent séparé du pédoncule par une ligne de démarcation ; pédoncule fortement chitinisé.....
..... *P. pessoai* Coutinho et Barretto, 1941 (Pl. I, fig. 4).
- Corps de la spermathèque presque cylindrique, de 29-32 μ de long pour 18-24 μ de large, non séparé du pédoncule, qui n'est pas chitinisé, par une ligne de démarcation.....
..... *P. fischeri* Pinto, 1926 (Pl. I, fig. 5).
6. — 5^e segment des palpes plus long que le 3^e 22
— 5^e segment des palpes plus court que le 3^e 7
7. — Palpes avec le III^e article plus long que IV + V ; articles II + III habituellement égaux aux doubles de IV + V ; segments de la spermathèque imbriqués 8
- Palpes avec le III^e article plus court que IV + V ; articles II + III plus courts que le double de IV + V ; corps de la spermathèque annelé ou lisse 13
8. — Segments des palpes II + III plus de 3 fois aussi longs que IV + V, conduits individuels plus courts que le corps de la spermathèque... **P. sp. n° 780** Floch et Chassignet, 1948 (Pl. I, fig. 9).
- Segments des palpes II + III plus de 3 fois aussi longs que IV + V, conduits individuels 2 fois et demie aussi longs que le corps de la spermathèque.....
..... **P. squamiventris** Lutz et Neiva, 1912 (Pl. I, fig. 10).
- Segments des palpes II + III moins de 3 fois aussi longs que IV + V 9

9. — Conduits individuels de la spermathèque 2 fois aussi longs que le corps qui a 5 anneaux.....
..... **P. ayrozai** Barretto et Coutinho, 1940 (Pl. I, fig. 8).
— Conduits individuels de la spermathèque plus de 2 fois aussi longs que le corps qui est composé de 8 segments 10
— Conduits individuels de la spermathèque plus courts que le corps 11
10. — Palpes d'environ 500 μ de long.....
..... *P. chagasi* Costa Lima, 1941 (Pl. I, fig. 7).
— Palpes d'environ 650 μ de long ; longueur du conduit commun plus de 4 fois celle de la spermathèque.....
..... **P. guyanensis** Floch et Abonnenc, 1941 (Pl. I, fig. 6).
11. — Segments des palpes II + III ayant approximativement la longueur du double de IV + V ; corps de la spermathèque composé de 9 anneaux ; cavité buccale munie de 2 paires de dents horizontales et d'une double rangée de fortes dents médianes ventrales, pas de plage pigmentée..... *P. davisii* Root, 1934 (Pl. I, fig. 11).
— Segments des palpes II + III distinctement plus longs que le double de IV + V 12
12. — Cavité buccale avec 4 paires de dents horizontales ; dernier anneau de la spermathèque symétrique.....
..... *P. arthuri* Fonseca, 1936 (Pl. I, fig. 12).
— Cavité buccale avec 3 paires de dents horizontales ; corps de la spermathèque composé d'environ 10 anneaux, dont le dernier est asymétrique..... *P. lloydi* Antunes, 1937 (Pl. I, fig. 13).
— Cavité buccale avec 2 paires de dents horizontales et une double rangée de fortes dents médianes ventrales ; plage pigmentée présente ; corps de la spermathèque composé de 12 anneaux environ *P. panamensis* Shannon, 1926 (Pl. I, fig. 14).
— Cavité buccale avec 2 paires de dents horizontales ; toutes les dents ventrales petites ; pas de plage pigmentée ; corps de la spermathèque avec environ 9 anneaux.....
..... *P. amazonensis* Root, 1934 (Pl. II, fig. 15).
13. — Spermathèque de très petites dimensions n'ayant pas plus de 60 μ (corps et conduits), toujours accompagnée d'une gaine chitineuse 14
— Spermathèque bien développée (au moins 120 μ de long, corps et conduits), non accompagnée d'une gaine chitineuse..... 15
14. — Corps de la spermathèque piriforme, émergeant d'une gaine chitineuse à peu près cylindrique.....
..... **P. arborealis** Floch et Abonnenc, 1944 (Pl. II, fig. 16).
— Corps de la spermathèque en massue grêle, enfermée avec son conduit dans une gaine chitineuse conique.....

- **P. sp. x.** Floch et Abonnenc, 1944 (Pl. II, fig. 17).
15. — Conduits individuels et conduit commun de la spermathèque nettement striés transversalement.....
..... **P. anduzei** Rozeboom, 1942 (Pl. II, fig. 19).
— Conduits individuels et conduit commun de la spermathèque non striés, lisses ou portant de petites saillies tuberculeuses.... 16
16. — Spermathèques présentant un conduit commun bien développé 17
— Spermathèques sans conduit commun, les conduits individuels aboutissant directement à l'orifice génital 20
17. — Conduit commun relativement long, plus de trois fois aussi long que les conduits individuels ; corps de la spermathèque composé de 8 à 9 anneaux.....
..... **P. machicouensis** Floch et Abonnenc, 1944 (Pl. II, fig. 20).
— Conduit commun moins de deux fois aussi long que les conduits individuels, parfois plus court que ces derniers 18
18. — Corps de la spermathèque composé de 20-24 anneaux dont le terminal est très renflé.....
..... **P. cauchensis** Floch et Abonnenc, 1943 (Pl. II, fig. 26).
— Corps de la spermathèque composé de 12 anneaux au maximum, le dernier n'étant pas manifestement renflé..... 19
19. — Corps de la spermathèque composé de 7 anneaux ; rapport :
$$\frac{\text{conduit individuel}}{\text{conduit commun}} = 1,2$$
.....
..... **P. sp. de Souvenir** Floch et Abonnenc, 1944 (Pl. II, fig. 21).
— Corps composé de 10 anneaux ; rapport :
$$\frac{\text{conduit individuel}}{\text{conduit commun}} = 0,68$$

..... **P. apicalis** Floch et Abonnenc, 1943 (Pl. II, fig. 22).
20. — Conduits individuels très longs (600 μ) ; corps composé d'une trentaine de segments dont le terminal, très long et renflé, occupe presque tout le tiers distal du corps.....
..... **P. ininii** Floch et Abonnenc, 1943 (Pl. II, fig. 23).
— Conduit individuel ayant moins de 400 μ de longueur ; corps composé d'une vingtaine de segments dont le terminal est à peine plus développé que les autres 21
21. — Le corps de la spermathèque a les segments basaux de même largeur que le conduit individuel qui est au moins 5 fois aussi long que le corps
..... **P. whitmani** Antunes et Coutinho, 1939 (Pl. II, fig. 24).

- Le corps de la spermathèque a les segments basaux plus larges que le conduit individuel qui n'est pas plus de 3 fois et demie aussi long que le corps.....
..... **P. intermedius** Lutz et Neiva, 1912 (Pl. II, fig. 25).
22. — Corps de la spermathèque terminé par une énorme expansion globuleuse qui enveloppe la tête et la déplace latéralement. Cette expansion représente environ 5 fois le volume du corps de la spermathèque
..... **P. vesiciferus** Fairchild et Hertig, 1947 (Pl. III, fig. 27) ;
..... **P. deleoni** Fairchild et Hertig, 1947 (Pl. III, fig. 28) ;
..... **P. anthophorus** Addis, 1945 (Pl. II, fig. 18).
- Corps de la spermathèque non terminé par une énorme expansion globuleuse 23
23. — Corps de la spermathèque, non compris le bouton terminal (tête), au moins 5 fois aussi long que sa largeur maximum 24
- Corps de la spermathèque, non compris le bouton terminal (tête), plus de 3 fois, mais moins de 5 fois, aussi long que sa largeur maximum 28
- Corps de la spermathèque, non compris le bouton terminal (tête), au moins 2 fois, mais pas plus de 3 fois, aussi long que sa largeur maximum 35
- Corps de la spermathèque, non compris le bouton terminal (tête), au moins aussi long que sa largeur maximum, mais pas plus d'une fois et demie cette largeur 45
- Corps de la spermathèque, non compris le bouton terminal (tête), plus large que long 58
24. — Corps de la spermathèque spiralé (3-4 spires irrégulières) ; conduits individuels longs de 415 μ environ ; pas de conduit commun..... **P. aragai** Costa Lima, 1932 (Pl. III, fig. 29).
- Corps de la spermathèque annelé 25
- Corps de la spermathèque lisse 26
25. — Conduits individuels aussi larges que le corps de la spermathèque (en leur largeur maximum) et 8 à 9 fois plus longs que celui-ci ; V^e segment des palpes plus court que les segments II + III.....
..... **P. fluviatilis** Floch et Abonnenc, 1944 (Pl. IV, fig. 46).
- Conduits individuels très étroits et pas plus de 2 fois aussi longs que le corps de la spermathèque ; V^e segment des palpes plus long que les segments II + III + IV.....
..... **P. sp. de Saül** Floch et Abonnenc, 1944 (Pl. III, fig. 30).
- V^e segment des palpes à peine plus long que le III^e ; spermathèques de 12-14 anneaux ; épines géniculées avec prolongements postérieurs très longs, dépassant l'articulation sous-jacente.....
..... **P. driesbachi** Causey et Damasceno, 1944 (Pl. III, fig. 31).

26. — Corps de la spermathèque recourbé en forme de faux, présentant un bourrelet bien marqué à sa jonction avec le conduit individuel; pas de conduit commun.....
..... **P. falciformis** Floch et Abonnenc, 1944 (Pl. III, fig. 32).
— Corps de la spermathèque non falciforme, faisant suite au conduit individuel sans démarcation brusque 27
27. — Corps de la spermathèque 10 fois aussi long que sa largeur maximum, se rétrécissant graduellement de l'apex à la base.....
..... **P. migonei** França, 1920 (Pl. III, fig. 33).
— Corps de la spermathèque pas plus de 7 fois aussi long que sa largeur maximum, brusquement rétréci à sa base. Bucco-pharynx armé de dents fortes, très caractéristiques.....
..... *P. yucatanensis* Galliard, 1931 ;
..... **P. baduelensis** Floch et Abonnenc, 1931 (Pl. III, fig. 34) ;
..... (= *P. villetai* Mangabeira, 1942).
28. — Cavité buccale armée de 22 à 24 dents horizontales fines, longues et aiguës, disposées en une seule rangée et munies chacune d'une arête centrale. Conduit individuel un peu plus de deux fois aussi long que le corps de la spermathèque.....
..... *P. chiapanensis*, Dampf, 1947 (Pl. III, fig. 35).
— Cavité buccale armée de 4 à 10 dents horizontales disposées en une ou plusieurs rangées 29
29. — Corps de la spermathèque en forme de carotte, diminuant progressivement de largeur de l'apex à la base, très nettement annelé sur toute sa longueur, le dernier anneau à peine plus développé que les autres 30
— Corps de la spermathèque plus ou moins cylindrique, fusiforme ou en forme de cigare, la partie apicale n'étant pas la plus large 31
30. — Conduits individuels de la spermathèque très longs et filiformes, plus de 10 fois aussi longs que le corps de la spermathèque.....
..... *P. avellari* Costa Lima, 1932 (Pl. III, fig. 37) ;
..... *P. guimaraesi* Coutinho et Barretto, 1942 (Pl. III, fig. 38) ;
..... **P. travassosi** Mangabeira, 1942 (Pl. III, fig. 36).
— Conduit individuel pas plus de 5 fois aussi long que la spermathèque. *P. noguchii* Shannon, 1939 (Pl. III, fig. 39) ;
..... *P. osornoi* Ristorcelli et Dão Van Ty, 1941 (Pl. IV, fig. 40).
31. — Corps de la spermathèque cylindrique et nettement annelé, conduits individuels très courts, plus courts que le corps de la spermathèque et que le conduit commun 32
— Corps de la spermathèque lisse ou strié plus ou moins fusiforme 33

32. — Corps de la spermathèque avec 16 anneaux environ, le terminal étant nettement plus long que large.....
..... *P. bourrouli* Barretto et Coutinho, 1941 (Pl. IV, fig. 41).
— Corps de la spermathèque avec 24 anneaux environ, le terminal étant moins long que large.....
..... **P. infraspinosus** Mangabeira, 1941 (Pl. IV, fig. 42).
33. — Palpes longs, plus de 900 μ ; corps de la spermathèque régulièrement fusiforme, plus de 4 fois aussi long que large (4,5) dans sa conduit commun
plus grande largeur ; rapport : $\frac{\text{conduit commun}}{\text{corps de la spermathèque}} = 6,1..$
..... **P. pacæ** Floch et Abonnenc, 1943 (Pl. IV, fig. 43).
— Palpes de 700 μ de long 34
34. — Conduit individuel plus court que le corps de la spermathèque ;
rapport : $\frac{\text{conduit commun}}{\text{corps de la spermathèque}} = 2,3.....$
..... **P. shannoni** Dyar, 1929 (Pl. IV, fig. 45) ;
..... (= *P. limai* Fonseca, 1935) ;
..... (= **P. bigeniculatus** Floch et Abonnenc, 1941).
-- Conduit individuel beaucoup plus long que le corps de la spermathèque qui est dépourvu de bouton terminal ; III^e segment des antennes très développé (450 μ de long).....
..... **P. nordestinus** Mangabeira, 1942 (Pl. IV, fig. 44) ;
..... (= *P. longicornutus*, Floch et Abonnenc, 1943).
35. — Corps de la spermathèque nettement segmenté sur toute sa longueur ou en partie 36
-- Corps de la spermathèque lisse, strié ou présentant seulement des bourrelets irréguliers ne formant pas d'anneaux bien définis 43
36. — Corps de la spermathèque nettement cylindrique, 9 anneaux bien définis..... *P. longipalpis* Lutz et Neiva, 1912 (Pl. IV, fig. 47).
-- Corps de la spermathèque diminuant régulièrement de largeur de l'apex à la base, la partie apicale étant la plus large..... 37
37. -- 6 anneaux subégaux, réguliers, répartis sur tout le corps de la spermathèque..... *P. singularis* Costa Lima, 1932 (Pl. IV, fig. 48).
-- Plus de 6 anneaux ou crénelures ; s'il y en a 6 ou moins de 6, le 1/3 distal n'est pas segmenté 38
38. — V^e segment des palpes plus long que les segments II + III + IV..
..... **P. rorotaensis** Floch et Abonnenc, 1944 (Pl. IV, fig. 49).
— V^e segment des palpes nettement plus court que les segments II + III + IV 39

39. — V° segment des palpes plus court que les segments II + III ; rapport : $\frac{\text{conduits individuels}}{\text{conduit commun}} = 3$ environ ; 14 anneaux environ...
 *P. lanei* Barretto et Coutinho, 1941 (Pl. IV, fig. 50).
 — V° segment des palpes plus long que les segments II + III... 40
40. — Dernier anneau de la spermathèque court, discoïdal.....
 *P. cavernicolus* Costa Lima, 1932 (Pl. IV, fig. 54).
 — Dernier anneau de la spermathèque long, globuleux 41
41. — Armature buccale constituée par 4 fortes dents horizontales subégales 42
 — Armature buccale constituée par 18-20 dents longues, fines et aiguës, munies chacune d'une arête centrale ; conduits individuels de la spermathèque pas plus de 3 fois aussi longs que le corps...
 **P. cayennensis** Floch et Abonnenc, 1941 (Pl. IV, fig. 51).
 — Armature buccale constituée par 34 dents horizontales, fines, longues et aiguës, munies chacune d'une arête centrale.....
 **P. ctenidophorus** Fairchild et Hertig, 1948 (Pl. IV, fig. 52).
 — Armature buccale constituée par 11 dents horizontales, fines, longues et aiguës, munies chacune d'une arête centrale ; conduits individuels de la spermathèque 4 fois aussi longs que le corps...
 *P. cayennensis*, var. *puertoricensis*, Fairchild et Hertig, 1948 (Pl. IV, fig. 53).
 — Armature buccale constituée par 12-14 dents horizontales, fines, longues et aiguës, munies chacune d'une arête centrale.....
 *P. cayennensis*, var. *viequesensis*, Fairchild et Hertig, 1948 (Pl. V, fig. 56) ;
 *P. cayennensis*, var. *maciasi*, Fairchild et Hertig, 1948 (Pl. V, fig. 55).
42. — $\alpha/\beta = 1,3$; plage pigmentée de la cavité buccale longue et étroite.
 *P. stewarti* Mangabeira et Galindo, 1944 (Pl. V, fig. 57).
 — $\alpha/\beta = 2$; pas de plage pigmentée visible, conduits de la spermathèque 10 fois aussi longs que le corps de celle-ci
 *P. gomezi* Nitzulescu, 1931 (Pl. V, fig. 58) ;
 (= *P. suis* Rozeboom, 1940).
 — $\alpha/\beta = 2,6$; plage pigmentée peu marquée mais bien définie et bien visible ; conduits de la spermathèque 6 fois aussi longs que le corps de celle-ci.....
 **P. japignyi** Floch et Abonnenc, 1944 (Pl. V, fig. 59).
43. — Corps de la spermathèque entièrement lisse, fusiforme, à parois épaisses ; conduit individuel + conduit commun plus de 3 fois aussi long que le corps de la spermathèque.....
 .. **P. punctigeniculatus** Floch et Abonnenc, 1944 (Pl. V, fig. 63).

- Corps de la spermathèque cylindrique à extrémité arrondie ; pas de conduit commun ; conduit individuel une fois et demie aussi long que le corps de la spermathèque.....
..... **P. sp. de Maripa** Floch et Abonnenc, 1946 (Pl. V, fig. 62).
- Corps de la spermathèque strié ou présentant des bourrelets irréguliers 44
- 44. — Corps de la spermathèque en forme de baril, strié dans le sens longitudinal ; un bouton terminal bien développé ; conduits individuels très courts, plus courts que le corps de la spermathèque..
..... *P. pestanaï* Barretto et Coutinho, 1941 (Pl. V, fig. 61).
- Corps de la spermathèque cylindrique et grossièrement segmenté sur toute sa longueur ; conduits individuels très longs, plus de 7 fois la largeur du corps de la spermathèque.....
..... *P.almazani* Galliard, 1934 (Pl. V, fig. 60).
- Corps de la spermathèque en forme de grosse massue, largeur 75 μ environ, pas de bouton terminal visible, conduits individuels plus courts que la spermathèque.....
..... **P. bursiformis** Floch et Abonnenc, 1944 (Pl. V, fig. 65).
- Corps de la spermathèque grossièrement plissé, les anneaux mal définis, sauf l'apical qui est plus long et moins large que les autres ; conduits individuels environ 2 fois aussi longs que le corps de la spermathèque, débouchant dans un conduit commun très large et un peu plus long que les conduits individuels.....
....., *P. verrucarum* Townsend, 1913 (Pl. V, fig. 66).
- Corps de la spermathèque en forme de carotte, finement strié, conduits individuels de même longueur que le corps de la spermathèque, conduit commun 2 fois plus long que celle-ci.....
.. *P. columbianus* Ristorcelli et Dão Van Ty, 1941 (Pl. V, fig. 67) ;
.. (= *P. monticolus* var. *incarum* Ristorcelli et Dão Van Ty, 1941).
- Corps de la spermathèque conique, finement strié transversalement sur toute sa longueur, bouton terminal large et profondément invaginé dans le corps de la spermathèque ; conduits individuels très longs, 8 fois aussi longs que le corps de la spermathèque, finement striés d'un bout à l'autre.....
..... *P. evansi* Nunez Tovar, 1924 (Pl. V, fig. 68).
- 45. — Corps de la spermathèque nettement annelé ou à bords crénelés 46
- Corps de la spermathèque lisse ou finement strié, ou quelquefois grossièrement plissé, sans anneaux nettement définis..... 48
- 46. — V^e segment des palpes plus court que les segments III + IV ; corps de la spermathèque en forme de poire ; 6 anneaux de même épaisseur répartis sur toute la longueur du corps.....
..... *P. monticolus* Costa Lima, 1932 (Pl. V, fig. 64).
- V^e segment des palpes plus long que les segments III + IV.. 47

47. — Corps de la spermathèque cylindrique avec 8-9 crénelures ; dernier anneau beaucoup plus large que les autres, pas de bouton terminal visible ; conduits individuels très fins.....
..... *P. amarali* Barretto et Coutinho, 1940 (Pl. VI, fig. 69).
- Corps de la spermathèque composé de 4 gros anneaux dont les 2 médians sont moins larges et moins longs que l'apical et le basal ; bouton terminal bien développé ; indice alaire $\alpha/\beta = 5$
..... *P. alphabeticus* Fonseca, 1936 (Pl. VI, fig. 70).
- Corps de la spermathèque conique, strié transversalement sur toute sa longueur ; bouton terminal bien développé ; conduits individuels longs, 6 fois environ la longueur du corps de la spermathèque ; V^e segment des palpes aussi long que les segments II + III + IV.. *P. lichyi* Floch et Abonnenc, 1950 (Pl. VI, fig. 71).
- Corps de la spermathèque piriforme, 5 à 7 anneaux répartis irrégulièrement sur la moitié basale du corps, la moitié apicale n'étant pas annelée, bouton terminal bien développé ; conduits individuels de la spermathèque épais ; largeur du corps/largeur du conduit = 3 environ ; indice alaire $\alpha/\beta = 1,5$
..... *P. oswaldoi* Mangabeira, 1942 (Pl. VI, fig. 72).
48. — Corps de la spermathèque sans bouton terminal, globuleux, avec des soies fines, éparées sur la calotte apicale. Conduits individuels 5 fois aussi longs que le corps de la spermathèque.....
..... *P. heckenrothi* Floch et Abonnenc, 1942 (Pl. VI, fig. 73).
- Corps de la spermathèque sans bouton terminal globuleux. Conduit individuel très court, plus court que le corps de la spermathèque. Epines géniculées des antennes avec prolongements postérieurs très longs.....
..... *P. sp. n° 768* Floch et Chassignet, 1948 (Pl. VI, fig. 74).
- Corps de la spermathèque muni d'un bouton terminal ou si celui-ci est peu visible, les soies émergent groupées en bouquet de l'apex du corps 49
49. — V^e segment des palpes aussi long ou plus long que les segments II + III + IV 50
- V^e segment des palpes nettement plus court que les segments II + III + IV 51
50. — Corps de la spermathèque en forme de fourneau de pipe ; pas de séparation nette entre le corps et le conduit, si ce n'est un coude de 90 à 135° ; pas de conduit commun.....
..... *P. chassigneti* Floch et Abonnenc, 1944 (Pl. VI, fig. 75).
- Corps de la spermathèque en forme de poire, nettement séparé du conduit individuel ; conduit commun relativement long ; cavité buccale armée de 4 dents horizontales très courtes, peu marquées ; plage pigmentée large et très assombrie.....

- **P. atroclavatus** Knab, 1913 (Pl. VI, fig. 76) ;
 (= *P. tejeræ* Larrousse, 1920) ;
 (= *P. guadeloupensis* Floch et Abonnenc, 1945).
- Corps de la spermathèque en forme de poire nettement séparé du conduit individuel ; cavité buccale armée de 4 dents larges et fortes bien visibles ; plage pigmentée étroite et peu marquée.....
 *P. zuliaensis* Floch et Abonnenc, 1948 (Pl. VI, fig. 77).
51. — Corps de la spermathèque présentant sur sa moitié apicale de nombreux tubercules diminuant de grosseur de la base à l'apex..
 **P. pinealis** Floch et Abonnenc, 1944 (Pl. VI, fig. 78).
- Corps de la spermathèque lisse, finement strié ou plissé.... 52
52. — Conduits individuels nettement plus courts que le conduit commun 54
 — Conduits individuels plus longs que le conduit commun.... 56
 — Pas de conduit commun ; corps de la spermathèque globuleux 53
53. — Conduit individuel 3 fois aussi long que le corps de la spermathèque ; 19 dents horizontales et 3 rangées (de 14 à 17 chacune) de dents verticales au bucco-pharynx.....
 *P. texanus* Dampf, 1946 (Pl. VI, fig. 79).
- Conduits individuels au moins 6 fois aussi longs que le corps de la spermathèque ; 6 dents horizontales au bucco-pharynx.....
 **P. trichopygus** Floch et Abonnenc, 1945 (Pl. VI, fig. 80).
54. — Corps de la spermathèque se rétrécissant progressivement pour s'unir au conduit individuel qui est très court ; rapport : conduit commun/conduit individuel = 3.....
 *P. vespertilionis* Fairchild et Hertig, 1947 (Pl. VII, fig. 81).
- Corps de la spermathèque brusquement rétréci à son union avec le conduit individuel 55
55. — Rapport : conduit commun/conduit individuel = 4,2 ; corps de la spermathèque grossièrement cylindrique ; épines géniculées des antennes sans prolongement postérieur.....
 **P. choti** Floch et Abonnenc, 1941 (Pl. VII, fig. 93).
- Rapport : conduit commun/conduit individuel = 2 environ ; corps de la spermathèque grossièrement cylindrique ; épines géniculées des antennes sans prolongement postérieur.....
P. triacanthus Mangabeira, 1942 (Pl. VII, fig. 82).
- Rapport : conduit commun/conduit individuel = 2 environ ; corps de la spermathèque globuleux ; épines géniculées des antennes présentant des prolongements postérieurs aussi longs que le largeur du segment sur lequel elles sont insérées.....
 ... **P. sp. de Cayenne** Floch et Abonnenc, 1945 (Pl. VII, fig. 83) ;
 ... (= *P. lutzianus* ?).

56. — Rapport : conduit individuel/conduit commun = 1,1 ; corps de la spermathèque en forme de carotte courte, diminuant régulièrement de largeur de l'apex à la base, finement strié transversalement..... *P. longispinus* Mangabeira, 1942 (Pl. VII, fig. 84).
 — Rapport : conduit individuel/conduit commun supérieur à 2 ; corps de la spermathèque lisse, globuleux ou en forme de capuchon 57
57. — Corps de la spermathèque globuleux, avec un col basal, rappelant une ampoule électrique ; bouton terminal court et arrondi.....
 *P. fonsecai* Costa Lima, 1932 (Pl. VII, fig. 85).
 — Corps de la spermathèque en forme de capuchon, plus large à la base qu'à l'apex ; appendice terminal (tête) très allongé, fin et cylindrique
 *P. evandroi* Costa Lima et Antunes, 1936 (Pl. VII, fig. 86).
58. — Corps de la spermathèque à peu près aussi large que le conduit individuel 59
 — Corps de la spermathèque nettement plus large que le conduit individuel 60
59. — Corps de la spermathèque petit, en forme de sphère aplatie de haut en bas, conduits individuels très longs, environ 600 μ
 *P. oppidanus* Dampf, 1944 (Pl. VII, fig. 87).
 — Conduits individuels de 280 μ environ.....
 *P. vindicator* Dampf, 1944 (Pl. VII, fig. 88).
 — Conduits individuels de 180 μ
 *P. vexator* Coquillett, 1907 (Pl. VII, fig. 88bis).
 — Corps de la spermathèque en forme de capuchon, conduits individuels très larges à la base et diminuant progressivement de largeur de la base à l'apex, 140 μ de longueur.....
 **P. sp. de Baduel** Floch et Abonnenc, 1945 (Pl. VII, fig. 92).
60. — V^e segment des palpes plus long que les segments II + III.....
 *P. walkeri* Newstead, 1914 (Pl. VII, fig. 89).
 — V^e segment des palpes plus court que les segments II + III.....
 *P. cortelezzi* Brethes, 1923 (Pl. VII, fig. 91) ;
 *P. sallesi* Galvão, Ayroza et Coutinho, 1939 (Pl. VII, fig. 90) ;
 *P. edwardsi* Mangabeira, 1941 (Pl. VII, fig. 94).

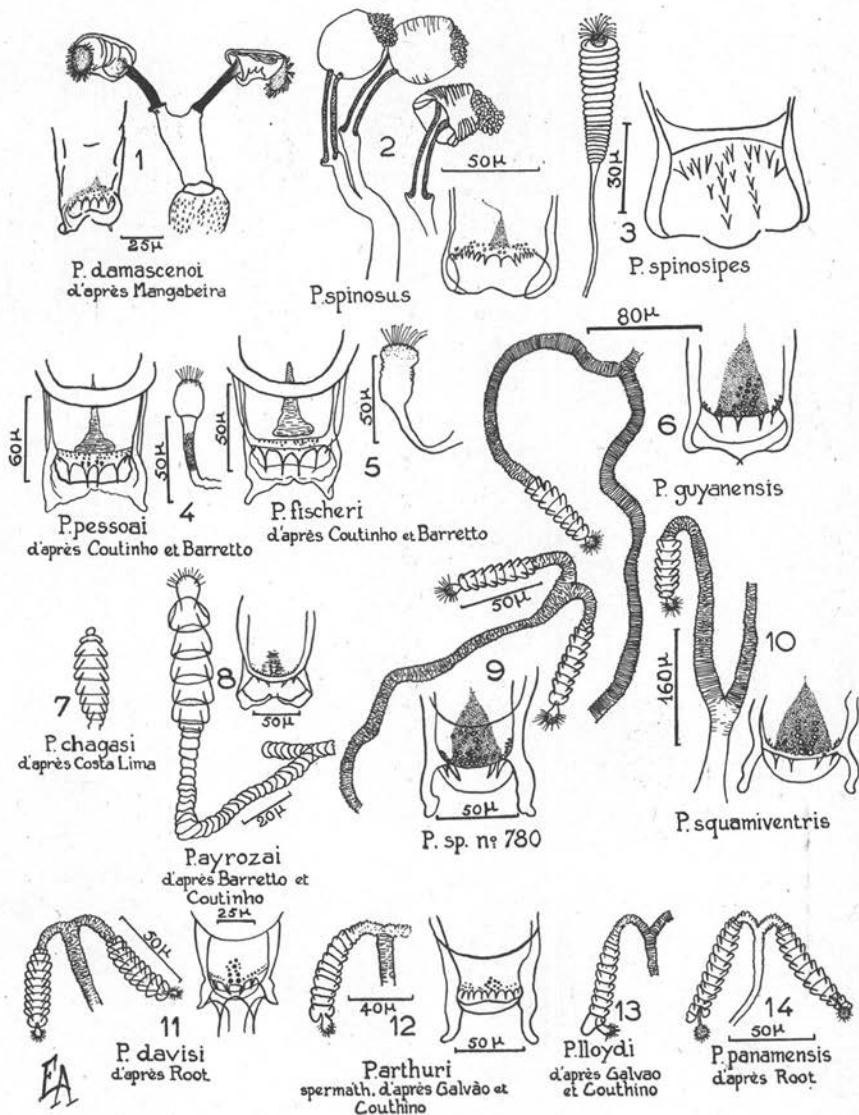


PLANCHE I

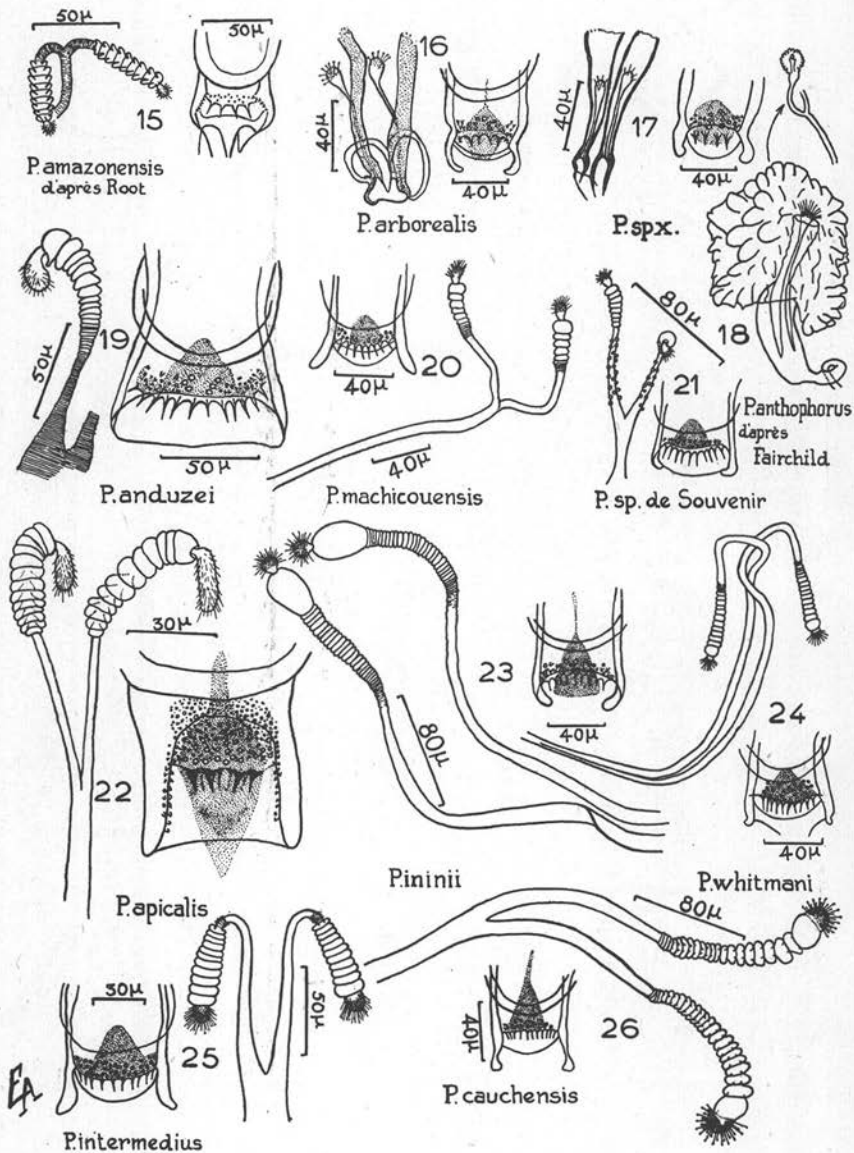


PLANCHE II

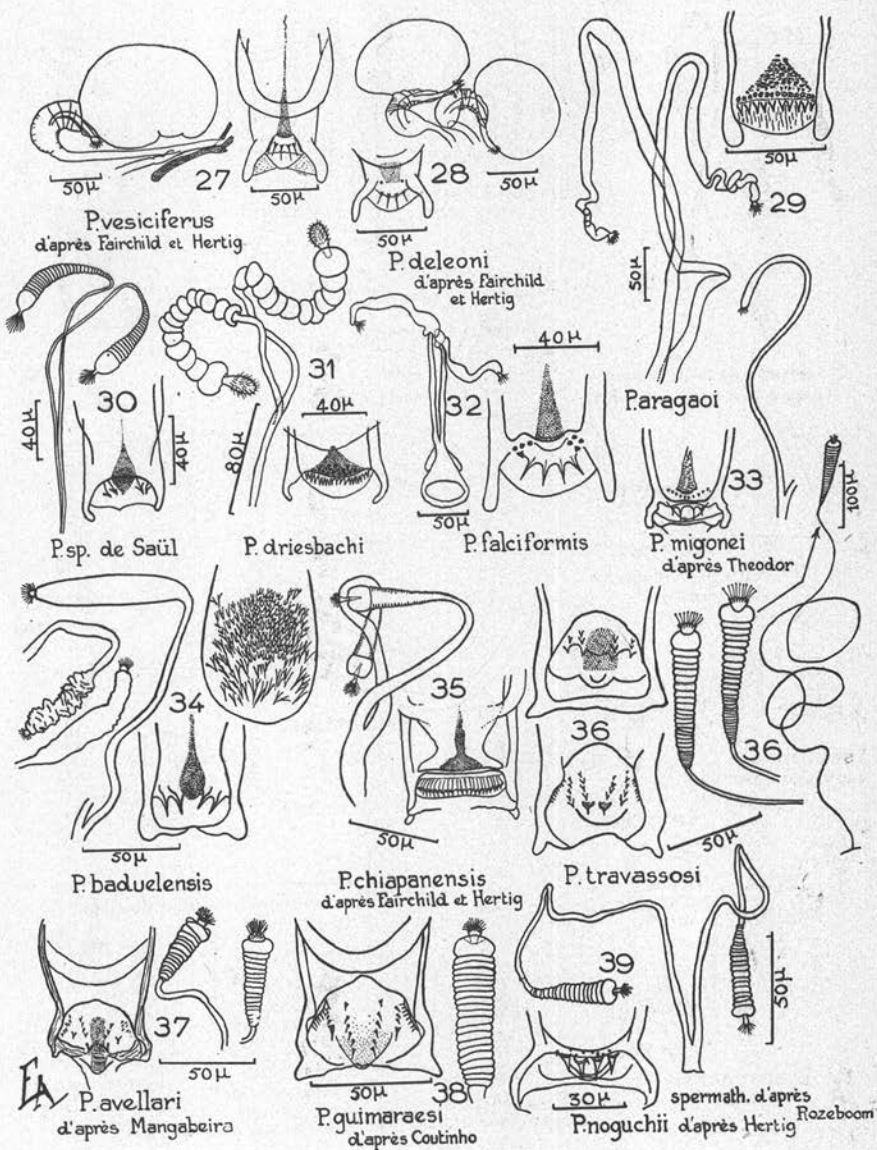
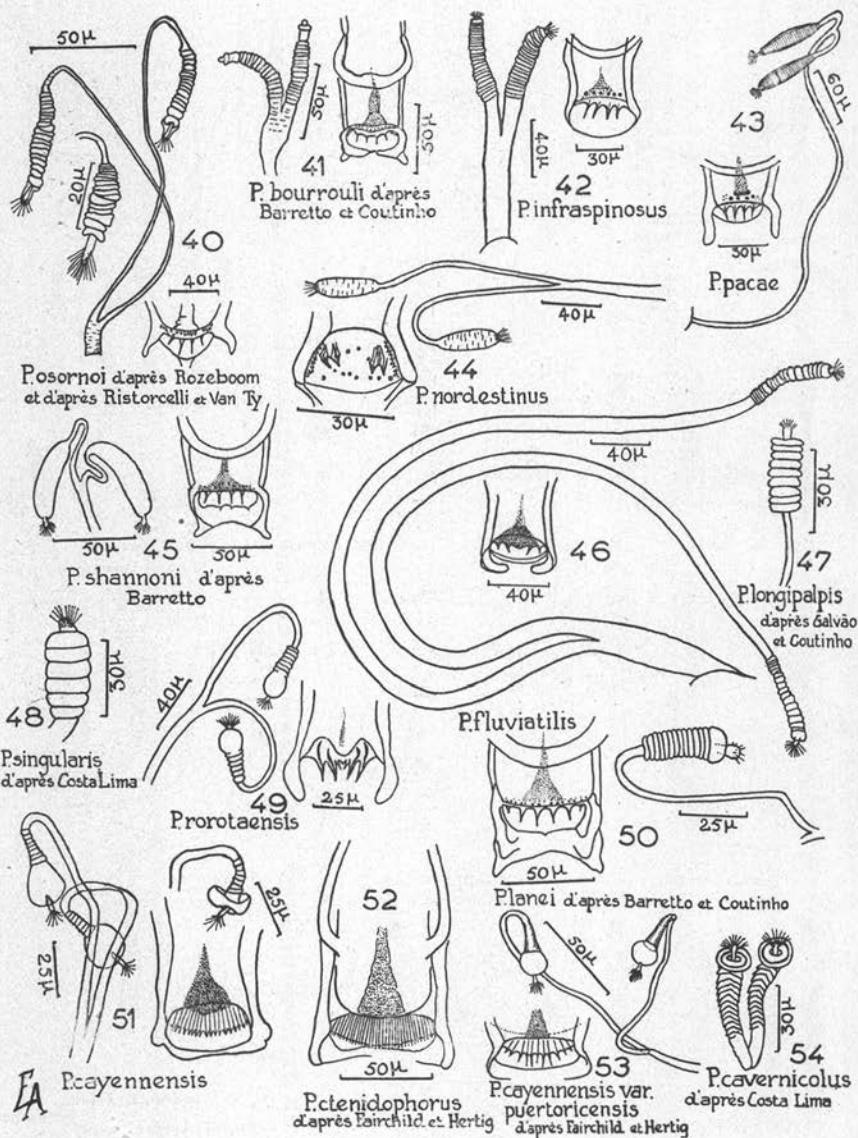


PLANCHE III



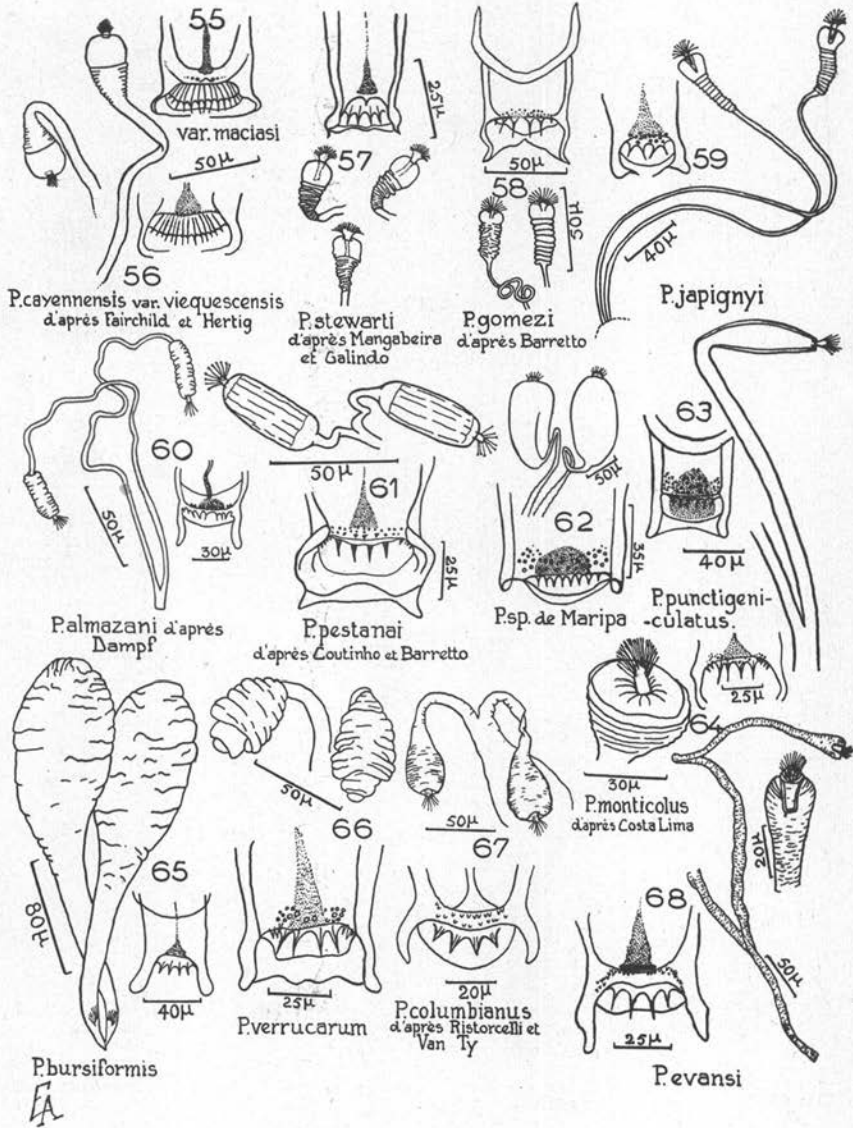


PLANCHE V

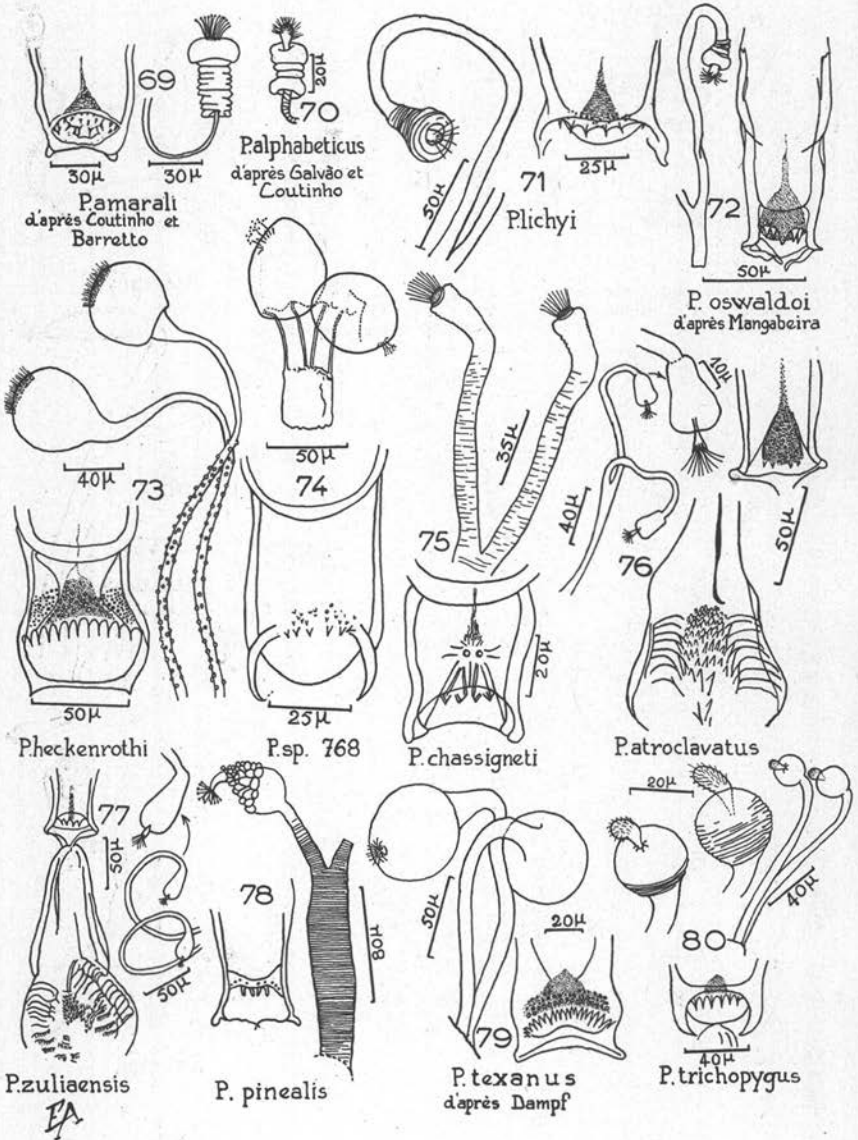


PLANCHE VI

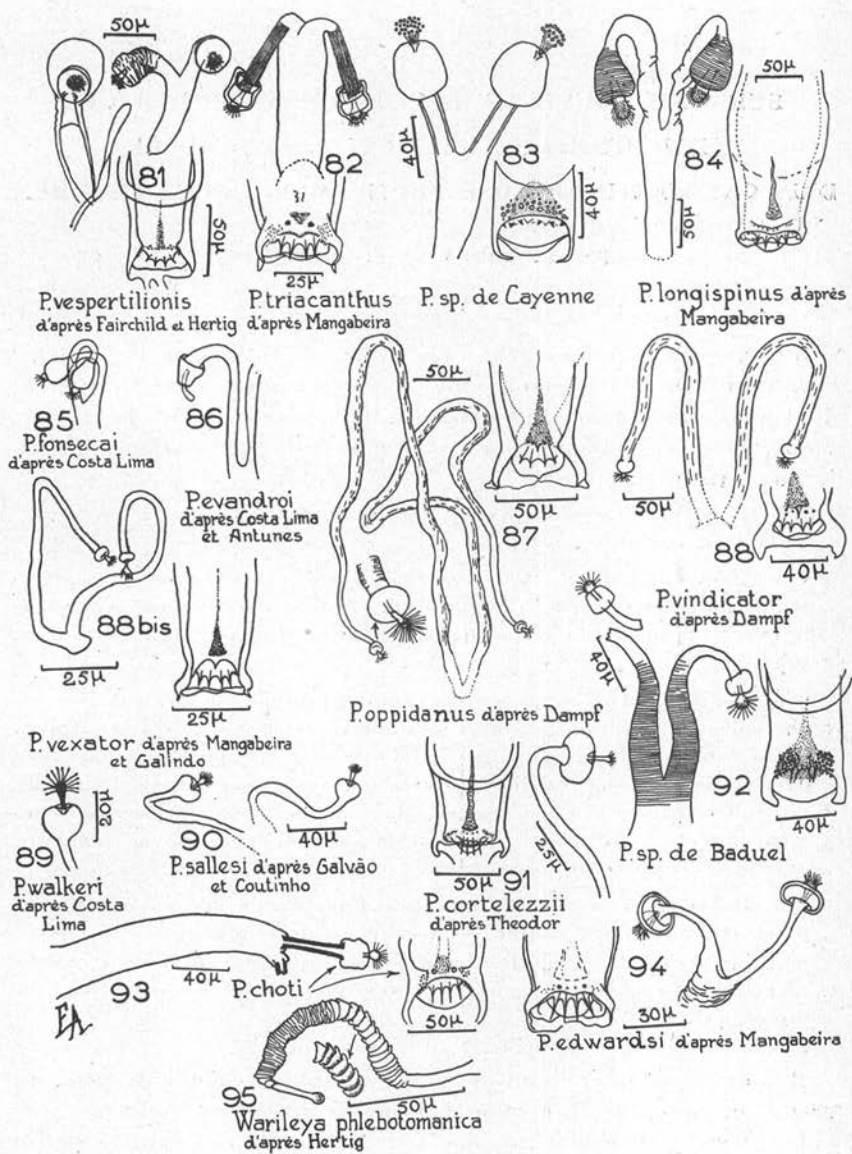


PLANCHE VII