

## NOTES ET INFORMATIONS

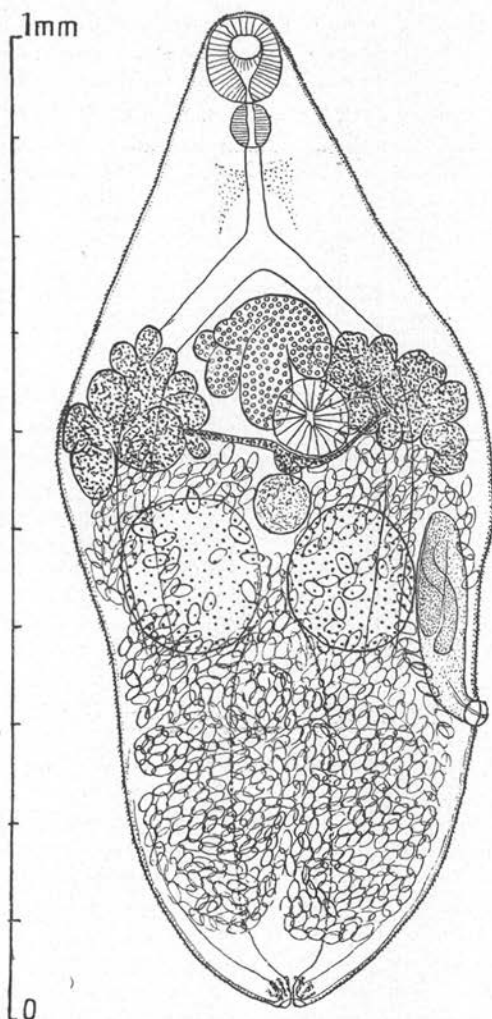
**Sur « *Distomum polyoon* » O. von Linstow, parasite mal connu du Ralliforme *Gallinula chloropus* (L.).** — Examinant le contenu intestinal d'une poule d'eau, *Gallinula chloropus* (L.), au Laboratoire de Richelieu (Indre-et-Loire), le D<sup>r</sup> Ettore Biocca trouva un distome qu'il me soumit pour identification. Il s'agit du *Distomum polyoon* O. von Linstow (1887, p. 103-104), insuffisamment décrit par O. von Linstow d'après un unique individu de l'intestin de *Gallinula chloropus* (L.) (1). Cet exemplaire original a été décrit par Maxim. Braun (1902, p. 155-156, pl. VIII, fig. 98) qui a vu seulement l'emplacement des vitellogènes, de l'utérus, de la poche du cirre avec le cirre protracté et du pharynx. Depuis lors, en Russie d'Europe, *polyoon* a été mentionné du duodénum de *Gallinula chloropus* (L.) et *Fulica atra* (L.) par T. A. Gynezinskaïa (in K. I. Skrjabin, 1948, p. 574, fig. 290), qui a créé pour lui le genre *Leyogonimus*. La description résumée publiée par Skrjabin n'indique pas la forme de la vessie excrétrice ; les testicules sont figurés et décrits comme situés au niveau de l'acetabulum et les cæca intestinaux comme dépassant peu le bord postérieur des testicules. Les dimensions données par Braun, Linstow, Skrjabin, concernent un individu plus petit que celui trouvé à Richelieu.

### DIMENSIONS (en mm., sauf pour les œufs)

	D'APRÈS MON SPÉCIMEN	D'APRÈS LINSTOW (1887) p. 104	D'APRÈS BRAUN (1902) p. 156	D'APRÈS SKRJABIN (1949) p. 574
Longueur.....	1,03	0,78	0,73	0,72
Largeur.....	0,44	0,38	0,36	?
Ventouse orale.....	0,08 × 0,07	0,052	?	0,065
Ventouse ventrale...	0,085	0,047	?	0,065
Pharynx.....	0,04	?	0,0228	?
Œsophage.....	0,08	?	?	?
Poche du cirre.....	0,22 × 0,06	?	?	0,164 × 0,061
Receptaculum semi- nis, diam.....	0,065	?	?	?
Œufs.....	24 × 14 à 27,3 × 14 μ 4	29 × 14 μ	27,3 × 14-18 μ	24 × 12 μ

(1) Linstow n'indique pas de localité, mais il travaillait alors à Göttingen et il est vraisemblable que l'hôte provenait des environs de cette ville.

DESCRIPTION. — Corps déprimé, ayant sa plus grande largeur vers le milieu du deuxième quart de sa longueur, s'atténuant rapidement en avant,



*Leyogonimus polyoon* (O. von Linstow, 1887) ; adulte vu par la face ventrale.  
Intestin de *Gallinula chloropus* (L.). Richelieu (Indre-et-Loire). 25-9-1950.

devenant linguiforme en arrière. Cuticule spinulée jusqu'au voisinage de l'extrémité postérieure ; les spinules sont très régulièrement disposées en quinconces, très serrées, très fines, étroites, longues d'environ 7 à 8  $\mu$ . Ventouse orale termino-ventrale, plutôt petite. Ventouse ventrale à peine

plus grande, ayant son centre à peu près à la limite des 2° et 3° cinquièmes de la longueur du corps (c'est-à-dire à peu près au niveau de la plus grande largeur du corps). Prépharynx nul. Pharynx globuleux, environ moitié moins long que la ventouse orale. Œsophage plutôt large, environ deux fois plus long que le pharynx. Branches intestinales divergentes, suivant les bords latéraux du corps à partir du début du 3° cinquième de la longueur, paraissant se terminer vers le bord postérieur des testicules.

Deux gros testicules symétriques, non lobés, à contour subcirculaire, non contigus, laissant entre eux un petit espace et situés au début de la seconde moitié du corps. Poche du cirre allongée longitudinalement le long du bord gauche du corps, dans l'espace entre le testicule gauche et le bord gauche du corps ; elle atteint antérieurement à peu près la mi-longueur du corps et se termine postérieurement au pore génital, qui s'ouvre un peu dorsalement sur le bord du corps, vers la limite entre les 5° et 6° septièmes de la longueur, un peu en arrière du niveau du bord postérieur des testicules. Il y a un cirre et une vésicule séminale interne. Ovaire irrégulièrement lobé, médian, entre la bifurcation intestinale et le milieu de l'acetabulum. Receptaculum seminis globuleux, médian, un peu en arrière de l'acetabulum ; son centre est au niveau du bord antérieur des testicules. Vitellogènes formant deux masses lobées, symétriques, situées de part et d'autre de l'acetabulum. Vitelloducte transverse passant entre le bord postérieur de l'acetabulum et le receptaculum seminis. Canal de Laurer non observé. Utérus remplissant toute la partie postérieure du corps en arrière du vitelloducte transverse. Œufs extrêmement nombreux, avec le bord operculaire saillant. Vessie excrétrice probablement simple, non bifurquée, en ovale très allongé, s'étendant antérieurement à peu près jusqu'au début du 4° cinquième de la longueur du corps ; le pore excréteur est terminal.

DISCUSSION. — Entre la description donnée ci-dessus et celles par Linstow, Braun et Skrjabin, il y a évidemment des différences (par exemple, Linstow dit que la cuticule n'est pas spinulée), mais quatre caractères autorisent à considérer que mon spécimen, trouvé chez l'hôte-type, appartient bien à la même espèce : forme générale du corps, emplacement des vitellogènes, emplacement des sinuosités utérines, emplacement de la poche du cirre. Aucun autre distome d'oiseau ne m'est connu qui ait le pore génital submarginal, à gauche, dans le début du tiers postérieur du corps. De quel genre peut-on rapprocher *Leyogonimus polyoon* (Linst.) ? Il est difficile d'établir un rapprochement. La topographie des organes rappelle un peu *Laterotrema* Semenov 1927, mais, dans ce genre, le pore génital est beaucoup plus antérieur. J'estime donc justifié, pour *polyoon*, le genre monotypique proposé par T. G. Gynezinskaïa, et je l'accepte avec la diagnose provisoire ci-après :

« Corps déprimé, plus long que large. Cuticule entièrement garnie de spinules serrées, longues et fines. Ventouses subégales. Prépharynx absent. Œsophage plus long que le pharynx. Cæca intestinaux paraissant peu

dépasser les testicules. Acetabulum un peu en avant ou en arrière de la mi-longueur du corps, à peu près au niveau de la plus grande largeur du corps. Testicules symétriques, non lobés, un peu postérieurs à l'acetabulum ou au même niveau. Ovaire médian, lobé, presque entièrement ou entièrement préacetabulaire et peu en arrière de la bifurcation intestinale. Vitellogènes en deux masses lobées, symétriques, au niveau de l'acetabulum ou un peu en avant. Vitelloducte transverse au niveau du bord postérieur de l'acetabulum. Receptaculum seminis médian, en partie en avant de l'espace intertesticulaire. Utérus décrivant de nombreuses sinuosités remplissant tout le corps en arrière des vitellogènes. Œufs très nombreux. Poche du cirre longitudinalement allongée contre le bord gauche du corps, entre celui-ci et le testicule gauche. Pore génital submarginal, en arrière du niveau du bord postérieur du testicule gauche, au début du tiers postérieur du corps. Vessie excrétrice s'étendant antérieurement jusqu'aux testicules. »

Peut-être faudra-t-il proposer une sous-famille des *Leyogoniminae* pour ce genre aberrant ; mais, pour en préciser les affinités, il faut attendre de connaître si la vessie excrétrice est bien simplement sacciforme et ne se bifurque pas antérieurement, ce que je n'ai pas pu observer clairement. En l'absence de cette donnée anatomique, on ne peut savoir si l'attributien, par Skrjabin, aux *Lecithodendriidæ* « Tribu *Brandesia* Skarbilovich, 1943 » serait acceptable, ou non.

Robert-Ph. DOLLFUS.

#### BIBLIOGRAPHIE

- BRAUN (Maximilian). — Fascioliden der Vögel. *Zoolog. Jahrb. System.*, XVI, Heft 1, 6-5-1902, p. 1-162, pl. I-VIII, fig. 1-99.
- LINSTOW (Otto von). — Helminthologische Untersuchungen. *Zoolog. Jahrb. System.*, III, Heft 1, 15-11-1887, p. 97-114, pl. II, fig. 1-17.
- SKRJABIN (Konstantin, Ivanovitch). — *Trématodes des animaux et de l'homme. Les bases de la Trématodologie*, T. II, Éditions de l'Académie des Sciences de l'U.R.S.S., Moscou-Léningrad, 1948. 600 pages, 295 figures.