

## CULICINÉS DU TONKIN

### II. LES GENRES *FICALBIA* ET *MOCHTOGENES*

Par H. GALLIARD et D. V. NGU

Dans une précédente note, nous signalions que la faune des Culicins du Tonkin différait de celle de Cochinchine. C'est le cas, particulièrement, du genre *Ficalbia*, dont quatre espèces existent au Tonkin, alors que le genre n'est pas représenté dans le Sud. Ces espèces ont été trouvées aux Indes, en Birmanie, en Malaisie et aux Philippines (1).

#### *Ficalbia (Mimomyia) hybrida* Leicester 1908

Cette espèce a une biologie qui se rapproche de celle des *Tæniorhynchus*. Les larves et les nymphes se fixent sur les racines des plantes aquatiques. Leicester a décrit l'adulte. J. Bonne Wepster a décrit la larve et la nymphe qui sont caractéristiques. Menon a décrit les œufs. Cette espèce existe aux Indes, à Java et aux Philippines.

L'un de nous (1939) a signalé sa présence au Tonkin. On ne la rencontre qu'à l'état larvaire dans des gîtes à *Pistia stratiotes*. Les œufs sont pondus à la face inférieure des feuilles. Ces larves sont communes dans tout le delta du Tonkin, mais jamais très abondantes.

Morphologiquement, il semble que ce soit la même espèce qu'aux Indes et à Batavia. Les larves (fig. 1) ne diffèrent que peu de celles décrites par Bonne Wepster, puis Barraud, sauf par certains caractères des soies post-antennaires et du peigne du siphon qui est constitué par trois fortes soies chez nos spécimens. L'extrémité du siphon porte quatre fortes dents recourbées. Les nymphes sont identiques. L'hypopygium du mâle est semblable à celui qui a été figuré par Bonne Wepster.

(1) Nous n'avons pas pu conserver malheureusement les spécimens adultes et larvaires pour les réétudier, n'ayant rapporté que des figures. Nous tenons aussi à exprimer notre gratitude au regretté F. W. Edwards pour les conseils et l'aide qu'il nous a toujours donnés.

Il est remarquable que cette espèce si étroitement associée aux larves de *Mansonioides* dans les gîtes à *Pistia* n'ait été rencontrée qu'au Tonkin.

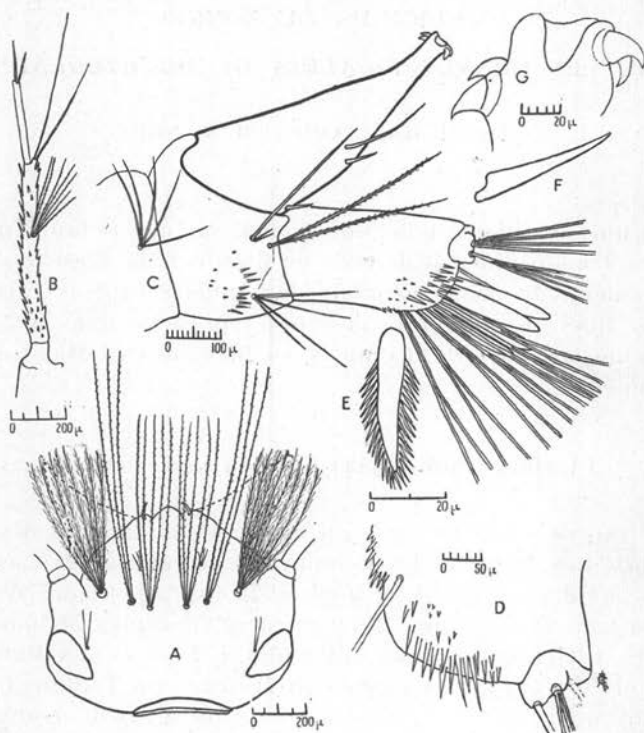


FIG. 1. — Larve de *Mimomyia hybrida*. — A, tête ; B, antenne ; C, siphon ; D, segment anal ; E, dent du 8<sup>e</sup> segment ; F, dent du siphon ; G, extrémité du siphon.

### *Ficalbia minima* Thé bald 1901

C'est une espèce extrêmement commune au Tonkin, dans la région basse. Comme le fait remarquer Iyengar, elle se trouve toujours dans les mares à *Pistia*.

Bien que ne présentant pas la même biologie que les *Mansonioides* ou *Ficalbia hybrida*, ses œufs sont trouvés sous les feuilles de *Pistia*, comme l'a décrit Iyengar.

La larve décrite par Barraud d'après des spécimens provenant de Hong-Kong diffère sensiblement des nôtres. Les soies post-anten-

naires sont différentes, ainsi que les épines du peigne du VIII<sup>e</sup> segment (fig. 2).

***Ficalbia (Mimomyia) chamberlaini* Ludlow 1904**

Nous avons trouvé dans un gîte à *Eichhornia crassipes*, aux environs de Hanoï, des larves que nous rapportons à cette espèce, en l'absence de formes adultes.

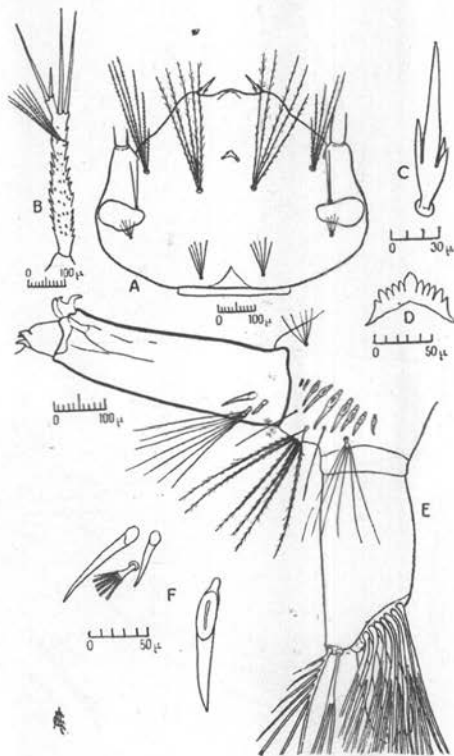


FIG. 2. — Larve de *Ficalbia minima*. — A, tête ; B, antenne ; C, épine frontale ; D, plaquë mentale ; E, siphon et segment anal ; F, dents du 8<sup>e</sup> segment.

Les caractères de la larve correspondent à ceux qui ont été donnés par Barraud (1923), Edwards et Given (1928) (fig. 3).

C'est une espèce répandue aux Indes, bien que nulle part abondante, du Pundjab à l'Assam et en Birmanie, et, à travers la péninsule, jusqu'à Ceylan.

Elle n'a été trouvée ailleurs qu'aux Philippines. Elle n'a pas été signalée en Indochine.

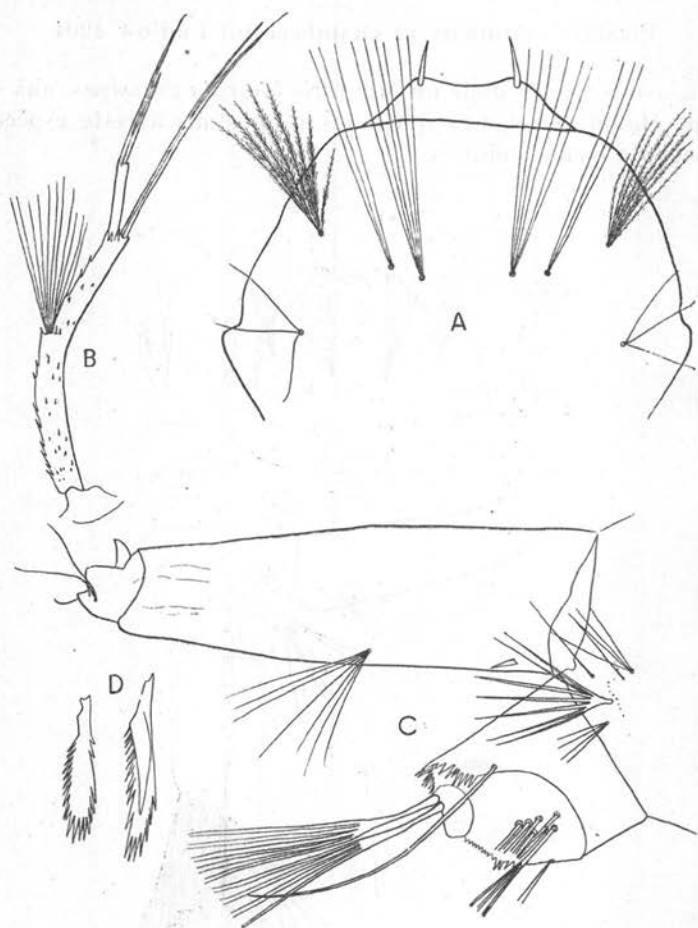


FIG. 3. — *Mimomyia chamberlaini*. — A, tête ; B, antenne ; C, siphon ; D, dents du 8<sup>e</sup> segment.

### **Ficalbia (Mimoyia) metallica** Leicester

Cette espèce a été décrite par Leicester. Elle est peu commune, connue seulement en Malaisie et en Australie (Queensland).

Edwards et Given ont décrit la larve trouvée à Singapour, qui ressemble beaucoup à celle de *M. chamberlaini*. Frank Taylor l'a

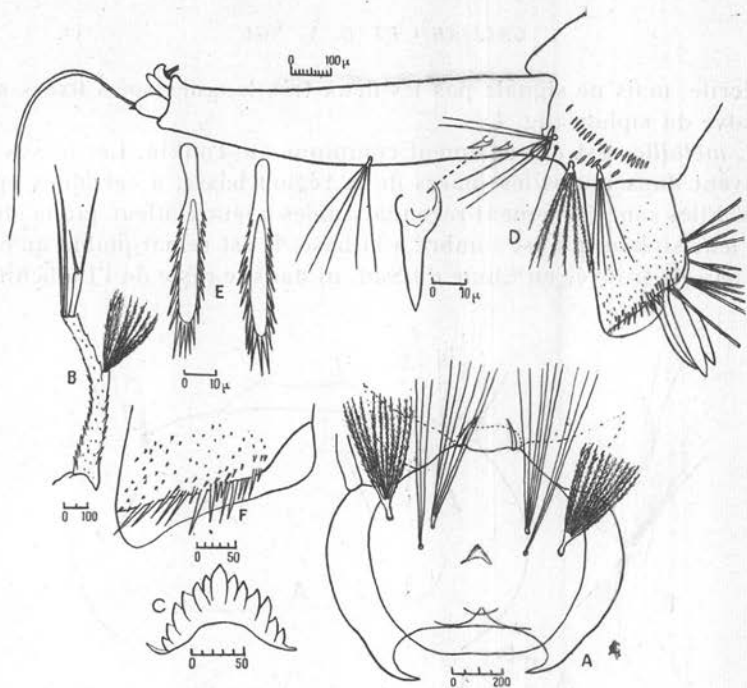


FIG. 4. — *Mimomyia metallica*. — A, tête ; B, antenne ; D, plaque mentale ; C, dent du 8<sup>e</sup> segment ; E, siphon.

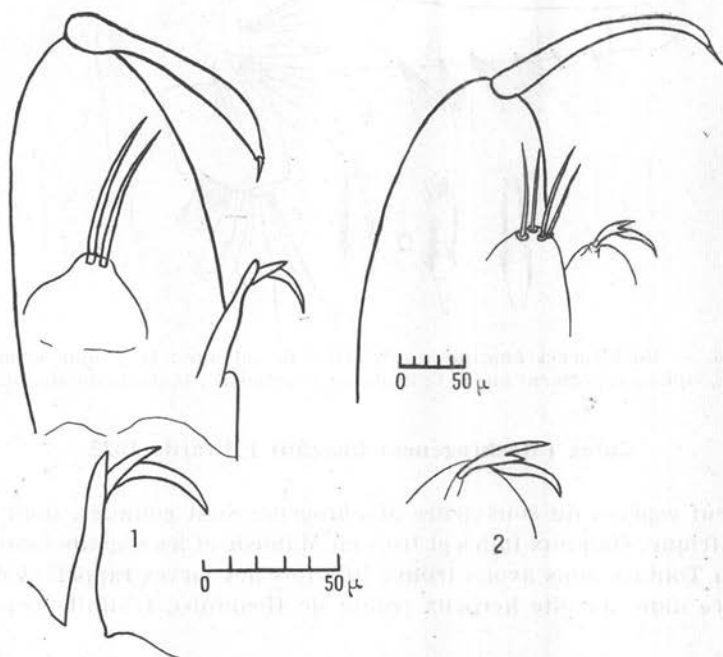


FIG. 5. — Hypopygium de *Mimomyia metallica* (1) et de *F. mimima* (2).

redécrite, mais ne signale pas les deux très longues soies fixées sur la valve du siphon (fig. 4).

*M. metallica* est extrêmement commune au Tonkin. Les larves se trouvent dans toutes les mares de la région basse, à certaines époques. Elles sont facilement reconnaissables à leur couleur jaune clair et à leur siphon qui est sombre à la base. Il est remarquable qu'elle n'ai pas été trouvée en Chine du Sud, ni dans le reste de l'Indochine.

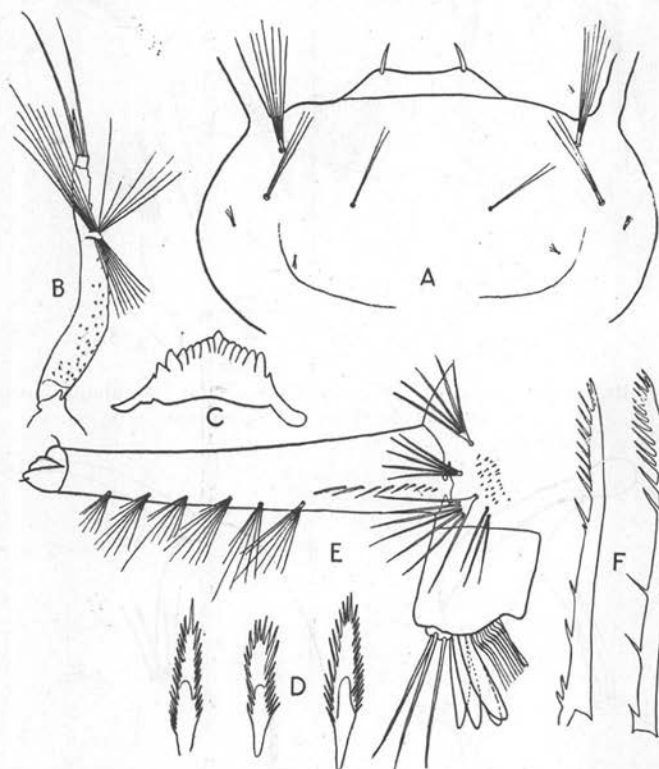


FIG. 6. — *Mochtogenes khazani*. — A, tête ; B, antenne ; D, plaque mentale ; E, siphon et segment anal ; C, dents du 8<sup>e</sup> segment ; G, dents du siphon.

#### *Culex (Mochtogenes) khazani* Edwards 1922

Neuf espèces du sous-genre *Mochtogenes* sont connues, dont une en Afrique, cinq aux Indes et trois en Malaisie et les régions voisines.

Au Tonkin, nous avons trouvé une fois des larves rappelant cette espèce dans un gîte herbeux (route de Hoabinh). L'adulte ressem-

ble à *M. khazani*, sauf en ce qui concerne l'hypopygium. Le 2<sup>e</sup> article des forcipules est moins dilaté. Les appendices du 2<sup>e</sup> article sont également différents (fig. 8).

Par ailleurs, les larves sont très différentes : les dents du peigne

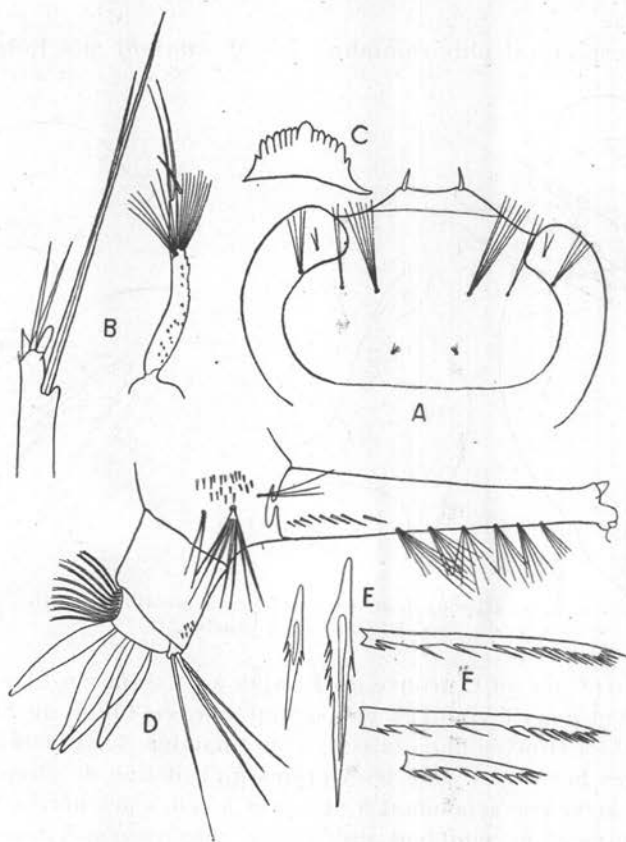


FIG. 7. — *Mochtogenes malayi*. — A, tête ; B, antenne ; D, plaque mentale ; E, siphon et segment anal ; C, dents du peigne du siphon (à gauche, dents du 8<sup>e</sup> segment).

du siphon sont caractéristiques (fig. 6). Les autres caractères du siphon n'ont pas de rapports avec ceux de la larve de *Neoculex tenuipalpis*, à qui Barraud compare *M. khazani*.

D'ailleurs, *M. khazani* est une espèce très rare, trouvée aux Indes, le long de la côte de Malabar et au Kavara du Nord. Les larves habitent les trous d'arbres.

**Culex (Mochtogenes) malayi** Leicester 1908

Les larves ont été trouvées dans un gîte herbeux (environ de Hoabinh). L'adulte mâle est caractérisé par le 2<sup>e</sup> article des forcipules (style), qui est bifide, ce qui le rapproche évidemment de *M. malayi*.

Cette espèce est plus commune que *M. khazani* aux Indes, parti-

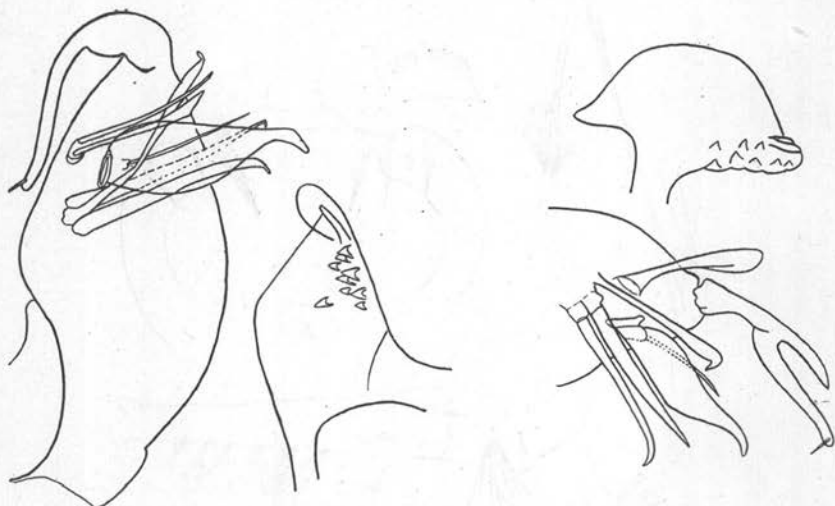


FIG. 8. — Hypopygium de *Mochtogenes malayi* (à droite), de *M. khazani* (à gauche).

culièrement, où on la trouve du Punjab à l'Assam, en Birmanie, en Malaisie et dans l'Archipel, en Cochinchine, en Chine du Sud.

Borrel l'a trouvée dans la région de Chaudoc (Cochinchine), dans des mares herbeuses. Les descriptions qu'il donne de l'hypopygium et de la larve correspondent à peu près à celles des nôtres. Mais les dents du siphon semblent différentes chez nos spécimens (fig. 7) et ressemblent à celles de l'espèce précédente (fig. 6).

## BIBLIOGRAPHIE

- BARRAUD (P. J.). — *Fauna of British India. V. Culicidae*. London, 1934.  
 BONNE-WEPSTER (J.). — A mosquito with larval habits like *Taeniorhynchus*. *Bull. entomol. Res.*, XXIII, 1932, 69.  
 EDWARDS (F. W.) et GIVEN (D. H. C.). — The early stages of some Singapore mosquitos. *Bull. entom. Res.*, XVIII, 1927, 357.  
 GALLIARD (H.) et NGÛ (D. V.). — Culiécinés du Tonkin. I. Liste des espèces et leur répartition. *Ann. de parasit.*, XXII, 1947, 75.  
 TAYLOR (F. H.). — Notes on Australian *Culicidae*. *Bull. entom. Res.*, XX, 1929, 273.

Faculté de Médecine et Pharmacie de Hanoï (Tonkin).