

ANNALES DE PARASITOLOGIE

HUMAINE ET COMPARÉE

TOME XXIV

1949

N^{os} 3-4

MÉMOIRES ORIGINAUX

ANNALES
DE

PARASITOLOGIE

DESCRIPTION D'UN NOUVEAU GENRE

DE *PLEUROGENINÆ* (TREMATODA : *LECITHODENDRIIDÆ*)

DE GRENOUILLES DU MEXIQUE (1)

LANGERONIA MACROCIRRA N. G. N. SP.

Par Eduardo CABALLERO y C. et Margarita BRAVO HOLLIS

Nous avons reçu, en 1943, un matériel comprenant onze exemplaires provenant de l'intestin d'une grenouille verte, envoyés par les Prof. Demetrio Socolov et Eulogio Bordas, du Laboratoire de parasitologie de l'Ecole nationale des sciences biologiques, de l'Institut national polytechnique, à Mexico.

Description. — Exemplaires piriformes, mesurant 1 mm. 345 à 1 mm. 444 de longueur, sur 78 μ à 318 μ de diamètre au niveau de la ventouse buccale et 796 μ à 863 μ au niveau des testicules. Partie postérieure du corps échancrée. *Cuticule* mince, de 4 à 5 μ d'épaisseur, couverte en totalité de fines épines, plus nombreuses sur la partie antérieure et mesurant 6 à 8 μ de longueur sur 2 μ d'épaisseur.

Ventouse buccale subterminale, sphérique et un peu plus petite que l'acétabulum ; diamètre antéro-postérieur, 131 à 143 μ sur 143 à 148 μ de diamètre transversal. Rapports entre les diamètres de la ventouse buccale et de l'acétabulum : 1 : 1,1 \times 1 : 1,1 — 1 : 1,4.

(1) Traduit de l'espagnol par le D^r Maurice Langeron.

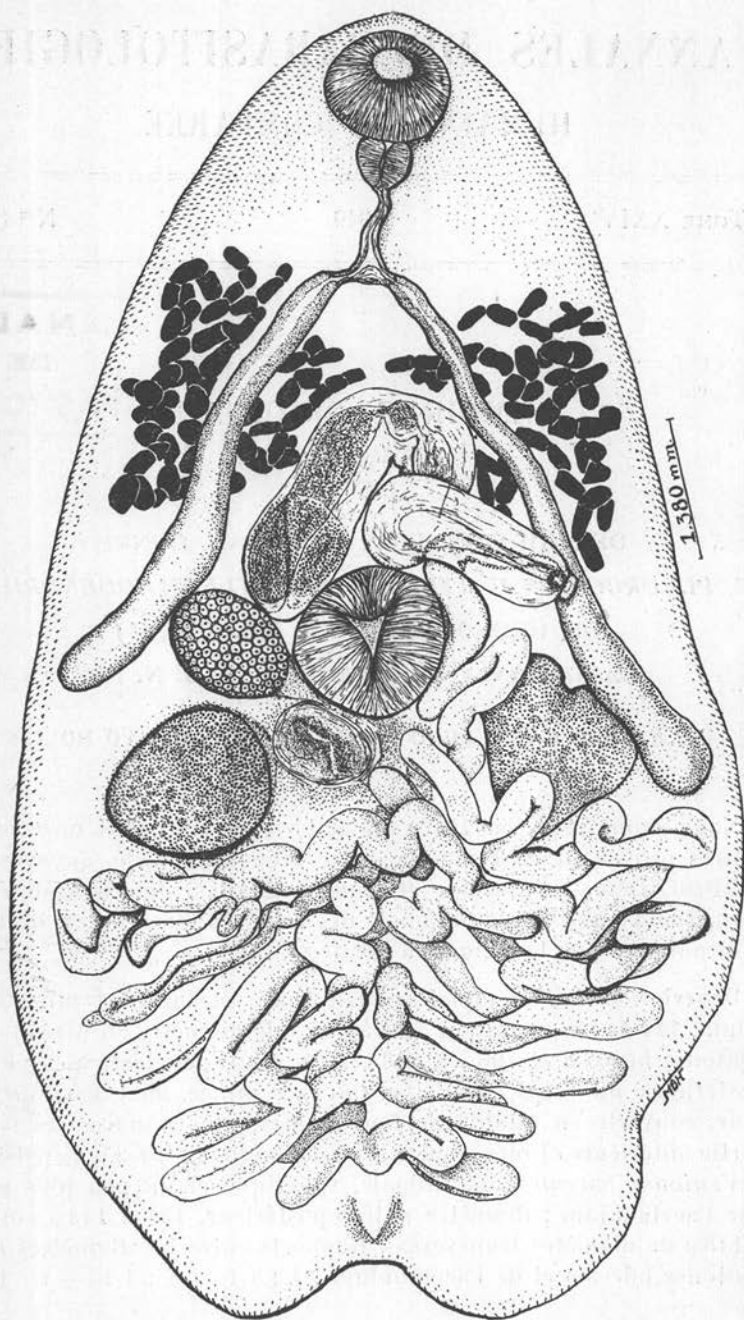


FIG. 1. — Dessin d'une préparation en entier de *Langeronia macrocirra* n. g. n. sp. Côté ventral.

Acetabulum situé dans la région équatoriale, mais tendant à s'étendre vers la région antérieure, sphérique, mesurant 148 à 160 μ de diamètre antéro-postérieur sur 156 à 197 μ de diamètre transversal.

Pharynx globuleux, à paroi musculeuse, situé immédiatement en arrière de la ventouse buccale ; diamètre antéro-postérieur : 62-74 μ ; diamètre transversal : 62-74 μ .

Oesophage à paroi mince, atteignant une longueur de 97 à 202 μ , pour un diamètre de 25-43 μ . Les grandes différences des mesures de longueur de l'oesophage sont dues à la contraction de l'animal.

Cæcums s'étendant jusqu'au bord postérieur des testicules et mesurant 619 à 631 μ de longueur, sur un diamètre de 71 à 80 μ , au niveau de leur extrémité postérieure.

Ovaire à bords réguliers, de forme ovalaire, situé à droite entre les cæcums, au voisinage de l'extrémité postérieure de la poche du cirre, de la partie latéro-postérieure de l'acetabulum et de la partie antérieure du réceptacle séminal. Il mesure 102 à 152 μ de diamètre antéro-postérieur sur 102 à 143 μ de diamètre transversal.

Utérus complètement rempli d'œufs, occupant presque toute la région post-testiculaire et formant sept anses transversales de chaque côté de la ligne médiane, les anses ascendantes atteignant l'acetabulum et passant entre ce dernier et le bord interne du testicule gauche qu'elles recouvrent un peu, puis atteignant la poche du cirre et débouchant enfin dans le pore génital.

Œufs operculés, mesurant 16 à 17 μ sur 11 à 12 μ , à coque lisse et jaune.

Testicules situés à la hauteur du réceptacle séminal, entre les cæcums et sur les côtés du corps. Le testicule gauche est nettement trilobé et mesure 152 à 188 μ de longueur sur 114 à 202 μ de diamètre ; le droit mesure 123 à 160 μ sur 82 à 205 μ .

Réceptacle séminal situé entre les deux testicules et un peu dévié à droite. Il mesure 70 à 82 μ de diamètre antéro-postérieur sur 78 à 123 μ de diamètre transversal.

Poche du cirre très développée, occupant presque tout l'espace intercæcal en avant de l'acetabulum. Elle mesure 624 à 708 μ de longueur sur un diamètre de 93 à 106 μ . Elle passe ensuite à droite de l'acetabulum, monte en diagonale presque jusqu'à l'arc de la bifurcation intestinale, puis redescend jusqu'au bord antérieur de l'acetabulum, pour enfin se recourber sur ce dernier et déboucher dans le pore génital.

Pore génital placé à gauche, à côté du bord interne du cæcum intestinal, du même côté.

Vitellogènes occupant l'espace compris entre la bifurcation intestinale et la moitié de la longueur des cæcums, aussi bien en dehors des cæcums que sur eux et entre eux ; pourtant, la majeure partie des follicules sont dans la zone extracæcale.

Vessie excrétrice en V, avec son pore excréteur dans la zone sub-terminale de l'extrémité postérieure, dans la dépression du bord postérieur du corps.

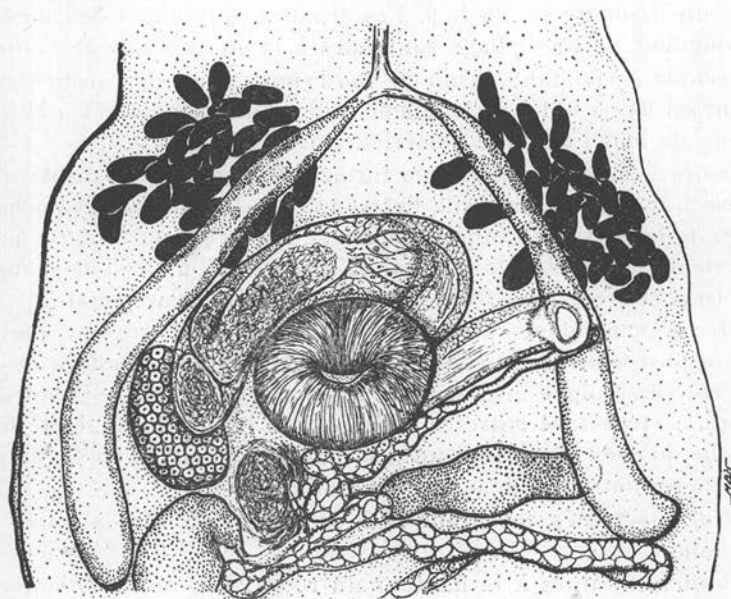


FIG 2. — Détails de la poche du cirre, de la terminaison de l'utérus et des pores génitaux de *Langeronia macrocirra*.

Hôte : *Rana pipiens*.

Localisation. — Intestin.

Distribution géographique. — Mexique.

Type. — Collection helminthologique de l'Institut de biologie, n° 23-2.

Cotypes. — Collection de parasitologie de l'École nationale des sciences biologiques, I.P.M. à l'U.S. National Museum.

Langeronia n.g.

Lecithodendriidae, Pleurogeninae. — Corps conique ; extrémité postérieure arrondie avec une dépression au niveau du pore excréteur ; cuticule entièrement couverte d'épines. *Ventouse orale* sub-terminale et

un peu plus étroite que l'*acetabulum*, ce dernier situé en avant de l'équateur. *Pharynx* petit et sphérique ; *œsophage* long et étroit ; *cæcums* intestinaux atteignant la moitié des testicules.

Testicules ovoïdes, post-acétabulaires, de diamètre transversal plus grand que le diamètre antéro-postérieur, à bords entiers, de position

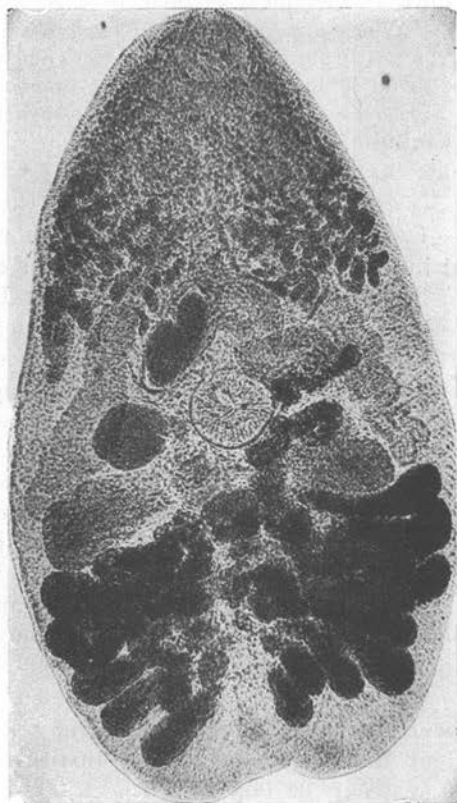


FIG. 3. — Microphotographie d'une préparation totale de *Langeronia macrocirra*. Côté ventral.

intercæcale et équatoriale. *Poche du cirre* très grande, intercæcale, occupant tout l'espace compris entre l'acétabulum et l'arc de bifurcation intestinale ; cette poche est transversale et s'étend depuis l'ovaire jusqu'au bord interne du cæcum gauche.

Vésicule séminale grande, située en dedans de la poche du cirre. *Cirre* très grand et musculueux. *Prostate* bien développée. *Pores génitaux* à gauche, le mâle grand et le femelle petit, au niveau du bord interne

du cæcum gauche, légèrement en avant de la partie latéro-médiane de l'acetabulum. Ovaire ovale ou sphérique, intercæcal, situé à droite, à la hauteur de l'acetabulum ou en contact de la poche du cirre. Réceptacle séminal présent, post-acetabulaire ; glande de Mehlis présente. Utérus formé de nombreuses anses transversales, occupant toute l'aire post-testiculaire ; anse utérine ascendante inter-testiculaire ventrale, à gauche. Œufs nombreux, petits, operculés, à coque lisse et jaune. Vitellogènes formés de follicules glandulaires pré-acetabulaires, placés dans les aires latérales extracæcales, cæcales et intercæcales, s'étendant de la bifurcation intestinale jusqu'au niveau de la poche du cirre. Vessie excrétrice en V, pore excréteur dans la dépression postérieure.

Espèce type : *Langeronia macrocirra*.

Intestin d'amphibiens *ranidæ*.

Discussion. — Ce trématode, par la forme de sa vessie excrétrice en V, appartient indubitablement à la famille des *Lecithodendriidæ* Odhner 1911 ; à la sous-famille des *Pleurogeninæ* Looss 1899, par la position latérale des pores génitaux, et à la tribu des *Brandesia* Skarbilovich 1943, par la position des pores génitaux au niveau de l'acetabulum et latéralement. Le nouveau genre *Langeronia*, qui est créé pour ce parasite, diffère du genre *Brandesia* Stossich 1899, par ses testicules post-acetabulaires, son ovaire prétesticulaire et ses pores génitaux au niveau du bord interne du cæcum gauche ; de *Limatum* Travassos 1921, par les cæcums intestinaux atteignant la zone équatoriale, la poche du cirre très grande et préacetabulaire, l'ovaire latéral par rapport à l'acetabulum et les pores génitaux légèrement en avant de la partie médio-latérale gauche de l'acetabulum ; de *Palitrema* Gogate 1939, par la position des pores génitaux, par la situation de la poche du cirre et par l'extension des cæcums intestinaux.

Ce nouveau genre est dédié respectueusement à l'éminent parasitologue, le Docteur Maurice Langeron, de l'Institut de parasitologie de la Faculté de médecine de Paris.

RÉSUMÉ

Dans ce mémoire, sont décrits un genre nouveau et une espèce nouvelle de trématode appartenant à la sous-famille des *Pleurogeninæ* Looss 1899. Ce genre se distingue des autres genres de cette sous-famille principalement par la grandeur de la poche du cirre et sa situation préacetabulaire, par les pores génitaux mâle et femelle situés à gauche et au niveau du bord interne du cæcum gauche, et enfin par la longueur des cæcums intestinaux. Ce nouveau genre se place entre ceux dont le pore génital est situé sur le bord du corps et

ceux chez lesquels il se trouve à côté de l'acetabulum, au milieu ou en arrière.

BIBLIOGRAPHIE

- DAWES (B.). — *The Trematoda*, I-XVI, 1-644, London, 1946.
- FUHRMANN (O.). — Zweite Klasse des Cladus Plathelminthes : Trematoda ; *Handb. Zool. Kükenthal u. Krumbach*, II, 1928, Teil 2, 1-128.
- GOGATE (B. S.). — On a new trematode *Palitrema macrorchis*, gen. et sp. nov. from Rangoon Lizards. *Rec. Ind. Mus.*, XLI, 1939, 57-60.
- KAW (B. L.). — Studies on the helminth parasites of Kashmir. Part II. On two new trematodes of the subfamily *Pleurogenetinæ* Looss, 1899 with a review of the genus *Pleurogenetinæ* Looss, 1896. *Proc. Indian Acad. Sc.*, XVIII, 1943, Sect. B, 97-108.
- LOOSS (A.). — Weitere Beiträge zur Kenntniss der Trematoden Fauna Ägyptens zugleich Versuch einen natürlichen Gliederung des Genus *Distomum* Retzius. *Zool. Jahr. Abt. f. Syst.*, XII, 1899, 512-784.
- MACY (R. W.). — A new genus and species of Trematode from the little brown bat and key to the genera of *Pleurogenetinæ*. *Proc. U.S. Nat. Museum*, LXXXIII, 1936, n° 2.986, 321-324.
- MEHRA (H. R.). — Trematode parasites of the *Pleurogenetinæ* from *Rana tigrina* with a revision and synopsis of the subfamily. *Allahabad University Studies*, IV, 1928, 63-118.
- New Trematodes of the Family *Lecithodendriidæ* Odlner, 1911, with a discussion of the classification of the Family. *Proc. Acad. Sci. U.P. India*, V, 1935, 99-121.
- ODHNER (T.). — *Nordostafrikanische Trematoden, grösstenteils vom Weissen Nil* (von der schwedischen Zoologischen Expedition gesammelt), Part. IV, 1911, 1-170.
- OZAKI (Y.). — On two new Genera of Frog Trematodes, *Cryptotrema* and *Microleicithus*, and a new species of *Pleurogenes*. *Jour. Fac. Sc. Imperial University of Tokyo*, Sec. IV, I, 1926, 33-44.
- SKARBILOVICH (T. S.). — Contribution to the reconstruction of the taxonomy of the Trematodes of the family *Lecithodendriidæ* Odlner, 1911. *Comptes Rend. (Doklady). Acad. Sc. U.R.S.S.*, XXXVIII, 1943, 223-224.
- TRAVASSOS (L.). — Contribuições para o conhecimento da fauna helmintológica brasileira. XV. Sobre as espécies brasileiras da família *Lecithodendriidæ* Odlner, 1911. *Arch. Esc. Sup. Agr. Med. Vet.*, V, 1921, 73-79.
- Contribuição para o conhecimento dos *Lecithodendriidæ* do Brasil. *Mem. Inst. Osw. Cruz*, XXI, 1928, 188-194.
- Pesquisas helmintológicas realizadas en Hamburgo. V. Género *Prosoctocus* Looss, 1899 (Trematoda : *Lecithodendriidæ*). *Mem. Inst. Osw. Cruz*, XXIV, 1930 a, 57-61.
- Pesquisas helmintológicas realizadas en Hamburgo. VI. Género *Pleurogenoides* Travassos, 1921. *Mem. Inst. Osw. Cruz*, XXIV, 1930 b, 63-71.

*Laboratoire d'helminthologie de l'Institut de biologie
de l'Université nationale du Mexique (Mexico)
(Directeur : D^e Eduardo Caballero y Caballero)*