

**DISTOME ÉNIGMATIQUE DANS LA VÉSICULE BILIAIRE
DE LA TANCHE COMMUNE, *TINCA TINCA* (L.)
A RICHELIEU (INDRE-ET-LOIRE)**

Par **Robert-Ph. DOLLFUS**

Description. — *Corps* à contour un peu fusiforme, environ trois fois aussi long que large (1 mm. $95 \times 0,65$), gardant à peu près la même largeur dans presque la moitié de sa longueur, plus atténué postérieurement qu'antérieurement, déprimé dorso-ventralement. *Ventouse orale* subterminale, globuleuse (diamètre 0,24). *Ventouse ventrale* à contour circulaire (diamètre 0,15), ayant son centre à l'union des deux premiers tiers du corps. *Cuticule* spinulée ; les spinules vont en se raréfiant en direction postérieure et disparaissent complètement au début du dernier septième de la longueur. *Pré-pharynx* nul, ou presque nul ; pharynx globuleux, un peu plus large que long (longitud. 0,107 ; transvers. 0,131). *Œsophage* extrêmement court. Les branches intestinales divergent transversalement, puis se coudent en direction postérieure et s'étendent jusqu'à l'extrémité postérieure du corps, laissant un petit espace entre leur bord externe et le bord latéral du corps.

Deux *testicules* de forme presque globuleuse, légèrement irrégulière, dans la seconde moitié de la longueur du corps ; l'antérieur situé un peu à gauche, ayant son bord antérieur à la limite de la mi-longueur du corps ; le postérieur situé un peu à droite, obliquement, ayant son centre au niveau de l'union des deux derniers tiers de la longueur du corps. *Vésicule séminale* sacciforme, très légèrement bipartite (faible constriction à la fin de son tiers antérieur), située obliquement au niveau de l'ovaire, du côté gauche ; il en part un canal éjaculateur courbé en C, longeant le bord gauche de l'acétabulum jusqu'au pore génital. Ce canal (diam. environ 19-20 μ) est pourvu d'une forte musculature circulaire ; je n'ai pas vu de cirre et je n'ai pas pu distinguer les cellules prostatiques, qui existent vraisemblablement.

Ovaire globuleux (diam. env. 0,16) immédiatement en arrière de l'acétabulum et un peu à droite. *Vitellogènes* constitués par de

nombreux follicules assez gros, s'étendant dans les quatre derniers cinquièmes de la longueur du corps, le long des branches intesti-

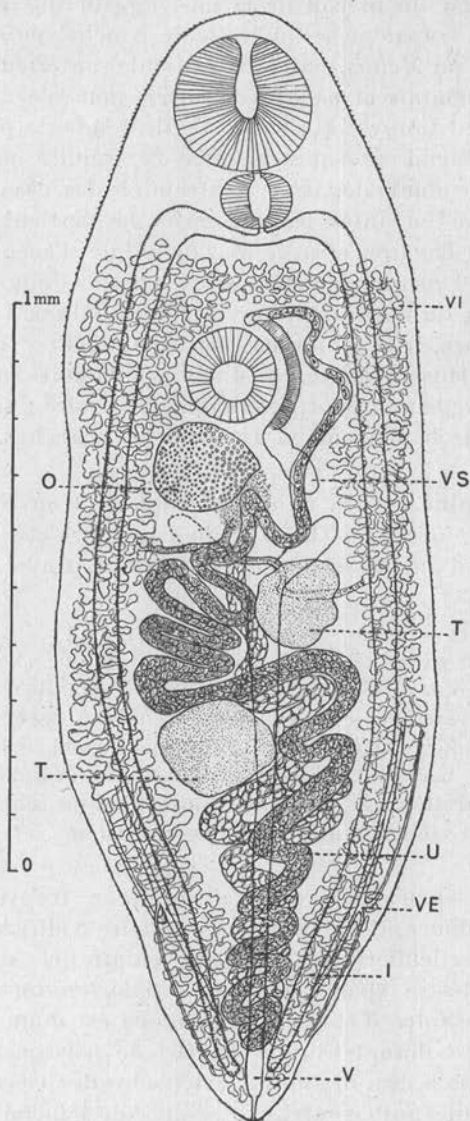


FIG. 1. — Distome de la vésicule biliaire de *Tinca tinca* (L.), Richelieu (Indre-et-Loire), 22-8-1943. Dessin sur le vivant.

I, intestin ; O, ovaire ; T, testicule ; U, utérus ; V, vessie excrétrice ; VE, vaisseau excréteur ; VI, vitellogènes ; VS, vésicule séminale

nales, en les dépassant en dehors et en dedans, passant transversalement d'un côté à l'autre du corps en avant de l'acétabulum. *Viteloducte transverse* au niveau de la mi-longueur du corps ; du côté gauche il passe dorsalement au testicule gauche, puis en avant de celui-ci. *Glande de Mehlis*, entre le testicule antérieur et l'ovaire. *Receptaculum seminis* et *canal de Laurer* non observés. *L'utérus* est complètement intercæcal ; sa partie descendante passe entre les testicules et s'étend presque jusqu'à l'extrémité postérieure du corps, sans cependant dépasser l'extrémité des cæca intestinaux. Les sinuosités ascendantes passent entre les testicules, puis entre les testicules et l'ovaire, ensuite à gauche de l'acétabulum, pour atteindre le pore génital, médian, situé presque immédiatement en avant du milieu du bord antérieur de l'acétabulum. Les œufs, ovales, à coque mince, très nombreux, mesurent $42-45 \times 23-24 \mu$. Vessie excrétrice tubuleuse, étroite, médiane s'étendant sur plus de la moitié de la longueur du corps, atteignant l'ovaire ; sa terminaison antérieure est probablement en Y à courtes branches.

Matériel examiné. — Un unique exemplaire trouvé dans la vésicule biliaire de *Tinca tinca* (L.) à Richelieu (Indre-et-Loire) (22 août 1943) au cours d'une dissection en collaboration avec Camille Desportes.

J'ai longuement examiné, sur le vivant, cet unique exemplaire, espérant voir les ampoules à flamme de son appareil excréteur ; je n'y ai pas réussi ; j'ai dû cesser cet examen lorsque l'animal a commencé à se désintégrer, il a alors été fixé dans de l'alcool-formol, coloré au carmin et monté dans le baume. En raison de l'état de l'individu lors de sa fixation, la préparation est plutôt médiocre. Plus de cent tanches de la même localité ont été examinées sans que ce Distome ait été retrouvé.

Discussion. — Peu d'espèces de distomes se trouvent, chez les poissons d'eau douce, dans la vésicule biliaire ; elles ne sont généralement pas particulières à la vésicule biliaire et se rencontrent aussi dans l'intestin (par exemple *Crepidostomum cooperi* S. H. Hopkins, 1931). Notre distome de la tanche est donc aussi à comparer avec ceux habitant le tube digestif de poissons d'eau douce. Par la topographie des organes : extension des cæca intestinaux jusqu'à l'extrémité postérieure, ovaire du côté gauche en avant des testicules, testicules obliquement l'un devant l'autre, utérus intercæcal atteignant presque l'extrémité postérieure du corps, pore génital médian, absence de couronne d'épines céphaliques, etc.,

notre distome rappelle un peu certaines espèces placées dans les genres *Macroderoides* A. S. Pearse 1924, *Plesiocreadinum* P. H. Winfield 1929, *Alloglossidium* P. H. Simer 1929, etc... et surtout *Astiotrema* A. Looss 1900 (1).

En dehors des distomes de poissons d'eau douce, une certaine ressemblance est offerte par divers distomes de batraciens — attribués aux genres *Glyptelmins* J. Stafford 1904, *Haplometra* A. Looss 1899, *Rudolphitrema* L. Travassos 1926, *Lepoderma* A. Looss 1899 (= *Plagiorchis* Max Lühe 1899) — et même de reptiles (par exemple *Microderma* H. R. Mehra 1931). Une ressemblance peut-être plus grande existe avec certains *Lepoderma-Plagiorchis* (d'oiseaux et de mammifères) du sous-genre *Multiglandularis* O. Ed. Schulz et A. A. Skwortzof 1931, où les vitellogènes présentent un pont transversal en avant de l'acétabulum. Une espèce à habitus très voisin — autant que la figure qui en a été publiée permet d'en juger — est *Plagiorchis* (*Multiglandularis*) *loossi* B. G. Massino (1929, p. 134-135, fig. 4) (2) de l'intestin grêle d'une pie-grièche *Lanius collurio* L. 1758, de l'embouchure du Don et d'un faucon émerillon, *Falco* (*Lithofalco*) *æsalon* Tunstall 1771, de Transbaïkalie.

Ces ressemblances, surtout la dernière, devaient être notées, cependant elles sont purement superficielles et il n'y a aucune possibilité d'attribuer le distome de la vésicule biliaire de la tanche à l'un des genres précités ou à des genres voisins.

L'absence de cirre s'oppose à l'admission dans les *Lepodermatoidea-Plagiorchioidea*, comme dans les *Allocreadioidea*. Pour tenter une attribution systématique, il faudrait être certain de la forme de la vessie, or, je ne suis pas absolument certain qu'elle soit en Y ; je ne suis pas non plus certain de l'absence de *receptaculum seminis* et de canal de Laurer. Il faut attendre de pouvoir étudier d'autres matériaux pour une connaissance plus complète de l'anatomie ; je me contente donc de signaler ce distome à l'attention des chercheurs.

(1) Cependant, chez les *Astiotrema* à longs cæca (comme chez les *Glyptelmins* à longs cæca), l'utérus dépasse toujours postérieurement l'extrémité des cæca ce qui n'a pas lieu chez notre Distome de Tanche.

(2) *Zentralbl. für Bakt.*, II, Abt., LXXVIII, Heft 1/7, 27-5-1929.