

DISTOME HEMIURIDE (SOUS-FAMILLE *PROSORCHIINÆ*
S. YAMAGUTI 1934) CHEZ UN POISSON DU GENRE
CENTROLOPHUS, A CONCARNEAU (FINISTÈRE)

Par Robert-Ph. DOLLFUS

Chez *Centrolophus niger* Gmel. [= *C. pompilus* Cul. Val.], un seul hémhuriide, à ma connaissance, a été mentionné jusqu'à présent : *Lecithocladium crenatum* (R. Molin, 1859) A. Looss 1907.

L'espèce ci-après décrite en est complètement différente et ne me paraît pas correspondre exactement à un des nombreux genres d'*Hemiuridæ* définis jusqu'à présent ; toutefois c'est une espèce très voisine du genre *Prosorchis* S. Yamaguti (1934, p. 507-508, diagnose) qui a pour type *P. psenopsis* S. Yamaguti (1934, p. 505-507, fig. 131-132) de l'œsophage de *Psenopsis anomala* (Temminck et Schlegel), de l'Inland Sea (Japon). Une seconde espèce est *Prosorchis breviformis* H. D. Srivastava (1936, p. 175-178, fig. 1) de l'intestin de *Seriolichthys bipinnulatus* Bleeker de la Baie de Bengale.

DESCRIPTION. — Hémhuriide dépourvu de postabdomen. Corps subcylindrique, long de 2 mm. 5 à 9 mm. 5 environ, 7 à 10 fois plus long que large, devenant plus large en avant de l'acetabulum, et moins large en arrière de l'acetabulum. Cuticule lisse et inerme. Ventouse orale subterminale surmontée d'une lèvre préorale. Prépharynx absent ; pharynx cylindrique ; œsophage absent, partie transversale de l'intestin avec une petite dilatation à chaque extrémité ; cæca simples atteignant presque tout à fait l'extrémité postérieure du corps. Acetabulum très proéminent, avec un diamètre presque deux fois celui de la ventouse orale et situé vers la fin du premier tiers de la longueur totale.

Testicule antérieur complètement ou partiellement préacétabulaire ; testicule postérieur en contact avec l'antérieur, acétabulaire ou en partie préacétabulaire ; la forme des testicules est variable ; ils sont tantôt subsphériques, tantôt plus ou moins ellipsoïdaux ou même de forme un peu irrégulière, l'un quelquefois plus gros que l'autre. Vésicule séminale plutôt courte, un peu contournée. Pars prostatica cylindrique, tubuleuse,

médiane, occupant environ la moitié de la distance entre les ventouses. Les cellules prostatiques sont relativement très petites. *Canal hermaphrodite* court s'ouvrant au sommet d'une papille conique dans l'atrium génital, celui-ci débouche à l'extérieur vers le niveau du bord antérieur du pharynx.

Ovaire globuleux vers la fin du second tiers de la longueur du corps. *Receptaculum seminis* et glande de Mehlis médians ; immédiatement contre le bord antérieur de l'ovaire. *Canal de Laurer* mal distinct, vraisemblablement pas long ni dilaté distalement. *Utérus* décrivant des sinuosités descendantes presque jusqu'à l'extrémité postérieure du corps, puis des sinuosités ascendantes jusque vers le milieu de l'acetabulum, ayant ensuite un trajet direct, médian, ventralement à la *pars prostatica* jusqu'à sa réunion avec le *ductus ejaculatorius* pour former le canal hermaphrodite. *Vitellogènes* constitués par plusieurs longs tubes contournés et grêles, s'anastomosant et s'étendant entre le bord antérieur de l'ovaire et presque l'extrémité postérieure du corps, c'est-à-dire dans près d'un tiers de la longueur du corps. La *vessie excrétrice* est en Y, elle se bifurque en arrière de l'acetabulum, et ses deux branches, larges, s'unissent dorsalement au pharynx. *Œufs* ovales : 28,5-31 × 17-20 μ .

12 individus dont plusieurs immatures ont été récoltés à Concarneau (Finistère) dans la cavité générale d'un *Centrolophus niger* Gmel. (1), par mon ami René Legendre (20-4-1946), à qui je dédie l'espèce avec mes meilleurs remerciements.

La présence d'un hémhuriide adulte dans la cavité générale d'un poisson est évidemment inhabituelle.

Dimensions de deux immatures :

Longueur	2 mm. 8
(dont 1 mm. 2 pour la partie postacétabulaire)	
Épaisseur région antérieure	0 mm. 31
— — postérieure	0 mm. 29
Ventouse orale, longitudinalement	0 mm. 33
— — dorso-ventralement	0 mm. 29
Ventouse ventrale, longitudinalement	0 mm. 54
— — transversalement	0 mm. 52
Longueur	5 mm.
(dont 2 mm. 7 pour la partie postacétabulaire)	
Épaisseur région antérieure	0 mm. 27
— — postérieure	0 mm. 23

(1) Dans les cæca pyloriques se trouvaient : 1 *Amphicotyle heteropleura* (Diesing 1850 — G. R. Wagener 1854) et 15 *Echinophallus wagneri* (F. S. Monticelli 1890) ; dans l'intestin : 3 *Echinophallus wagneri* (F. S. Monticelli 1890) et 10 *Bothriocotyle solinosomum* V. Ariola 1900.

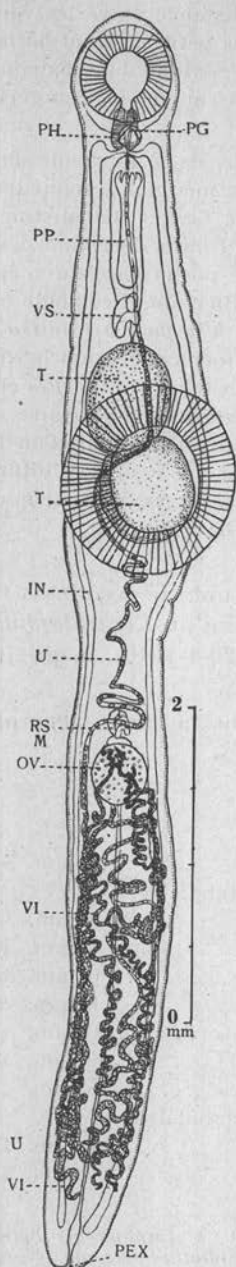


FIG. 1. — Spécimen à maturité vu par la face ventrale

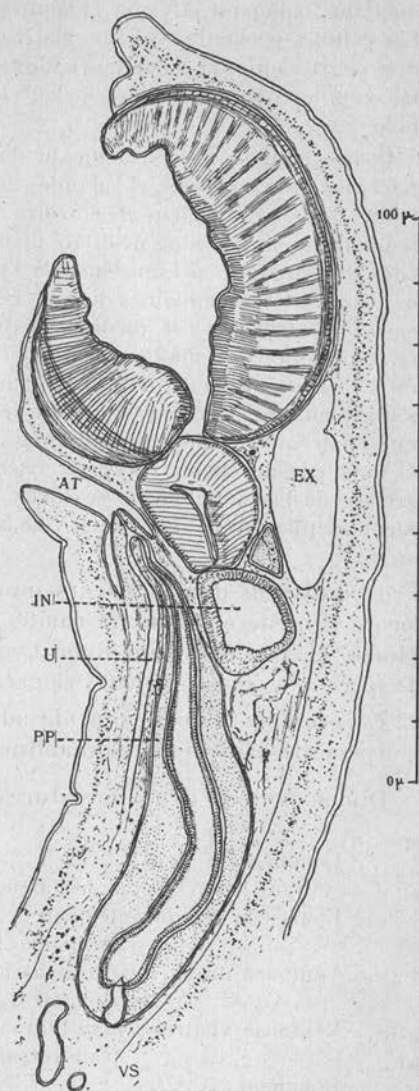


FIG. 2. — Coupe à peu près médo-sagittale de la région antérieure. AT, atrium génital ; EX, vessie excrétrice ; IN, intestin ; M, glande de Mehlis ; OV, ovaire ; PG, pore génital ; PH, pharynx ; PP, *pars prostatica* ; RS, *receptaculum seminis* ; T, testicule ; U, utérus ; VI, vitello-gènes.

Ventouse orale, longitudinalement	0 mm. 41
— — dorso-ventralement	0 mm. 33
Ventouse ventrale, longitudinalement	0 mm. 75
— — dorso-ventralement	0 mm. 45

DISCUSSION. — Chez les deux espèces actuellement décrites dans le genre *Prosorichis* S. Yamaguti 1934, à l'opposé de l'entrée de l'œsophage dans l'intestin, il y a un petit diverticule ; les deux testicules sont entièrement précétabulaires ; la vésicule séminale est à peu près aussi longue que la *pars prostatica* ; le *receptaculum seminis* et la glande de Mehlis sont soit immédiatement en arrière de l'ovaire (chez *psenopsis*), soit immédiatement en avant (chez *breviformis*) ; le canal de Laurer, très long, se termine par une dilatation vésiculeuse à une certaine distance en avant de l'ovaire. Chez mes spécimens de *Centrolophus*, qui n'ont pas d'œsophage, il n'y a pas de diverticule opposé à la soudure du pharynx avec la partie transversale de l'intestin ; les deux testicules ne sont pas entièrement précétabulaires, le testicule postérieur est dorsal à l'acetabulum et le testicule antérieur n'est pas toujours complètement précétabulaire, il peut ne l'être que partiellement ; la vésicule séminale, contournée, est beaucoup plus courte que la *pars prostatica* ; le *receptaculum seminis* et la glande de Mehlis sont contre le bord antérieur de l'ovaire (comme chez *breviformis*) ; le canal de Laurer ne s'étend pas loin en avant de l'ovaire et ne se termine pas par une vésicule.

L'ensemble de ces caractères distinctifs me paraît avoir moins d'importance que l'ensemble des caractères concordants ; dans ces conditions, je ne propose pas un nouveau genre, mais seulement un sous-genre : *Prosorchiopsis* n. s. g., qui sera défini ainsi :

Prosorchiinæ sans œsophage, sans diverticule de la partie transversale de l'intestin à l'opposé de l'entrée du pharynx. Testicules jamais postacétabulaires ; le postérieur en partie précétabulaire ou acétabulaire, l'antérieur précétabulaire complètement ou en plus grande partie. Vésicule séminale contournée, courte, beaucoup plus courte que la *pars prostatica*. Longue *pars prostatica* médiane, tubuleuse. *Receptaculum seminis* et glande de Mehlis contre le bord antérieur de l'ovaire. Canal de Laurer relativement court, ne se terminant pas par une vésicule ; autres caractères conformes à la définition du genre par S. Yamaguti.

Cette définition du sous-genre est appelée à être modifiée pour y admettre d'autres espèces. Actuellement, l'espèce-type et seule espèce est *Prosorichis (Prosorchiopsis) legendrei* n. sub. gen., n. sp.

BIBLIOGRAPHIE

- SRIVASTAVA (Har Dayal). — New Hemiurids (Trematoda) from Indian marine fishes. Part. I. « A new parasite of the sub-family *Prosorchinæ* Yamaguti, 1934 ». *Proc. National Acad. Sc. India*, VI, part. 2, mai 1936, p. 175-178, 1 fig.
- YAMAGUTI (Satyû). — Studies on the Helminth Fauna of Japan. Part. 2. Trematodes of Fishes, I. *Japanese Journ. of Zool.*, V, n° 3, 31-3-1934, p. 249-541, fig. 1-145.
-