

UNE NOUVELLE ESPÈCE D'*EURYTREMA*, *E. TONKINENSE*
N. SP. PARASITE DU PANCRÉAS DES BOVIDÉS

Par H. GALLIARD et D. V. NGU

Au cours de nos recherches sur le rôle pathogène et l'évolution d'*Eurytrema pancreaticum*, parasite que nous rencontrons dans 50 p. 100 des pancréas de bovins abattus à Hanoï, nous avons trouvé, chez deux de ces animaux, originaires de la province de Thanh-Hoa, des spécimens qui nous ont frappés par leur taille anormalement grande et leur coloration plus foncée.

L'infestation était intense et le fait que tous les spécimens étaient absolument identiques nous a fait penser qu'il s'agissait d'une espèce nouvelle. Une étude plus approfondie a confirmé cette opinion. Nous proposons de donner à cette espèce le nom d'*Eurytrema tonkinense*.

Cette espèce mesure 12 mm. 3 à 17 mm. 8 de long, sur 6 mm. 2 à 7 mm. 5 de large (spécimens étalés et fixés). Sa couleur est rouge. Le corps est foliacé, obtus en avant, arrondi en arrière. Les ventouses sont circulaires, la ventouse buccale a un diamètre de 2 mm. 7 à 2 mm. 9, la ventouse ventrale a un diamètre de 1 mm. 8 à 2 mm. 1, elle est située vers le milieu du corps.

Les testicules, longs de 900 à 1.350 μ , larges de 300 à 450 μ , sont placés symétriquement de chaque côté de la ventouse ventrale et ont leur extrémité antérieure à la hauteur du centre de cette dernière. Leur bord externe est profondément divisé en 3 ou 4 lobes très nets, tandis que leur bord interne est peu net et s'estompe.

La poche du cirre est allongée mais n'atteint pas le niveau de la ventouse ventrale; légèrement recourbée et dirigée d'arrière en avant et de dehors en dedans, elle aboutit au pore génital situé un peu en arrière de la bifurcation cœcale et sur la ligne médiane.

L'ovaire, situé en arrière de la ventouse ventrale, tantôt à droite, tantôt à gauche de la ligne médiane, mais toujours du même côté que la poche du cirre, présente 3 à 5 digitations très nettes. Le canal de Laurer long et étroit décrit souvent une boucle près de son

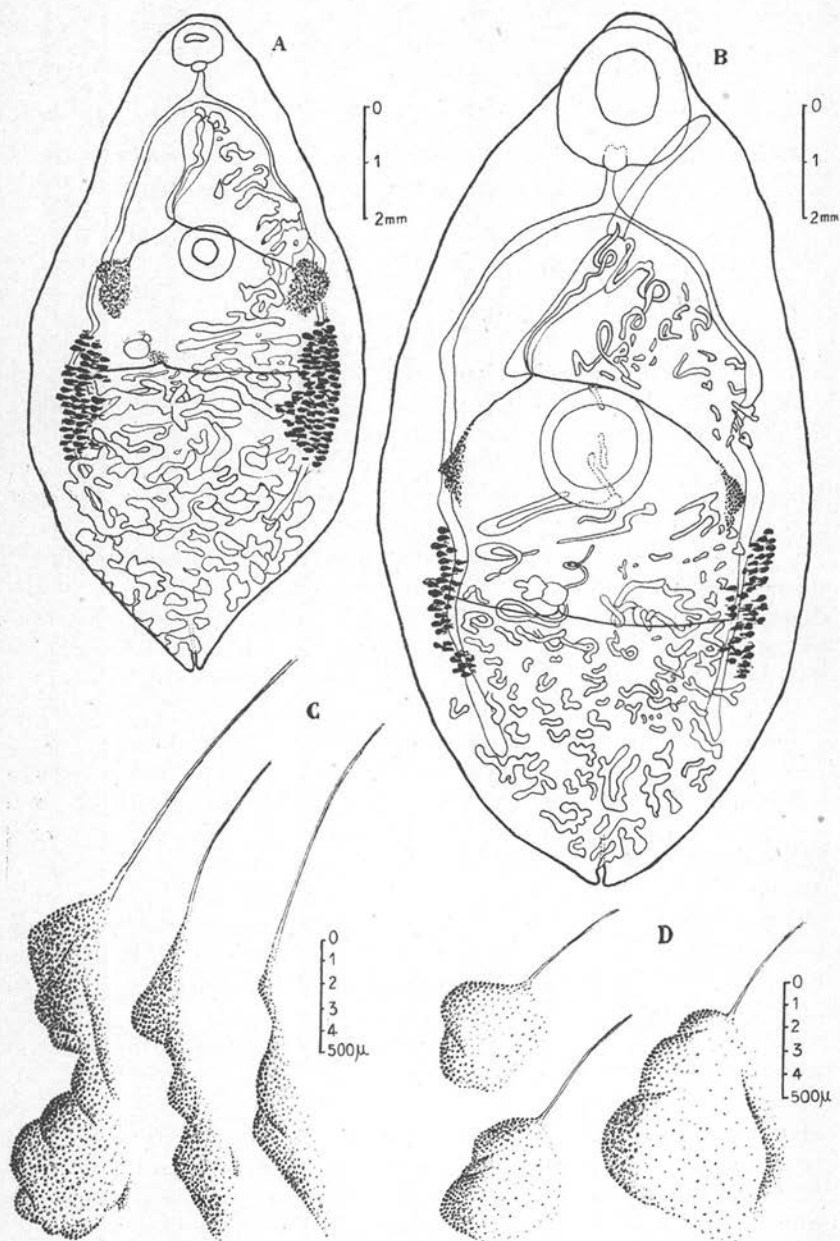


FIG. 1. — A, *Eurytrema pancreaticum*; B, *Eurytrema tonkinense*; C, testicules d'*E. tonkinense*; D, testicules d'*E. pancreaticum*.

extrémité libre, laquelle est paramédiane. Les vitellogènes sont allongés et situés latéralement vers la moitié postérieure du corps.

Ces caractères permettent facilement de distinguer *E. tonkinense* de *E. pancreaticum*. Alors que *E. tonkinense* a au moins 14 mm.

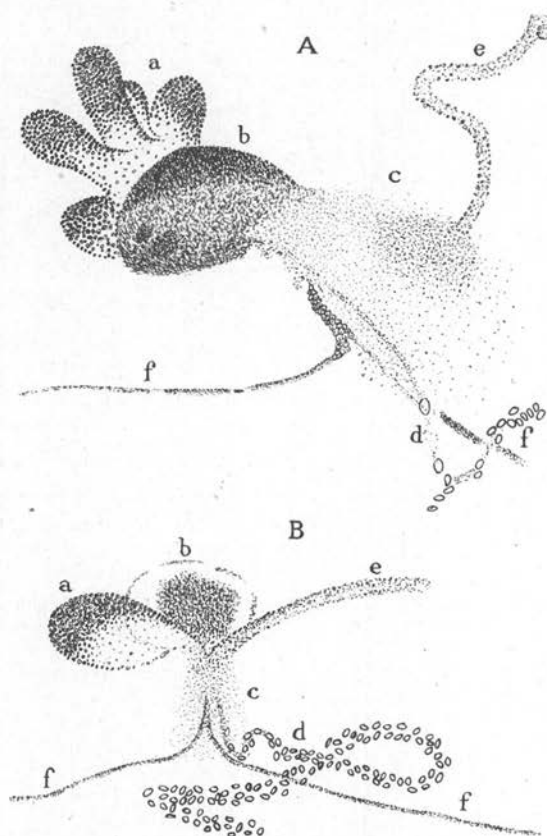


FIG. 2. — Appareil génital femelle d'*Eurytrema tonkinense* (A) et d'*E. pancreaticum* (B). — a, ovaire; b, réceptacle séminal; c, glande coxisternale; d, début de l'utérus; e, canal de Laurer; f, vitellogènes.

de longueur moyenne, *E. pancreaticum* a 9 mm. et ne dépasse jamais 12 mm. parmi les milliers d'exemplaires que nous avons recueillis au Tonkin. Il est plus épais, sa couleur est donc d'un rouge sang plus foncé.

Mais le caractère distinctif le plus saillant est la position de la

	<i>Eurytrema tonkinense</i>	<i>Eurytrema pancreaticum</i>
Forme générale	Extrémité antérieure obtuse, extrémité postérieure arrondie.	Extrémité antérieure obtuse, extrémité postérieure terminée en languette triangulaire.
Longueur	12 mm. 3 à 17 mm. 8	6 mm. 6 à 12 mm.
Largeur	6,2 à 7,5	2,5 à 4,5
Ventouse buccale	Diam. 2 mm. 7 à 2 mm. 9	Diam. 1 mm. 1 à 1 mm. 6
Ventouse ventrale	Située vers le milieu du corps. Diam. 1 mm. 8 à 2 mm. 1	Située à l'union du 1/3 antérieur avec les 2/3 postérieurs du corps. Diam. 1 mm. 1 à 1 mm. 6
Pharynx	450 μ	260 μ à 450 μ \times 300 à 400 μ
Distance entre les ventouses	3 mm. 2 à 4 mm. 8	1 mm. 3 à 2 mm. 8
Distance entre pharynx et bifurcation cœcale	250 à 900 μ moyenne (sur 12 spécimens) 690 μ .	280 à 580 μ moyenne (sur 12 spécimens) 400 μ .
Distance entre bifurcation cœcale et pore génital	220 à 950 μ moyenne 540	50 à 180 μ moyenne 138.
Testicules	L'extrémité antérieure est à la hauteur du centre de la ventouse ventrale. Allongés, bord externe très net avec lobulation profonde, bord interne très estompé. Longueur : 1350 à 900 μ Largeur : 300 à 450 μ	L'extrémité antérieure est à la hauteur du bord postérieur de la ventouse ventrale. Arrondis, bord externe net, lobulation peu marquée, bord interne net. Longueur : 360 à 1300 μ Largeur : 300 à 1100 μ
Poche du cirre	Dirigée obliquement d'arrière en avant, tantôt à droite, tantôt à gauche. Pore génital médian.	id. id.
Ovaire	Paramédian, du même côté que la poche du cirre. Digité avec 3 à 5 digitations très nettes.	Paramédian, du même côté que la poche du cirre. Globuleux, arrondi ou ovulaire, pas de lobes ni de digitations.
Glandes vitellogènes	Extrémité antérieure en arrière du milieu du corps.	Extrémité antérieure vers le milieu du corps.

ventouse ventrale qui se trouve vers le milieu du corps, alors qu'elle est à l'union du tiers antérieur avec les deux tiers postérieurs chez *E. pancreaticum*. Enfin, les testicules sont allongés et profondément vallonnés sur leur bord externe, l'ovaire est nettement divisé alors que chez *E. pancreaticum*, ovaire et testicules sont arrondis ou vaguement lobés.

Ces caractères, résumés sur le tableau ci-joint, donnent à *E. tonkinense* une individualité certaine vis-à-vis d'*E. pancreaticum* tout d'abord, ainsi que d'*E. cœlomaticum*, trouvé également en Indochine.

Outre les différences d'hôtes et d'habitats, *E. tonkinense* se distingue certainement des *Eurytrema* parasites d'autres animaux, en particulier d'*E. ovis* (Marcos et Tubangui 1925) par la position des glandes vitellogènes qui sont dans le tiers moyen du corps et par la forme des testicules et des ovaires qui sont lobés dans cette dernière forme.

Laboratoire de Parasitologie de l'École de Médecine de Hanoï.
(Directeur : Prof. H.-G. Galliard).
