

MORPHOLOGIE DE LA FEMELLE
DE *PHLEBOTOMUS PANAMENSIS* SHANNON 1926

Par A. RISTORCELLI et DAO VAN TY

L'exemplaire a été récolté par le Docteur David Iriarte à San Juan de los Moros (Venezuela). Le Professeur E. Brumpt a rapporté ce phlébotome de sa mission en Amérique du Sud en 1939 et nous l'a confié en vue de sa détermination ; nous l'en remercions bien sincèrement.

L'exemplaire a été classé dans la collection de l'Institut de Parasitologie sous le numéro 751-XXVII.

Description de l'exemplaire de San Juan.

Taille. — 2.923 μ . Exemplaire traité par la potasse et éclairci au chloral-lactophénol.

Tête et clypeus	396 μ
Thorax.	583 μ
Abdomen (segments génitaux compris)	1.944 μ
Longueur totale.	2.923 μ

Coloration. — A noter une légère pigmentation au niveau du scutum. Ce caractère de coloration se retrouve chez de nombreux phlébotomes du Nouveau Monde. Il n'existe pas d'écaillés blanches sur l'abdomen. Parmi le groupe de phlébotomes américains à articles palpaire courts, il serait seul avec *P. amazonensis* à présenter ce caractère (Root).

Antennes. — III > IV + V. III < IV + V + VI.

La longueur du troisième article est de 237 μ . Les épines géniculées sont bigéminées. Nous n'avons pu les suivre que jusqu'au 13^e article ; les derniers articles étant absents. Ces épines géniculées sont très longues et atteignent même les articulations du segment suivant (Pl. III, fig. 2).

Palpes. — Formule palpale : 1, 4, 5, 2, 3. Rapport moyen des articles du premier au cinquième dans l'ordre :

$$1 - 4 - 4,7 - 1,4 - 2,7.$$

Le rapport moyen de l'exemplaire décrit par Root est de :

$$1 - 3,5 - 4,6 - 1,2 - 2,1.$$

Shannon dans la description de l'espèce donne comme rapport : 1 — 0,90 — 0,15 — 0,25, mais il considère les deux premiers segments réunis.

Longueur des articles.

I.	36 μ
II.	144 μ
III.	169 μ
IV.	50 μ
V.	97 μ

Sur notre exemplaire, les épines modifiées de Newstead, peu nombreuses, se trouvent dans le troisième quart du troisième article.

Il existe tout un groupe de phlébotomes sud-américains à segments palpaire terminaux courts : *P. squamiventris* Lutz et Neiva, *P. panamensis* Shannon, *P. davisii* Root, *P. amazonensis* Root, *P. intermedius* Lutz et Neiva, *P. rostrans* Summers. Root qui a bien étudié ce groupe a montré que les caractères qui permettaient leur différenciation étaient tirés des rapports palpaire, des armatures buccales et du nombre des anneaux des spermathèques. Les spermathèques de *P. rostrans* ne semblent pas encore avoir été décrites et cette espèce serait susceptible de tomber en synonymie avec une autre espèce du groupe (Root).

Epipharynx. — Longueur de 324 μ . Le rapport $\frac{A III}{E} = 0,73$.

Cavité buccale. — De même que chez *P. intermedius* la cavité buccale contient sur sa paroi inférieure une zone pigmentée triangulaire. La cavité buccale est armée d'une double rangée de larges dents ventrales. Trois espèces de phlébotomes sud-américains présentent ce type d'armature buccale (Root) : *P. panamensis*, *P. squamiventris* et *P. davisii* ; mais le premier seul possède une tache pigmentée très nette.

En plus des « short spines » et des « long spines » décrites par Hertig chez des phlébotomes du groupe *verrucarum*, nous trouvons ici des denticulations arrondies disposées au niveau de la zone pigmentée et dirigées perpendiculairement au tube digestif ; elles dessinent un V dont la concavité est dirigée vers l'avant et sont groupées en cocarde à sa base (fig. 1 B).

Les « short spines » de Hertig sont disposées sur une sorte de bande qui croise la tache pigmentée, pointant vers le pharynx quatre dents longues et minces (« long spines ») dirigées presque horizontalement (fig. 1 B et pl. III, fig. 3).

Pièces buccales. — La maxille (fig. 1 C) porte une denticulation apicale externe double, analogue à celle de *P. intermedius* (Nitzulescu). La mandibule est peu caractéristique; de même le labre-épipharynx. Il serait intéressant de vérifier si les autres espèces du groupe à segments palpaux terminaux courts présentent également ce caractère.

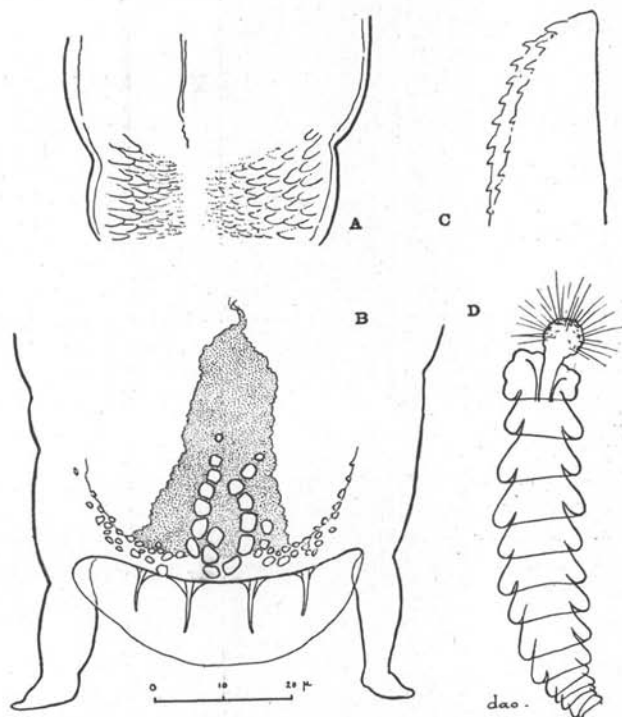


FIG. 1. — *Phlebotomus panamensis*. A, armature pharyngienne; B, cavité buccale; C, maxille; D, spermathèque. Tous les dessins sont faits à la même échelle.

Pharynx. — Longueur 180 μ ; largeur 50 μ . L'armature pharyngienne est presque semblable à celle de *P. intermedius* et *P. major*: lacis de séries linéaires de denticulations punctiformes (fig. A).

Aile. — Longueur 2.052 μ ; largeur 615 μ (Pl. I, fig. 1).

Le rapport $\frac{\text{taille de l'insecte}}{\text{longueur de l'aile}} = 1,42$. L'aile est trois fois plus longue que large.

$$\frac{\text{longueur de l'aile}}{\text{largeur de l'aile}} = 3,33.$$

Les principales dimensions des nervures sont :

$$\alpha = 507 \mu$$

$$\beta = 270 \mu$$

$$\delta = 108 \mu$$

Le rapport alaire $\frac{\alpha}{\beta}$ est de 1,8. Ce rapport paraît être très variable : de 1,7 à 2,3 d'après Root (Pl. III, fig. 1).

Pattes. — Les dimensions des tibias, des fémurs ainsi que le rapport $\frac{\text{tibia}}{\text{fémur}}$ sont pour chaque paire :

1^{re} paire : tibia = 1.177 μ ; fémur = 831 μ ; rapport = 1,4.

2^e paire : tibia = 1.371 μ ; fémur = 734 μ ; rapport = 1,8.

3^e paire : tibia = 1.512 μ ; fémur = 853 μ ; rapport = 1,7.

Spermathèques. — Les spermathèques sont semblables dans leur forme générale à celles des phlébotomes américains à articles terminaux palpaire courts (*P. intermedius* possédant des spermathèques d'un type voisin). Le nombre de leurs anneaux est de 10-11, les derniers étant peu développés. Le nombre des anneaux n'est pas un caractère absolument fixe ; Root en a compté 13 dans l'exemplaire qu'il a examiné. Les canaux individuels des spermathèques sont plus courts que les spermathèques elles-mêmes. Les anneaux de la spermathèque portent des sortes de cannelures bien visibles également sur la microphotographie de *P. squamiventris*, dans le travail de Costa Lima. Le col de la spermathèque s'implante à la base du premier anneau dans une dépression infundibuliforme (fig. 1 D et Pl. III, fig. 4).

RÉSUMÉ

Nous décrivons une femelle de *P. panamensis* originaire du Venezuela, en complétant les caractères déjà connus par la description des maxilles et des pattes.

EXPLICATION DE LA PLANCHE III

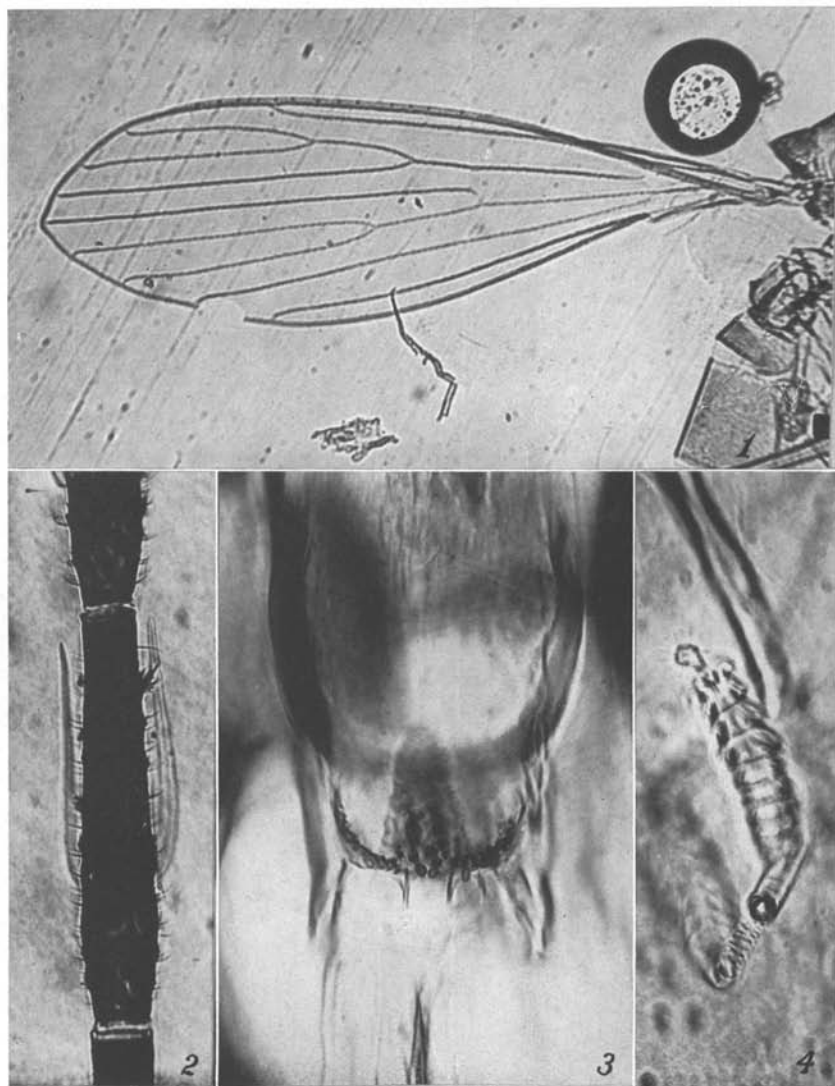
Phlebotomus panamensis (exemplaire de San Juan de Los Moros).

FIG. 1. — Aile.

FIG. 2. — Épines géniculées de l'antenne.

FIG. 3. — Cavité buccale.

FIG. 4. — Spermathèques.



BIBLIOGRAPHIE

- COSTA LIMA (A. DA). — Sobre os phlébotomos americanos. *Mem. Inst. Osw. Cruz*, XXVI, 1932, p. 15.
- COUTINHO (J. O.). — Nota sobre flebotomos sud-americanos. *Bol. biologico*, IV, 1939, p. 181.
- DYAR (H. G.). — Present knowledge of the American species of *Phlebotomus Rondani*. *Amer. Jour. Hyg.*, X, 1929, p. 112.
- DYAR (H. G.) et NUÑEZ TOVAR (M.). — Notes on biting-flies from Venezuela. *Insector. Ins. Mens.*, XIV, 1926, p. 152.
- FRANÇA (C.). — Observations sur le genre *Phlebotomus*. II. Phlébotomes du Nouveau Monde. *Bull. Soc. Portug. Sc. Nat.*, VIII, 1920, p. 225.
- LUTZ (A.) et NEIVA (A.). — Contribuição para o conhecimento das especies do genero *Phlebotomus* existentes no Brazil. *Mem. Ins. Osw. Cruz*, IV, 1912, p. 84.
- ROOT (F. M.). — Some american species of *Phlebotomus* with short terminal palpal segments. *Amer. Jour. Hyg.*, XX, 1934, p. 233.
- SHANNON (R. C.). — The occurrence of *Phlebotomus* in Panama. *Jour. Wash. Acad. Sc.*, XVI, 1926, p. 190.
- THEODOR (O.). — On the structure of the buccal cavity, pharynx, and spermatheca in South American *Phlebotomus*. *Bull. Ent. Res.*, XXIII, 1932, p. 17.

Institut de Parasitologie de la Faculté de Médecine de Paris
(Directeur : Professeur Émile Brumpt).
