

# ADÉNOME PYLORIQUE CHEZ UN CAMPAGNOL PARASITÉ PAR *CAPILLARIA MURIS SYLVATICI*

Par E. ROMAN

Il a été assez souvent constaté, chez les rats et les souris, des tumeurs stomacales occupant la portion cardiaque, qui présente une structure malpighienne. Depuis la mémorable découverte de Fibiger (1913), de telles lésions ont été fréquemment remarquées en même temps que les nématodes *Gongylonema neoplasticum* (Fibiger) et *Capillaria gastrica* (Baylis) ; de plus, Waterman (1936), qui, par des traitements physico-chimiques, a obtenu chez la souris des tumeurs gastriques expérimentales, les a toujours vues limitées au préestomac. Je n'ai trouvé aucune référence de tumeurs pyloriques coexistant chez des rongeurs avec la présence d'helminthes.

La présente lésion a été décelée chez un campagnol roussâtre, *Eutamias glareolus* Schreber (1), capturé le 12 juillet 1938 à Saint-Cyr au Mont-d'Or (Rhône). A l'ouverture de son estomac apparaissait, dans la région pylorique, une tuméfaction en chou-fleur à peu près de la grosseur d'un pois. Dans cette masse étaient implantés un très grand nombre d'helminthes filiformes, dont les portions libres, à peine enchevêtrées, flottaient dans la cavité gastrique en amas serrés, un peu comme des poils de pinceau. Par l'ensemble de leurs caractères, ces vers correspondent, d'une manière satisfaisante, avec la description et les figures de *Capillaria muris-sylvatici* (Diesing) (Nématodes, *Trichinellidæ*), données par J. Teixeira de Freitas et H. Lent (1936). En raison du peu de cas d'infestation par ce parasite constatés jusqu'à ce jour, il n'est pas possible d'indiquer dans quelles proportions il coexiste avec des lésions hyperplasiques. Tout ce qu'on peut dire, c'est que deux autres campagnols, capturés dans la même région et infestés par le même helminthe, ne présentaient aucune altération pylorique.

A l'examen histologique (D<sup>r</sup> Massia), on peut faire les constatations suivantes (voir fig.) :

(1) Nous adressons nos bien vifs remerciements à M. le D<sup>r</sup> Gaillard, Directeur du Muséum d'Histoire Naturelle de Lyon, à qui nous devons la détermination de ce mammifère.

Lorsqu'on quitte la partie malpighienne intacte de la muqueuse stomacale, on trouve d'abord des glandes gastriques d'aspect à peu près normal avec de nombreuses coupes de vers ; mais, plus profondément, apparaît une masse composée entièrement de petits amas glandulaires, constitués par des cellules muqueuses à noyau périphérique et presque toujours centrés par des cavités souvent

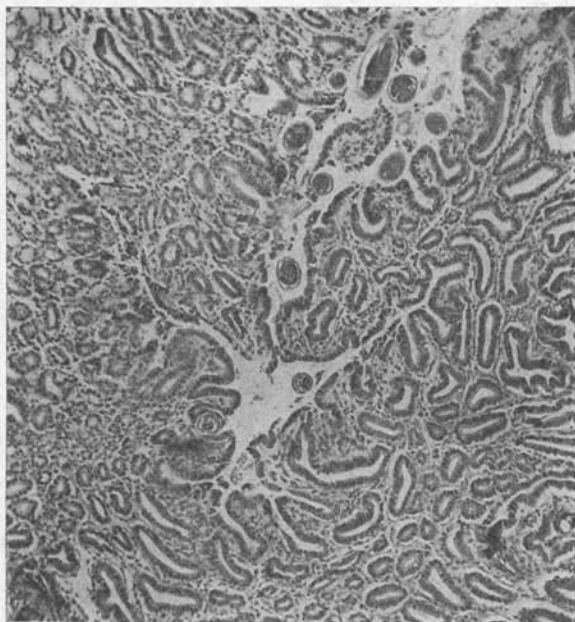


FIG. — Coupe longitudinale de la région pylorique hyperplasiée d'un *Eutamias glareolus* porteur de *Capillaria muris-sylvatici* ( $\times 80$ ).

irrégulières ; certaines d'entre elles sont très volumineuses et peuvent être limitées par plusieurs couches cellulaires. On constate par ailleurs de nombreuses coupes de vers dans l'intervalle de ces formations et à la périphérie.

Il s'agit d'un adénome pur de la portion sécrétante de l'estomac, avec une multiplication considérable des formations pseudo-glandulaires contrastant avec la quantité réellement très minime de tissu fibreux interstitiel.

Parmi le peu de lésions parasitaires connues de la portion glandulaire de l'estomac, le cas ci-dessus se rapproche tout particuliè-

rement des adénomes à physaloptères, et notamment de ceux constatés par E. Brumpt (1913) chez le Macaque bonnet-chinois, parasité par *Physaloptera tumefaciens* Henry et Blanc. Par ailleurs, les altérations sont bien plus marquées chez notre rongeur que dans l'estomac du vieux cheval porteur de nombreux *Trichostrongylus axei* (Cobbold), où Petit et Germain (1907) ont décrit des lésions hyperplasiques. Quant aux tumeurs gastriques à spiroptères, *Habronema megastoma* (Rud.), dont l'histologie a été bien étudiée par les auteurs précités (1907), elles présentent une architecture différente et en même temps une prolifération plus intense du tissu conjonctif, ce qui les rapproche plutôt des fibro-adénomes.

### RÉSUMÉ

Etude anatomo-pathologique d'un adénome observé chez un campagnol naturellement très parasité par *Capillaria muris-sylvatici*, avec une localisation pylorique rarement simultanée à une infestation vermineuse.

### BIBLIOGRAPHIE

- BRUMPT (E.). — *Précis de Parasitologie*, 2<sup>e</sup> éd., Paris, Masson, 1913.
- FIBIGER (J.). — Recherches sur un nématode et sur sa faculté de provoquer des néoformations papillomateuses et carcinomateuses dans l'estomac du rat. *Bull. Acad. royale Sc. et Lettres du Danemark*, 1913, n<sup>o</sup> 1.
- PETIT (G.) et GERMAIN (R.). — Adénomes vermineux de l'estomac du cheval. *Bull. Soc. anat. Paris*, 6<sup>e</sup> série, IX, 1907, p. 535.
- Structure et évolution des tumeurs à spiroptères de l'estomac du cheval. *Bull. Soc. anat. Paris*, 6<sup>e</sup> série, IX, 1907, p. 567.
- TEIXEIRA DE FREITAS (J. F.) et LENT (H.). — Estudo sobre os *Capillariinae* parasitos de mamíferos. *Mem. Inst. Oswaldo Cruz*, XXXI, 1936, p. 85.
- WATERMAN (N.). — Experimental production of carcinoma in the stomach of mice. — *Acta Cancerologica*, II, 1936, p. 375.

Laboratoire de Parasitologie de la Faculté de Médecine de Lyon.

---