

NOTE SUR *MICROCOTYLE CEPHALUS* N. SP.,
ECTOPARASITE DES ARCS BRANCHIAUX
DE *MUGIL CEPHALUS*

Par Abdel AZIM (1)

Dans une collection de trématodes parasites, récoltés chez des poissons marins ou du Nil par le D^r Sabée, de la station biologique d'Alexandrie, j'ai trouvé 24 trématodes provenant des branchies d'un poisson commun, le *Mugil cephalus*. Ces poissons sont essentiellement littoraux, mais ils préfèrent les embouchures des rivières et les lacs, où l'eau est saumâtre. Les adultes sortent en grands bancs pour frayer dans la mer et les jeunes reviennent s'établir dans les anciens habitats jusqu'à ce qu'ils soient adultes.

Ces trématodes étaient de taille uniforme et mesuraient chacun 9 mm. de longueur sur 1 mm., 35 dans la partie la plus large. Le corps est allongé, effilé à la partie antérieure, où il y a une petite bouche inerte pourvue de deux ventouses imperforées inertes, qui servent d'organes de fixation. Le pharynx est bien développé et conduit dans un mince œsophage qui se bifurque en deux cæcums intestinaux. Ceux-ci se terminent par des ramifications très fines qui passent entre les ventouses du disque caudal (fig. 1).

(1) Traduit de l'anglais par le D^r Maurice Langeron.

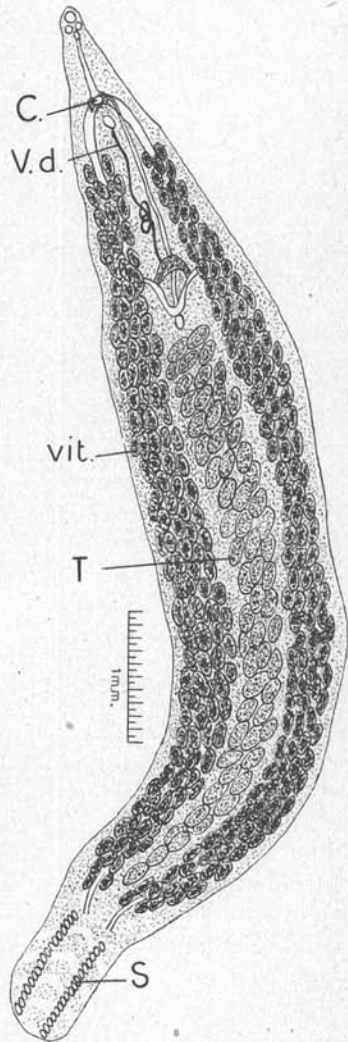


Fig. 1. — *Microcotyle cephalus* n. sp. Ver entier, face ventrale.
C, cloaque ; v. d., canal déférent ; vit., vitellogènes ; T, testicules ; S, ventouses.

Le *pied*, ou *disque caudal*, mesure 1 mm. de longueur sur 6 mm. de largeur ; il possède 17 paires de *ventouses*, de taille inégale, les plus grandes se trouvant au milieu. La structure de ces ventouses est représentée par les fig. 4, 5 et 6. Chacune est formée d'un squelette chitineux avec un épais sternum médian auquel sont attachés deux côtes latérales ; en outre, il se bifurque dorsalement en deux

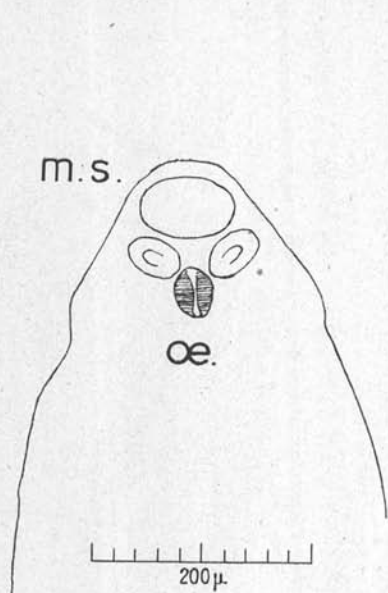


FIG. 2. — Partie antérieure du ver, montrant l'œsophage ; m. s., ventouse buccale.

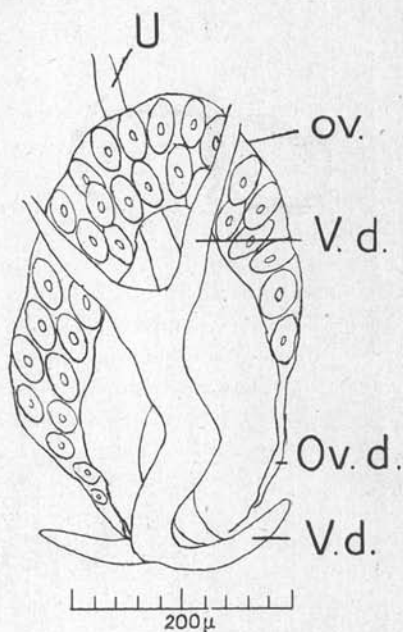


FIG. 3. — Appareil génital femelle : ov., ovaire ; ov. d., oviducte ; u., utérus ; v. d., vitelloducte.

rameaux semi-circulaires. Autour du squelette, il y a une épaisse paroi musculaire et, sur la marge postérieure de la ventouse, on voit une rangée de 27 épines implantées dans la musculature, disposition qui est caractéristique de cette espèce.

Le *cloaque* ou *pore génital* se trouve ventralement sur la ligne médiane, au niveau de la bifurcation de l'intestin ; il reçoit l'ouverture de l'utérus et le pénis. De chaque côté de ce pore et plongé dans le parenchyme, il y a un groupe de 15 bâtonnets chitineux, dont la paire antérieure est recourbée.

L'*appareil génital mâle* comprend environ 100 testicules, disposés dans l'espace qui se trouve entre les vitellogènes. Le canal défé-

rent est un tube contourné, situé ventralement en avant de l'ovaire et terminé par un bulbe musculéux représentant le pénis.

L'ovaire est à l'extrémité distale du quart antérieur du corps et présente la forme d'un U renversé. La branche gauche passe postérieurement et se développe en un *oviducte* qui reçoit le vitello-ducte commun. Il devient alors un *utérus* qui s'étend en avant et

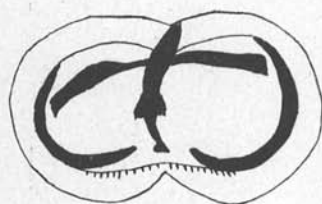


FIG. 4. — Ventouse du pied, face ventrale.



FIG. 5. — Ventouse du pied, face dorsale.

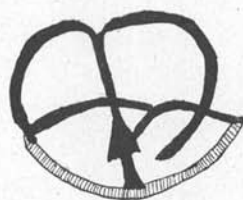


FIG. 6. — Ventouse du pied, squelette chitineux.

dorsalement par rapport à l'ovaire jusqu'au pore génital. Il n'a pas été vu d'*œufs*. Les *vitellogènes* sont volumineux et s'étendent depuis un peu au-dessous du niveau du cloaque jusqu'au début du pied.

Diagnose spécifique. — Dimensions : longueur, 9 mm. ; diamètre maximum, 1 mm., 35 ; le disque caudal a 1 mm. de longueur sur 6 mm. de diamètre. Ventouses caudales : 17 de chaque côté du pied ; ces ventouses sont de taille inégale, les plus grandes se trouvant sur la ligne médiane. Chaque ventouse possède, sur son bord postérieur, une rangée d'épines implantées dans la partie charnue. Les ventouses antérieures sont imperforées. Le cloaque se trouve à la bifurcation de l'intestin et est armé de crochets chitineux de

chaque côté de son ouverture. Testicules au nombre de 100 environ. Ces caractères permettent de distinguer cette espèce de *Microcotyle mugilis* Vogt 1875, qui possède 27 paires de ventouses caudales et un cloaque armé d'un cercle complet de crochets chitineux.

BIBLIOGRAPHIE

- Goro (S.). — Studies on the ectoparasitic trematodes of Japan. *Jour. Coll. Sc. Imp. Univ. Tokyo*, XII, 1899, p. 263.
- MAC CALLUM (G. A.) et MAC CALLUM (W. G.). — Four species of *Microcotyle*, etc. *Zool. Jahr.*, XXXIV, 1913, p. 223.
- MAC CALLUM (G. A.). — Further notes on the genus *Microcotyle*. *Zool. Jahrb.*, XXXIV, 1913, p. 390.
- MURRAY (F. V.). — Gill trematodes from australian fishes. *Parasitology*, XXIII, 1933, p. 492.
- VOGT (C.). — Ueber die Fortpflanzungsorgane einiger ectoparasit. marin. Trematoden. *Zeitschr. f. wiss. Zool.*, XXX, 1875, suppl., p. 306.
- YAMAGUTI (S.). — *Studies on the helminth fauna of Japan*. Part. 19, 1937. Fourteen new ectoparasitic trematodes of fishes. Published by the author.

Research Institute, Ministry of Health, Egypt
(Director : Prof. Dr. M. Khalil Bey).
