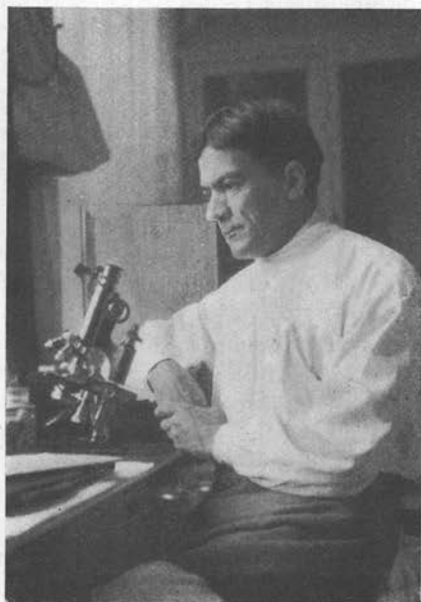


NOTES ET INFORMATIONS

Le professeur agrégé F. Larrousse (1888-1937). — C'est en plein épanouissement d'une carrière chargée de promesses, qu'une mort brutale a arraché à l'affection des siens, de ses collègues et de ses élèves, un de mes disciples de la première heure, un des premiers collaborateurs des *Annales de Parasitologie*, le Docteur F. Larrousse, Pro-



FERNAND LARROUSSE

fesseur agrégé à la Faculté de Médecine de Strasbourg où, depuis 1927, il avait été le fidèle adjoint du regretté A. Borrel.

Lucien-Albert-Marc-Fernand LARROUSSE, né à Pau (Basses-Pyrénées), le 8 janvier 1888, termina ses études secondaires à Lyon, où il obtint, d'autre part, le certificat d'études supérieures de physiologie en 1907. Il vint ensuite à Paris où, après avoir été externe des hôpitaux durant

ANNALES DE PARASITOLOGIE, T. XV, n° 6. — 1^{er} novembre 1937, p. 552-553.

cinq ans, il passa sa thèse de Doctorat en médecine en 1921, un an après avoir été admis comme préparateur dans mon service, au Laboratoire de Parasitologie de la Faculté de Médecine de Paris. De 1920 à 1927, il a collaboré à divers enseignements complémentaires, en particulier à ceux de l'Institut de Médecine coloniale et de l'École de Malariologie de l'Université de Paris. Au cours d'une mission que j'avais effectuée aux Etats-Unis, j'avais été sollicité de revenir dans ce pays pour y acclimater *Ixodiphagus caurtei* que j'avais découvert en 1913 et dont j'avais montré l'importance dans la lutte contre les ixodidés. Mes fonctions universitaires ne m'ayant pas permis d'entreprendre ce nouveau voyage, je n'ai pu trouver personne de plus digne de ma confiance et de plus compétent pour me remplacer que Fernand Larrousse. C'est pourquoi, en 1926, il fut chargé d'une Mission aux Etats-Unis (subvention Forbes) pour acclimater cet hyménoptère entomophage, parasite des tiques. A cette occasion, la générosité de la Fondation Rockefeller lui permit de faire en outre un séjour d'études en Caroline du Nord.

En 1927, il fut appelé à Strasbourg pour être chargé de la suppléance des fonctions d'agrégé à l'Institut d'Hygiène et de Bactériologie, où il devint un des collaborateurs les plus appréciés du regretté Borrel, Directeur de cet Institut. Nommé agrégé titulaire en juillet 1928, Larrousse est pérennisé dès le 16 mai 1931 et peut, dès lors, se consacrer totalement à ses recherches scientifiques.

Dès la première jeunesse, F. Larrousse a été attiré vers l'entomologie et a constitué de belles collections d'insectes bien avant d'avoir une situation en rapport avec ses goûts. Aussi, est-ce avec joie qu'il accepta, comme sujet de thèse de Doctorat en Médecine, une étude monographique sur les phlébotomes qui transmettent à l'homme diverses maladies à virus cytrotrope et à protozoaires. Cette étude, qui arrivait à son heure, est devenue classique et a été le point de départ de tous les autres travaux effectués sur ce sujet. En entomologie médicale, on doit à Larrousse une importante série de travaux sur les diptères, les hémiptères et les ixodidés pathogènes.

Vers la fin de son séjour au laboratoire de Parasitologie, Larrousse, à l'imagination vive et pleine d'idées générales, aborda avec courage le problème du cancer et s'efforça d'en établir la nature parasitaire. C'est pourquoi, malgré le grand préjudice que son départ causait à mon laboratoire, je n'hésitai pas à le recommander à Borrel comme le parasitologue le plus apte à le seconder qu'il pouvait rencontrer à mon laboratoire.

Depuis son arrivée à l'Institut d'Hygiène de Strasbourg et en dépit d'une santé qui commençait à donner de sérieuses inquiétudes à son entourage, Larrousse effectua divers travaux concernant la lèpre et tout particulièrement les réactions hyperplasiques et néoplasiques déterminées par les parasites animaux. Certaines de ces recherches furent publiées en collaboration avec Borrel, d'autres, hélas, n'ont pu voir le jour. Après la mort de Borrel, il assura par intérim la Direction de l'Institut d'Hygiène de Strasbourg.

F. Larrousse nous quitte avant d'avoir terminé sa tâche et donné sa mesure. Il disparaît, au moment où le Conseil de la Faculté de Strasbourg envisageait favorablement la création d'une chaire de Parasitologie, dont il aurait été le premier titulaire.

F. Larrousse fut un grand travailleur, aussi modeste que consciencieux, sa droiture et son aménité attiraient les élèves vers lui et lui ont valu la sympathie de tous et de solides amitiés.

Puissent les regrets unanimes causés par sa mort prématurée et les quelques lignes que je viens de consacrer à la mémoire d'un de mes premiers élèves, atténuer la douleur des siens.

E. BRUMPT.

Liste des publications du D^r Fernand Larrousse

1. Sporotrichose osseuse et sous-cutanée disséminée chez un enfant de quatorze mois. *Bull. Soc. franç. de Dermatologie et de Syphiligraphie*, XXV, 1914, p. 304-307. (En collaboration avec Gougerot et Erhmann).
2. Espèce européenne du genre *Phlebotomus*. *Bull. Soc. entom. de France*, 1920, p. 65-67.
3. Nouvelle espèce américaine du genre *Phlebotomus*, *Phlebotomus brumpti* sp. nov. *Bull. Soc. path. exotique*, XIII, 1920, p. 659-662.
4. *Etude systématique et médicale des Phlébotomes*. Thèse Fac. méd. Paris, 1921.
5. La myiase oculaire à *Cestrus ovis* L. dans la région parisienne. *Bull. Soc. path. exotique*, XIV, 1921, p. 595-601.
6. Nouvelle espèce américaine du genre *Phlebotomus*, *P. tejeræ*, et tableau permettant de déterminer les mâles des différentes espèces de ce genre. *Bull. Soc. zool. de France*, XLVII, 1922, p. 41-42.
7. Transmission de la piroplasmose canine française par le *Demacentor venustus*. *Bull. Soc. path. exotique*, XV, 1922, p. 540-545. (En collaboration avec E. Brumpt).
8. Présence de *Phlebotomus perniciosus* Newst, dans le département de l'Oise. *Bull. Soc. path. exotique*, XVI, 1925, p. 16-17.
9. Présence d'une larve de *Gasterophilus pecorum* Fabr. dans l'estomac du lapin domestique. *Ann. de paras.*, 1923, p. 178-180.
10. Présence au Kef (Tunisie) d'une nouvelle espèce du genre *Ornithodoros*, *O. normandi* n. sp. *Ann. de paras.*, I, 1923, p. 170-177.
11. Phlébotomes capturés au Kef (Tunisie). *Ann. de paras.*, I, 1923, p. 109.
12. Un cas de myiase humaine à *Wohlfartia magnifica* Schiner, observé au Kef (Tunisie). *Ann. de paras.*, I, 1923, p. 103.
13. Triatome d'Asie, description d'une nouvelle espèce, *Triatoma bouvieri* n. sp. *Ann. de paras.*, II, 1924, p. 62-70.

14. Acariens parasites de la poule, *Gallus gallinaceus* Pallas. Les Sarcop-
tides. *Congrès international d'aviculture de Barcelone*, 1924,
p. 257-258.
15. Au sujet d'un prétendu phlébotome, hôte vecteur possible du bouton
d'Orient. *Ann. de paras.*, II, 1924, p. 103.
16. Nouveau cas de myiase oculaire à *Æstrus ovis* en France. *Ann. de
paras.*, II, 1924, p. 274.
17. Deux nouveaux cas de larves de névroptères éventuellement hémato-
phages. *Ann. de paras.*, II, 1924, p. 354.
18. Description de la femelle de *Triatoma maxima* (Uhler, 1894). *Ann.
de paras.*, II, 1924, p. 207-210.
19. Phlébotomes observés dans de nouvelles localités françaises. *Ann. de
paras.*, III, 1925, p. 103.
20. Larve de *Culex* à branchies très développées nouvelle pour la faune
française. (*Culex lavieri* n. sp.). *Ann. de paras.*, III, 1925, p. 68-70.
21. Nouvelle espèce tunisienne du genre *Hæmaphysalis*, *H. nicollei* n. sp.
Arch. Inst. Pasteur Tunis, XIV, 1925, p. 97-100.
22. Larve de Linguatulide, parasite de *Bufo mauritanicus*. *Arch. Inst.
Pasteur Tunis*, XIV, 1925, p. 101-104.
23. Parasites de chauve-souris de la Côte d'Or. I. Ectoparasites. *Compte
rendu Congrès Soc. savantes (Sciences)*, 1924, p. 275.
24. Myiase cutanée. *Bull. et Mém. Soc. méd. hôpitaux de Paris*, (3), XLI,
1925, p. 750. (En collaboration avec Ribadeau-Dumas).
25. Contribution à l'étude des tiques de l'Annam; description de deux
espèces nouvelles du genre *Hæmaphysalis*: *H. obesa* n. sp. et
H. lagrangei n. sp. *Ann. de paras.*, III, 1925, p. 301-305.
26. Description de deux espèces nouvelles du genre *Triatoma*: *T. car-
rioni* n. sp. et *T. pintoï* n. sp. *Ann. de paras.*, IV, 1926, p. 136-139.
27. Contribution à l'étude des Réduvidés hématophages: les *Rhodnius*.
Ann. de paras., V, 1927, p. 63-66.
28. Présence de *Phlebotomus ingrani* Newst. à Entebbé (Uganda). *Ann.
de paras.*, VI, 1928, p. 203.
29. Description d'une nouvelle espèce de *Rhipicephalus* du Congo belge,
Rhipicephalus schwetzi n. sp. *Rev. zool. africaine*, XV, 1927,
p. 214.
30. The overwintering in Massachusetts of *Ixodiphagus caucurtei* (King,
Wolbach et Larrousse). *Science*, XVII, IV, 1928, p. 351.
31. Hôtes intermédiaires nouveaux d'un Cestode de la souris: *Hymeno-
lepis microstoma* (Dujardin, 1845). *C.R. Soc. Biol.* (Strasbourg),
1929, p. 855.
32. Description de l'adulte de l'*Hypoderma corinnæ* Orivelli 1862.
Annales Institut Pasteur d'Algérie, VII, 1929, p. 217-219.
33. Caractéristiques de certaines formations adénomateuses du canal
cholédogue de la souris par présence d'un parasite: *Hymenolepis
microstoma* (Dujardin 1845). *C.R. Soc. Biol.* (Strasbourg), CIII,
1930, p. 698.

34. Corps fuchsinophiles acido-résistants au voisinage de parasites vermineux dans divers états hyperplasiques. *C.R. Soc. Biol.* (Strasbourg), CIII, 1930, p. .
35. A. BORREL et F. LARROUSSE. — Localisation lépreuse dans le foie du rat par le Cysticerque du *Tænia crassicola*. *Bull. assoc. franç. pour étude du cancer*, XIX, n° 9, déc. 1930, et *C.R. Soc. Biol.*, CV, 1930, p. 822.
36. A. BORREL et F. LARROUSSE. — Cysticerque du *Tænia crassicola* convoyeur de virus. *Bull. assoc. franç. pour étude du cancer*, XX, n° 1, janv. 1931, et *C.R. Soc. Biol.*, CVI, 1931, p. 84.
37. A. BORREL et F. LARROUSSE. — Forme anormale du *Cysticercus fasciolaris* et adénome hépatique chez le rat. *C.R. Soc. Biol.*, CV, 1932, p. 225.
38. Parasites vermineux, cristaux fuchsinophiles acido-résistants et réactions hyperplasiques. *C.R. Soc. Biol.*, CV, 12 février 1932, p. 666.
39. Remarques au sujet du sarcome à cysticerque dans le foie du rat. *Ann. de paras.*, X, n° 4, juillet 1932, p. 330.
40. Évolution du *Cysticercus fasciolaris* et injection d'extraits vermineux : réaction de type sarcomateux. *Ann. de paras.*, XIII, n° 6, novembre 1935, p. 528.

Société Française de Dermatologie et de Syphiligraphie. Règlement du prix biennal de 5.000 francs. Prix anonyme. — I. Le prix sera décerné tous les deux ans à l'auteur du meilleur travail imprimé ou manuscrit sur une question dermatologique ou vénéréologique à la condition que ce travail représente un véritable progrès de la science. Mais, une fois sur deux, le prix sera attribué au concours et le sujet du mémoire sera proposé par le Comité de Direction.

II. Le montant du prix, constitué par les arrérages de deux années du fonds institué, peut être partagé dans le cas où plusieurs travaux mériteraient une récompense.

III. Sont admis à concourir les auteurs français ou étrangers dont les travaux sont écrits ou traduits en langue française.

IV. Sont admis au concours les livres ou mémoires imprimés pendant les deux années précédentes ou les mémoires dactylographiés inédits, mais dans ce dernier cas, ils devront être publiés dans l'année qui suivra l'obtention du prix entier ou partagé.

V. Le jury est autorisé à attribuer le prix à un travail publié mais non présenté.

VI. Les travaux présentés au concours devront être déposés franco de port chez le Secrétaire général de la Société avant le 30 novembre et l'attribution proclamée à l'Assemblée générale qui suit.

VII. Les travaux resteront la propriété de l'auteur, mais huit exemplaires imprimés devront être versés à la Société dont un exemplaire destiné au fondateur du prix.

Un compte rendu du travail figurera dans le *Bulletin* aussitôt après l'attribution du prix.

VIII. La Commission chargée de l'attribution du prix sera nommée par le Comité de Direction dans une séance tenue au mois de décembre qui suit la date du dépôt des travaux. Elle comprendra 9 membres ainsi répartis : 5 Membres du Comité de Direction et 4 nommés par la Société sur une liste présentée par le Comité et qui comprendra 8 noms.



Le prix anonyme de 5.000 francs sera attribué pour la première fois en 1939 et au concours.

Le Comité de Direction a choisi le sujet suivant :

« *Les processus de sensibilisation et d'immunisation dans les éptdermomycoses.* »

Les mémoires devront être adressés au Secrétaire général, Docteur Pierre Fernet, 11, rue de Sontay, Paris (16^e) avant le 30 novembre 1938.

Le prix sera décerné à l'Assemblée générale de mai 1939.

Ouvrage reçu

CHARLES FRANKLIN CRAIG et ERNEST CARROLL FAUST. — *Clinical Parasitology*. Octavo, 733 pages, 243 figures. Relié, \$ 8,50 net. 1937. *Lea & Fibiger*. Washington Square, Philadelphie, Pa., U.S.A.

ERRATA

Page 61, 20^e ligne, au lieu de : Hauts de Breat, lire : Héaux de Bréhat.

Page 70, 12^e ligne, au lieu de : le P., lire : de P.

Page 70, 18^e ligne, avant SQUALUS, mettre 20.

Page 271, 19^e ligne, au lieu de : *Chilossyllium*, lire : *Chiloscyllium*.

Page 273, au lieu de : CHANDHURI, lire : CHAUDHURI.

Page 411, 4^e, 5^e et 6^e lignes, lire *long* au lieu de *large*.

Page 415, 3^e ligne, lire *largeur* maxima du corps au lieu de *longueur* maxima du corps.

