

ONCHOCERCA CEBEI, ESPÈCE NOUVELLE,

PARASITE DES BUFFLES DU TONKIN

Par Henri GALLIARD

En novembre 1936, les D^{rs} Vaucel et Dodero, Directeur et Chef de laboratoire de l'Institut Pasteur de Hanoï, me confièrent aimablement l'étude d'une tumeur filarienne prélevée sur un buffle de l'Institut Zootechnique de Bach-Mai. Grâce aux docteurs-vétérinaires Cèbe et Vaucel, nous avons pu récolter un certain nombre de ces tumeurs situées sur la peau de la région du poitrail ou des côtes des buffles, et faire une étude comparative des parasites qui les déterminent.

Il semble que ces tumeurs soient très répandues dans les Moyenne et Haute Régions du Tonkin. Aux abattoirs de Hanoï, M. Vaucel trouve de 20 à 50 p. 100 des buffles parasités. Elles sont déterminées par une *Onchocerca* qui présente uniformément les mêmes caractères dans les tumeurs de toutes provenances. Ces caractères sont suffisamment différents de ceux des autres espèces connues pour que nous puissions la considérer comme une espèce nouvelle et nous lui donnons le nom de *Onchocerca cebei* (1).

En voici la description :

Tégument blanchâtre. Bouche simple, sans lèvres, ni ornements chitineux. L'œsophage mesure de 1,250 μ à 1.600 μ .

Le mâle mesure 7 cm. de long sur 90 à 120 μ de large. Son extrémité postérieure est aplatie et recourbée. Les spicules inégaux mesurent respectivement 330 à 360 μ et 80 à 110 μ . Il existe 6 à 10 papilles caudales de chaque côté du cloaque.

La femelle n'a pu être extraite complètement. La largeur maxima est de 350 μ . Vulve distante de 720 à 740 μ de l'extrémité céphalique. Cuticule présentant à la partie moyenne des épaisissements spiroïdes externes, distants de 200 μ , dans l'intervalle desquels on trouve 4 stries internes.

Les larves ont 260 μ de long sur 2 à 4 μ de large.

(1) Espèce dédiée à notre ami, le Docteur-Vétérinaire Cèbe, Directeur de l'Institut Zootechnique à Bach-Mai.

Cette espèce est surtout remarquable par les dimensions des grands spicules du mâle, qui sont assez constantes, et surtout par la différence entre la longueur des deux spicules.

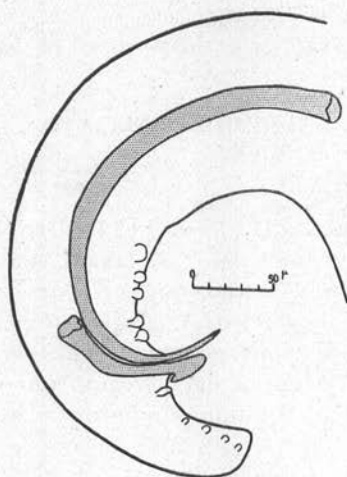


FIG. — *Onchocerca cebei* n. sp. — Extrémité caudale du mâle.

Voici les chiffres obtenus :

Provenance	Grand spicule	Petit spicule
Vietri	360 μ	107 μ
	330 μ	80 μ
Backan	350 μ	112 μ
	350 μ	92 μ
Heabinh	350 μ	110 μ
	365 μ	90 μ

Ce caractère suffit, à lui seul, à différencier *O. cebei* des onze autres espèces d'*Onchocerca* connues, dont les spicules n'atteignent jamais ces dimensions, sauf *Onchocerca cervicalis* (290 à 350 μ pour le grand, 90 à 100 μ pour le petit). Mais *Onchocerca cervicalis* est un parasite du cheval et ne détermine pas de tumeurs sous-cutanées.

Notre espèce doit être distinguée de *O. gibsoni* et surtout de *O. indica* qui donnent tous deux des tumeurs, très rares cependant dans le cas d'*O. gibsoni*, chez le buffle, et dont la répartition géographique comprend l'Australie, la Malaisie et les Indes Néerlandaises pour la première espèce, et les Indes et Ceylan pour la seconde.

Rappelons d'ailleurs que Railliet signale l'existence de *O. gibsoni* chez le bœuf et le zébu en Indochine (1924) (cité par F. Houdemer).

Les caractères suivants montrent les différences entre les trois espèces :

	<i>O. gibsoni</i>	<i>O. indica</i>	<i>O. cebet</i>
Longueur de l'œsophage ...	750 μ	1-1 mm. 23	1 mm. 600

Mâle :

Longueur	3 à 5 cm.	3,38 à 9 cm. 3	7 cm.
Largeur	140-190 μ		155-180 μ
Longueur des spicules	140-220 μ	207-274 μ	330-360 μ
	47- 94 μ	80- 94 μ	60-112 μ
Paires de papilles caudales ..	6 à 9	8 à 9	6 à 10

Femelle :

Distance de la vulve à l'extré- mité céphalique	450 μ -1 mm. 18	550-750 μ	720-740 μ
--	---------------------	---------------	---------------

Il semble donc justifié de considérer l'*Onchocerca* trouvée dans les tumeurs sous-cutanées des buffles du Tonkin comme une espèce nouvelle.

RÉSUMÉ

Dans cette note, nous décrivons une espèce nouvelle d'onchocercue trouvée dans les tumeurs sous-cutanées des buffles du Tonkin : elle est surtout caractérisée par l'inégalité des spicules du mâle et par les dimensions du grand spicule qui dépassent celles de toutes les autres espèces connues.

BIBLIOGRAPHIE

- HOUEMER (F.). — *Hygiène et pathologie animale au Tonkin*. Thèse de Doct. vétér., Paris, 1927.
- NEVEU-LEMAIRE (M.). — *Traité d'helminthologie médicale et vétérinaire*, Vigot Frères, Paris, 1936.
- RAILLIET (A.). — Les helminthes des animaux domestiques et de l'homme en Indochine. *Bull. Soc. Zoologique de France*, XLIX, 1924, p. 589-608, et L, 1925, p. 7-26.

Laboratoire de Parasitologie de l'École de Médecine de Hanoï.