

## UNE FILAIRE NOUVELLE D'*IGUANA TUBERCULATA*

(*BREINLIA BREVICAUDATA* N. SP.)

Par J. RODHAIN et C. VUYLSTEKE

L'examen du sang d'une *Iguana tuberculata*, morte au Jardin Zoologique d'Anvers peu de jours après son arrivée d'Amérique du Sud, nous ayant montré de nombreuses filaires avec gaine, une dissection attentive du reptile nous permit de découvrir, dans le tissu conjonctif lâche voisinant le cœur et l'aorte, trois nématodes ténus, filiformes (2 ♀ et 1 ♂) dont la description fait l'objet de la présente note.

Le corps est cylindroïde, atténué à ses deux extrémités, plus longuement en arrière qu'en avant. La tête est arrondie en avant et se continue sans démarcation avec le corps. La bouche est dépourvue de lèvres, elle est entourée de quatre paires de papilles minuscules submédianes (fig. 1, A) (1).

L'œsophage, relativement long, débute par une partie antérieure étroite et s'élargit progressivement vers l'arrière ; à son extrémité postérieure, sa largeur égale presque celle de la cavité du corps et déborde largement celle de l'intestin plus étroit avec lequel il s'abouche (fig. 1, B).

Le mâle est long de 11 mm., 600 et sa plus grande largeur atteint 140  $\mu$ . L'extrémité postérieure décrit un tour de spire. La longueur de l'œsophage est d'environ 1/5 de la longueur totale. Le cloaque s'ouvre à 90  $\mu$  de l'extrémité caudale. Il existe quatre paires de petites papilles préanales et deux paires de papilles postanales. Elles sont fortement rapprochées les unes des autres. Les spicules sont inégaux et nettement chitineux. Le grand, de forme cylindrique, s'atténue progressivement pour se terminer en pointe mousse. Le petit, en forme de fuseau, se termine en crochet court, dont la pointe est orientée vers la face dorsale (fig. 2).

La femelle est longue de 18 mm., 600 avec une largeur maxima

(1) Ces papilles sont extrêmement petites et il eût été intéressant de figurer une tête de face. Ne disposant plus que de deux exemplaires, une femelle ayant été perdue accidentellement, nous n'avons pas cru devoir sacrifier un ver pour ce dessin. Les deux vers sont déposés dans la collection des nématodes de l'Institut de Médecine Tropicale Prince-Léopold, à Anvers.

de 172  $\mu$ . La longueur de l'œsophage est d'environ 1/7 de la longueur totale. L'anus est situé à 314  $\mu$  de l'extrémité caudale (fig. 3). La vulve, non saillante, est visible au 1/5 antérieur du corps.

Les *embryons* qui circulent dans le sang ont une gaine et mesu-

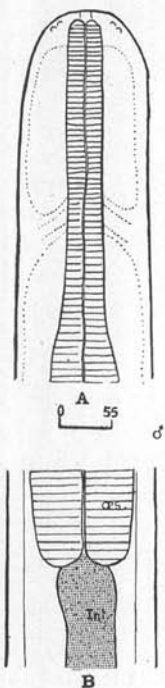


FIG. 1.

FIG. 1. — *Breinlia brevicaudata* n. sp. a) Tête montrant les papilles ;  
b) Extrémité postérieure de l'œsophage.

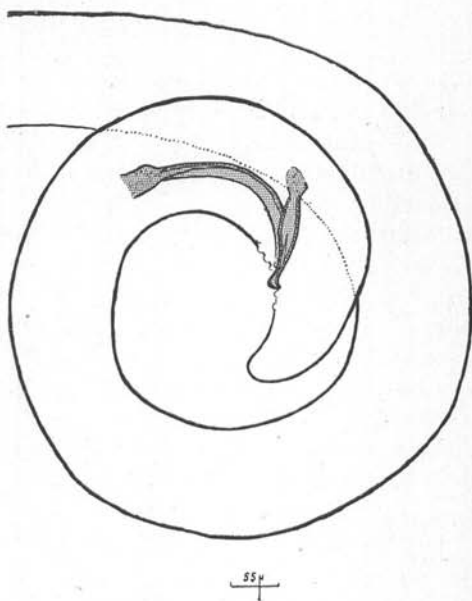


FIG. 2.

FIG. 2. — *Breinlia brevicaudata* n. sp. Extrémité caudale du mâle.

rent : sans gaine 128  $\mu$  de long sur 6  $\mu$ , 4 de large ; avec la gaine leurs dimensions atteignent 144  $\mu$  de long (fig. 4).

Nous rapportons ce parasite au genre *Breinlia* de Yorke et Maplestone.

Ses caractères distinctifs spécifiques sont : 1° la largeur de l'œsophage qui, à sa partie postérieure, remplit presque entièrement la cavité du corps.

2° L'extrémité caudale très courte du mâle. Celle-ci n'atteint que 90  $\mu$  alors que celle de *Breinlia dendrolagi* mesure 400 à 500  $\mu$

et celle de *Breinlia trichosuri* 600 à 1.500  $\mu$ . Il en résulte que sur cette extrémité trapue les papilles sont plus rapprochées de l'orifice anal que dans les espèces connues.

3° Les dimensions plus petites des microfilaires.

Nous proposons pour cette filaire nouvelle le nom de *Breinlia brevicaudata* n. sp.

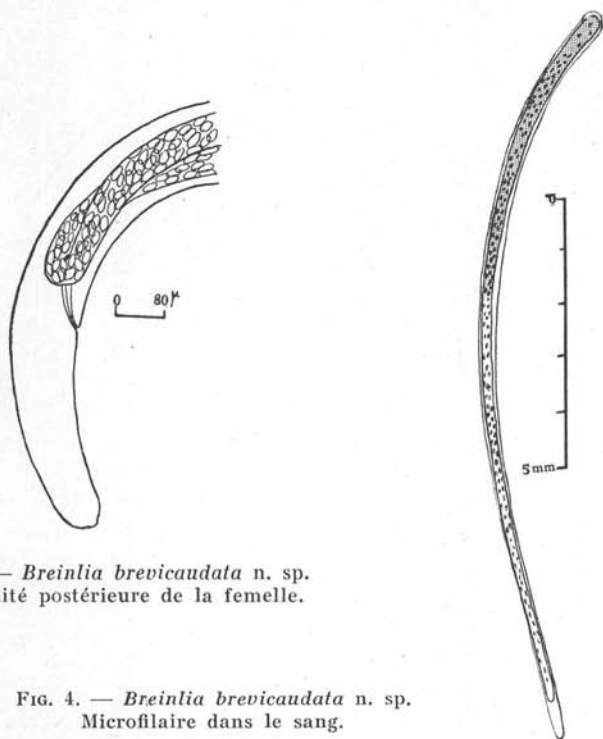


FIG. 3. — *Breinlia brevicaudata* n. sp.  
Extrémité postérieure de la femelle.

FIG. 4. — *Breinlia brevicaudata* n. sp.  
Microfilarie dans le sang.

Dans le tableau ci-après nous donnons les mensurations comparées des trois espèces de *Breinlia* décrites à ce jour.

Baylis (1934), dans la description qu'il donne d'une filaire nouvelle, trouvée dans le foie de *Dasyurus hallucatus* à Townsville, conteste la validité du genre *Breinlia*. Il considère *Breinlia trichosuri* comme appartenant au genre *Dipetalonema* qui appartient à la sous-famille des *Setarinæ*.

Des éléments suffisants de comparaison nous manquent pour intervenir dans ce débat.

Nous avons donc momentanément suivi la classification propo-

TABLEAU DES MENSURATIONS : en millimètres

ESPÈCES	B. trichosuri BREINL. 1913	B. dendrolagi SOLOMON S. G. 1933	B. brevicaudata N. SP. 1936
Hôte.....	<i>Trichosurus vulpecula</i>	<i>Dendrolagus inustus</i>	<i>Iguana tuberculata</i>
Longueur ♂.....	10.700-13.000	8.000-8.300	11.600
Longueur ♀.....	18.500-36 500	16.200-18.200	18.600
Œsophage ♂.....	1.840-2.250	2.100-2.600	2.280
Queue ♂.....	0.600-1.500	0.400-0.500	0.090
Queue ♀.....	1.260-1.730	0.280-0.360	0.314
Papilles préanales....	3 paires	4 paires	4 paires
Papilles postanales...	3 paires	2 paires	2 paires
Embryons longueur...	0.180-0.222	0.280-0.330	0.128-0.144
Embryons largeur....	0.003-0.005	0.008	0.005-0.006

sée par Yorke et Maplestone, dont le genre *Breinlia* a été repris dans la récente révision de Skrjabin et Schikhobalova : *Contribution au remaniement de la classification des Nématodes de l'ordre des Filariata* Skrjabin 1915.

Le parasitisme des filaires du genre *Breinlia* s'étend donc non seulement aux marsupiaux mais aussi aux reptiles.

## BIBLIOGRAPHIE

- YORKE et MAPLESTONE. — *The nematodes parasites of vertebrates*, p. 400.  
 SOLOMON (S. G.). — *Journal of Helminthology*, XI, 1933, p. 101.  
 BAYLIS (A.). — On two Filarii Parasites of Marsupials from Queensland. *Ann. et Mag. of Nat. Hist.* (10), XIII, 1934, p. 549.  
 SKRJABIN (K. J.) et SCHIKHOBALOVA (N. P.). — Contribution au remaniement de la classification des nématodes de l'ordre de *Filariata* Skrjabin 1915. *Ann. de Paras.*, XIV, 1936, p. 61-75.

*Institut de Médecine Tropicale Prince-Léopold, Anvers.*