

INVASION DOMICILIAIRE DE *RHIPICEPHALUS SANGUINEUS*  
ET DE *TEUTANA TRIANGULOSA*.  
RÔLE IXODIPHAGE DES ARAIGNÉES

Par Jacques SAUTET

Certains auteurs ont rapporté des observations d'araignées attaquant et détruisant des parasites humains ou animaux.

C'est ainsi que Doleschall, en 1859, décrit à Java une araignée, pénétrant dans les maisons et y détruisant les moustiques, il l'a nommée *Salticus culicivorus* ; en réalité, comme l'indique Berland, dans son ouvrage sur les arachnides, cette araignée est *Plexippus paykulli*, qui est « cosmopolite et certainement polyphage ».

Plus récemment, Lorando (1929) a signalé que l'araignée *Thanatos flavidus* s'attaquait aux *Cimex* et pouvait en détruire 30 à 40 par jour ; il en déduisait une méthode de lutte biologique contre les punaises.

Malheureusement, les araignées sont peu éclectiques et mangent n'importe quelle proie vivante. Cependant Berland (1932) fait remarquer que, même avec des proies variées, elles sont capables d'un choix assez défini.

C'est pourquoi nous croyons intéressant de rapporter l'observation suivante de destruction d'ixodes par une araignée, attaquant exclusivement ces acariens, ainsi que nous l'avons constaté pendant tout l'été de 1935 en Corse.

Habitant une maison avec vaste terrasse à Bastia, nous avons installé deux chiens sur cette terrasse.

En 1934, pendant la saison chaude, nous avons déjà constaté une invasion des murs de la terrasse par *Rhipicephalus sanguineus*. Ces ixodes envahirent rapidement la maison, où on les trouvait le long des murs.

En 1935, une nouvelle invasion plus massive se produisit encore au début de l'été et se prolongea jusqu'au mois de septembre.

Mais, fait curieux, elle s'accompagna presque aussitôt de l'invasion d'une araignée commune : *Teutana triangulosa* (1).

Ces araignées ne tardèrent pas à pulluler. En particulier sous la niche des chiens nous trouvions un véritable tapis de cocons au milieu des dépouilles d'ixodes. Par ailleurs, les araignées se rencontraient partout où l'on trouvait les tiques, aux angles des murs dans les pièces, sous les caisses, etc. Toutes les toiles, fort irrégulières, renfermaient en abondance les *Riphicephalus* détruits et jamais aucune autre dépouille, en particulier aucune mouche, alors que ces insectes étaient très nombreux. Cette invasion de *Teutana triangulosa* amena une importante diminution du nombre des tiques.

Nous avons capturé beaucoup de ces araignées. Nous les avons conservées avec la plus grande facilité dans des verres de lampe, de phares, de 12 cm. environ de diamètre sur 30 cm. de haut et garnis en haut d'un tulle fin. A l'intérieur deux ou trois brindilles de bois suffisaient pour l'établissement des toiles rudimentaires. Nous avons pu alors confirmer ce que nous avons vu dans la nature :

A savoir que ces araignées attaquent tous les *Riphicephalus* gorgés quel que soit le stade : larve, nymphe, adulte. Les tiques sont sucées, mais intactes. En particulier les larves et les nymphes sont complètement vidées. Les grosses femelles, par contre, le sont, en général, incomplètement ; cependant elles ne tardent pas à mourir après avoir, dans certains cas, pondu un nombre d'œufs tout à fait restreint.

L'évolution complète de l'araignée, du cocon à l'adulte, a demandé au mois d'août, environ trois semaines.

Chaque femelle, isolée en captivité et nourrie abondamment chaque jour d'une dizaine de nymphes, ou de deux adultes de *Riphicephalus sanguineus*, donne une moyenne de 8 à 10 cocons, placés les uns auprès des autres et non loin de la mère. Chaque cocon blanc et transparent a une forme sphérique et renferme 6 à 12 œufs. Au bout de quelques jours ces œufs éclosent, les petits quittent le cocon et vont immédiatement tisser des toiles très rudimentaires et irrégulières. Ils se nourrissent aussitôt des tiques que nous leur donnions, la mère ne s'occupant plus d'eux.

Nous avons essayé de donner, comme nourriture, à la fois des tiques et des mouches : l'attaque a toujours eu lieu vers les tiques. Les mouches n'étaient attaquées que si elles étaient données seules. Les araignées présentaient donc une préférence alimentaire marquée.

(1) Cette détermination a été faite par M. Fage, du Muséum national d'Histoire Naturelle de Paris ; qu'il accepte ici tous nos remerciements, ainsi que Mlle Lapasset, qui a bien voulu illustrer cette note.

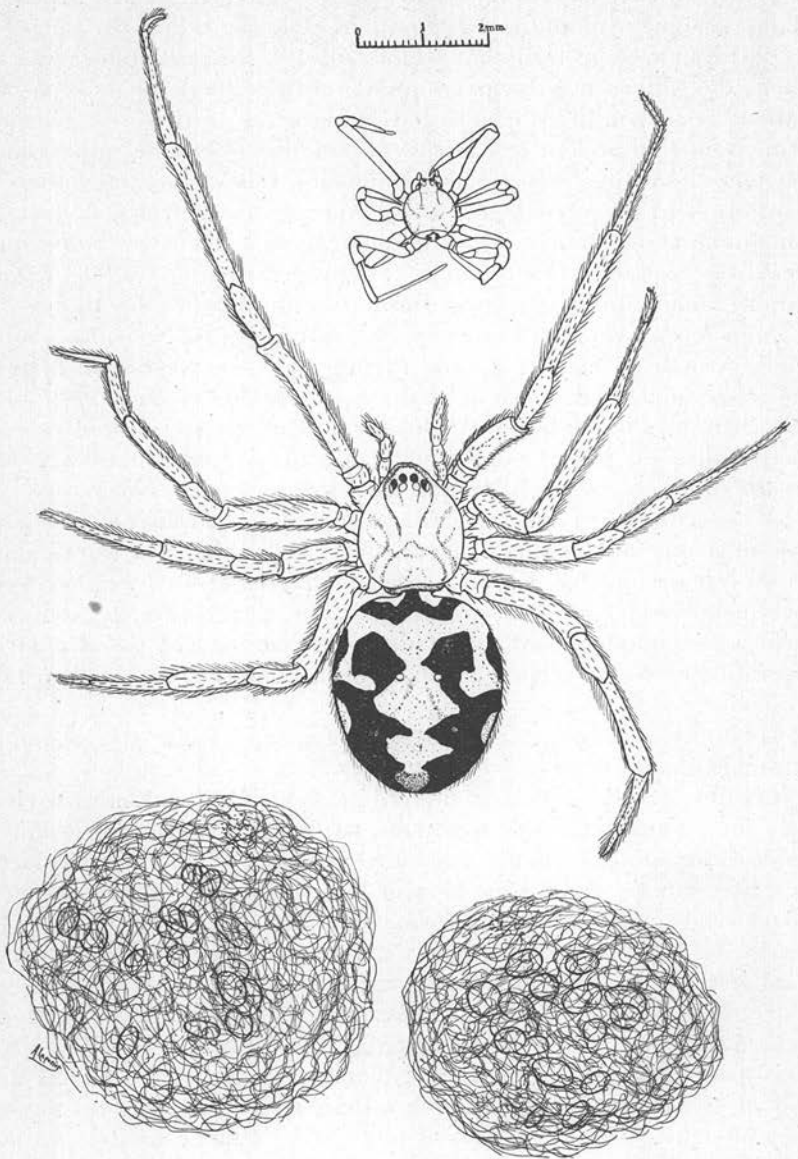


FIG. — *Teutana triangulosa* ; en haut, jeune araignée et adulte ; en bas, cocons transparents, laissant voir les œufs, qui sont en nombre variable.

Malgré la polyphagie des *Teutana*, nous avons cru intéressant de rapporter cette observation, car elle permet de penser que dans certaines circonstances ces arachnides peuvent être des auxiliaires précieux dans la lutte contre les tiques.

#### RÉSUMÉ

Il s'agit d'une invasion domiciliaire de *Riphicephalus sanguineus* en Corse. Elle fut suivie d'une autre invasion de *Teutana triangulosa*, qui en diminua rapidement l'importance. Expérimentalement, on constate une préférence alimentaire marquée pour les tiques chez cette araignée, habituellement polyphage.

#### BIBLIOGRAPHIE

- BERLAND (L.). — *Les arachnides*. Lechevalier éd., Paris, 1932.
- DOLESCHALL. — *Tweede bijdrage tot de kennis der Arachniden van den Indischen Archipel*, 1859.
- LORANDO (N. T.). — A Biological Method for destroying Bedbugs. *Sci. Mon.*, XXIX, 1929, p. 265.

*Laboratoire de Parasitologie de la Faculté de Médecine de Paris*  
(Directeur : Prof. E. Brumpt)  
et du Centre antipaludique de Bastia (Corse).