

SUR LA SYNONYMIE DES QUELQUES ESPÈCES DE LA SOUS-FAMILLE DES *TRICHONEMINÆ*

Par Józef SKADNIK

En étudiant, chez les chevaux, les parasites appartenant à la sous-famille des *Trichoneminæ* et en comparant mon riche matériel avec la description des auteurs, je suis arrivé à la conclusion que la création des quelques-unes au moins des espèces décrites n'était basée que sur des caractères dont l'amplitude de variation, faute d'un matériel suffisant, n'était pas assez étudiée.

Ainsi, je considère comme synonymes : *Trichonema sagittatum* (Kotlán 1920), avec *T. coronatum* (Looss 1902), *T. barbatum* (Smit, Notoscediro 1923), avec *T. calicatum* (Looss 1902) et *T. bidentatum* (Ihle 1925), avec *T. asymmetricum* (Theiler 1923).

Trichonema coronatum (Looss 1902) = *T. sagittatum* (Kotlán 1920).

D'après la description de Kotlán (1920), *T. sagittatum* se distinguerait de *T. coronatum* (Looss, 1902), par 3 caractères principaux : 1° la forme de la capsule buccale ; 2° la longueur des éléments de la couronne radiaire externe ; 3° les dimensions.

1° Or, en ce qui concerne la forme plus évasée de la capsule buccale, il m'est arrivé maintes fois de rencontrer des exemplaires dont les dimensions correspondaient à *T. coronatum*, mais dont la capsule buccale était plus élargie dans sa partie antérieure, caractère signalé par Kotlán comme propre à son espèce.

2° Chez *T. sagittatum*, les éléments de la couronne radiaire externe ne dépassent pas, d'après Kotlán, le bord antérieur du col. Or, ces éléments peuvent se contracter plus ou moins suivant le mode et la durée de la fixation.

3° Enfin, comme il résulte de la comparaison des données de Kotlán avec les mensurations effectuées par moi sur 10 exemplaires de *T. coronatum*, les dimensions de ces deux espèces s'approchent au point qu'il est permis de supposer que *T. sagittatum* ne constitue qu'une extrême variation de *T. coronatum* se trouvant dans les conditions particulièrement favorables.

TABLEAU COMPARATIF DES DIMENSIONS DE *T. sagittatum* ET *T. coronatum*

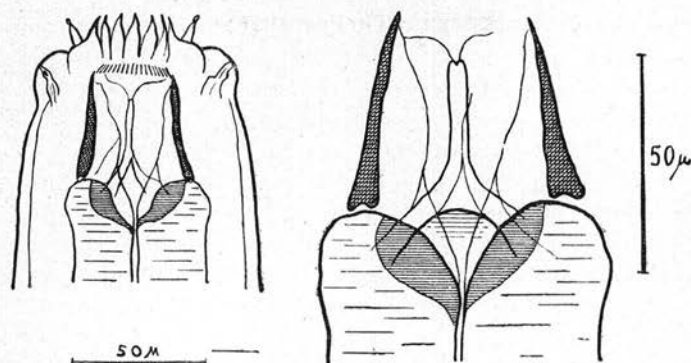
DIMENSIONS	<i>T. sagittatum</i> SELON KOTLAN	<i>T. sagittatum</i> D'APRÈS L'AUTEUR	<i>T. coronatum</i> D'APRÈS L'AUTEUR	<i>T. coronatum</i>	
				SELON HILLE	SEL. THEILER
Longueur du corps ♂.....	10-11 m/m	10,51 m/m	7,7-10,3 m/m	7-8 m/m	8,75-9 m/m
Longueur du corps ♀.....	12-12,5 m/m	11,4-12,2 m/m	9,4-10,5 m/m	9-10 m/m	9,5-10 m/m
Largeur maxima ♂.....	0,4 m/m	430 μ	260-390 μ	»	340-360 μ
Largeur maxima ♀.....	0,5 m/m	574 μ	400-459 μ	»	400-440 μ
Au niveau de la capsule bucc..	0,04 m/m	39-46 μ	31-41 μ	37-40 μ	44-50 μ
Largeur de la partie antérieure de la capsule bucc..	0,12 m/m	83-117 μ	40-32 μ	»	24-28 μ (1)
Largeur de la partie postérieure de la capsule bucc..	0,1 m/m	78-91 μ	40-57 μ	»	»
Longueur de l'œsophage...	0,6-0,7 m/m	631-645 μ	416-473 μ	393-410 μ 428-462 μ	380-400 μ
Sa largeur maxima.....	0,18 m/m	143-208 μ	105-132 μ	»	100 μ
Distance ED-D ₃	»	746 μ	502-717 μ	515-630 μ	600 μ
Distance anus-vulve.....	0,16 m/m	169-195 μ	114-130 μ	123-131 μ	120-140 μ
Queue.....	0,14 m/m	215-273 μ	150-210 μ	164-193 μ	160-200 μ

Trichonema calicatum (Looss 1902) = *T. barbatum* (Smit Noto-soediro 1923).

Les deux espèces se distinguent surtout par la présence chez *T. barbatum* de dents dans l'entonnoir œsophagien.

En étudiant mon matériel, j'ai remarqué également dans l'entonnoir œsophagien des saillies chitineuses, lesquelles se distinguaient cependant des « dents », si répandues dans la sous-famille des Trichonéminés, par leur ténuité et leur transparence. Or, en les

(1) Les dimensions rapportées dans le texte ne s'accordent pas avec le dessin.

FIG. 1. — *Trichonema calicatum*.

étudiant de près, j'ai pu constater que les prétendues « dents » résultent du plissement particulier d'une mince membrane chitineuse, tapissant, chez toutes les espèces, la capsule buccale et l'entonnoir œsophagien. Les saillies en question présentent quelquefois une forme irrégulière et même elles disparaissent chez les individus chez lesquels la membrane est plus distendue.

TABLEAU COMPARATIF DES DIMENSIONS DE *T. barbatum* ET *T. calicatum*

	<i>T. barbatum</i> SMIT NOTOSOEDIRO	<i>Trichonema calicatum</i>		
		SELON L'AUTEUR	SELON IHLE	SELON THEILER
Longueur du corps ♂..	8 m/m	6,2-7,5 m/m	6-6,5 m/m	5,5-6,5 m/m
— — ♀..	10,5 m/m	7,0-8,5 m/m	cca 8 m/m	6,5-8,0 m/m
Largeur maxima ♂. ...	»	243-258 μ	205-215 μ	260-280 μ
— — ♀.....	»	250-340 μ	240-280 μ	230-340 μ
Au niveau de la capsule buccale.....	♂ 43 μ ♀ 49,5 μ	36-44 μ	33-40 μ	28-40 μ
Largeur de la partie postérieure de la cap- sule buccale.....	♂ 33 μ ♀ 36,3 μ	33-44 μ	»	23-48 μ
Longueur de l'œsophage	♂ 336 μ ♀ 352 μ	301-344 μ	290-330 μ	300-400 μ
Sa largeur maxima.....	»	78-91 μ	»	68-80 μ
Distance ED-D ₃	»	487-502 μ	400-420 μ	400-480 μ
— anus-vulve ...	99 μ	78-91 μ	40-62 μ	60-80 μ
Queue.....	148,5 μ	117-130 μ	60-100 μ	80-100 μ (1)

(1) Suivant l'axe du corps.

Trichonema asymmetricum (Theiler 1923) = *T. bidentatum* (Ihle 1925).

De même, d'après la description de Ihle (1925), *T. bidentatum* ne se distingue de *T. asymmetricum* que par la présence, chez cette première espèce, de deux dents dans l'entonnoir œsophagien. Or, en étudiant une quarantaine d'exemplaires de *T. asymmetricum*, j'ai pu me rendre compte que les dents en question n'apparaissent que difficilement dans la glycérine et il est évident qu'elles ont échappé à l'observation de Theiler. Il y en a du reste trois, une sur chaque secteur de l'œsophage. Quant aux appendices du cône génital, on sait que leur forme varie beaucoup d'un individu à l'autre. Ces appendices se rapprochaient du reste, dans mon matériel, par leur forme, de la description de Theiler. Comme il résulte du tableau ci-joint, les deux espèces ont les mêmes dimensions.

TABLEAU COMPARATIF DES DIMENSIONS DE *T. asymmetricum* ET *T. bidentatum*

DIMENSIONS	<i>T. asymmetricum</i> THEILER	<i>T. bidentatum</i> IHLE	MATÉRIEL DE L'AUTEUR
Longueur du corps ♂.....	7,5-8 m/m	7,5 m/m	7,8-8,5 m/m
— — ♀.....	7/5-8 m/m	9,5 m/m	8,3-9,9 m/m
Largeur maxima ♂.....	400-440 μ	360 μ	358-473 μ
— — ♀.....	440-520 μ	500 μ	358-502 μ
Au niveau de la capsule buccale ; parois du côté ventral..	24 μ	33 μ	28-31 μ
Du côté dorsal.....	18-20 μ	21 μ	18-23 μ
Largeur antérieure de la capsule buccale.....	40-50 μ	»	39-59 μ
Largeur postérieure de la capsule buccale.....	50-60 μ	60 μ	59-70 μ
Longueur de l'œsophage.....	440-500 μ	♂ 410-510 μ ♀ 530 μ	430-516 μ
Sa largeur maxima.....	120-140 μ	♂ 115-125 μ ♀ 115 μ	117-130 μ
Distance ED-D ₃	380 μ	430 μ	444-459 μ
— anus-vulve.....	200 μ	145 μ	130-169 μ
— queue.....	120 μ	110 μ	124-156 μ

N. B. — Dans le manuel récent de Skrjabin et Erschov, paru en langue russe, sur les parasites des chevaux (1933), se trouve le des-

sin original (page 157) représentant *T. ornatum* ; or, autant le nombre des éléments de la couronne externe que tous les autres caractères s'accordent parfaitement avec la définition de *T. asymmetricum*.

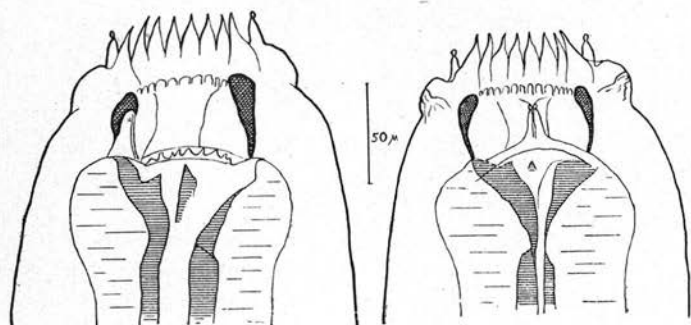


FIG. 2. — *Trichonema asymmetricum*.

BIBLIOGRAPHIE

- IHLE (J. E. W.). — Report of the Commission appointed to inquire into the Sclerostomiasis in Holland. V, 1922, 1.
- KOTLAN. — Cité d'après IHLE et THEILER.
- SMITH (A. J.). — Einige Strongyliden des Pferdes auf Java. D. T. W. Jg. 31-32, 1923.
- THEILER (G.). — The Strongylids and other Nematodes parasitic in the Intestinal Tract of South African Equines. Thèse, 1923.
- SKRJABIN et ERSCHOV. — Helminthoses du cheval, 1923 (*En russe*), 1.

Laboratoire de Zoologie et de Parasitologie de la Faculté vétérinaire de l'Université de Varsovie (Directeur : Prof. W. Stefanski).