

## APROCTA SEMENOVİ N. SP.

### NOUVEAU NÉMATODE DE L'ŒIL DE L'ENGOULEVENT

Par K. I. SKRJABIN

En 1926, dans le district de l'Ouest (ci-devant gouvernement de Briansk), travaillait, sous la direction du prof. Semenov, la 30<sup>e</sup> expédition helminthologique de l'U.R.S.S., organisée par le cabinet zoologique de l'Université de Smolensk. L'expédition a soumis à l'examen 246 exemplaires d'oiseaux, surtout vivant dans les bois, et 22 exemplaires de mammifères, d'après la méthode des dissections helminthologiques totales du prof. Skrjabin. 69,5 p. cent des oiseaux examinés étaient envahis par les helminthes ; 34,1 p. cent étaient infectés par des nématodes, 32,5 p. cent par des cestodes, 30,5 p. cent par des trématodes et 1,2 p. cent par des acanthocéphales.

Sous la membrane nictitante de l'œil d'un des cinq engoulevents examinés (*Caprimulgus europæus europæus* L.), se trouvait un exemplaire de nématode mâle d'une nouvelle espèce du genre *Aprocta* Linst. 1883, que nous nommons *A. semenovi* n. sp. en l'honneur de V. D. Semenov, chef de la 30<sup>e</sup> expédition helminthologique, actuellement professeur à l'Université d'Etat à Gorky (ci-devant Nijni Novgorod).

#### *Aprocta semenovi* n. sp.

DESCRIPTION. — Le mâle est de couleur blanche avec les extrémités céphalique et caudale amincies. Le corps atteint une largeur maxima de 550  $\mu$ . L'extrémité céphalique est arrondie, conique, dépourvue de lèvres et d'autres saillies. Autour de l'orifice buccal, terminal, sont disposées six papilles : deux latérales (moins grandes) et quatre submédianes (plus grandes). L'œsophage, cylindrique, atteint 1 mm. de long sur une largeur de 70 à 74  $\mu$ .

Un soi-disant « ventricule » s'avance de la partie postérieure de l'œsophage dans la cavité de l'intestin.

La largeur du corps au niveau de la partie postérieure de l'œsophage est de 380  $\mu$ .

L'extrémité caudale, arrondie, a la forme d'une lentille plan-convexe avec la face ventrale aplatie et la face dorsale brusquement arrondie. Le cloaque est à 150  $\mu$  de l'extrémité caudale, la largeur du corps, au niveau du cloaque, est de 350  $\mu$ . Deux spicules subégaux atteignent 520 et 640  $\mu$  de longueur ; ils ont la forme d'un sabre courbé dans la direction ventrale. Les spicules sont tubulaires, en entonnoir, avec un pavillon proximal donnant dans la cavité interne et l'extrémité distale dactylée, obtuse et fermée. Le bord du pavillon proximal des spicules est inégal, déchiré pour ainsi dire, tandis que le corps des spicules est caractérisé par une structure poreuse et alvéolée. La largeur des spicules est de 80  $\mu$  à la partie proximale et de 40  $\mu$  à la partie distale ; la pièce accessoire manque.

L'appareil génital papillaire est caractérisé par la formule suivante : cinq papilles préanales, dont une grosse papille impaire avançant sur la lèvre antérieure du cloaque ; les quatre autres papilles forment deux paires symétriques : la postérieure, au niveau de la papille impaire, et l'antérieure, quelque peu en avant. Quatre paires de papilles post-anales dont l'antérieure adhère directement à la lèvre postérieure du cloaque et dont la postérieure est sub-terminale.

DIAGNOSE DIFFÉRENTIELLE. — *A. semenovii* se distingue nettement de toutes les espèces du genre *Aprocta* par la grandeur et la structure des spicules, les spicules de toutes les autres espèces étant considérablement plus petits, et par la présence de deux paires de papilles préanales, d'une papille impaire au-dessus du cloaque et de quatre paires de papilles post-anales.

HISTORIQUE DES ESPÈCES DU GENRE APROCTA. — Le genre *Aprocta* a été établi en 1883 par von Linstow pour l'espèce *A. cylindrica* Linst. 1883, nématodes du globe oculaire du *Petræca cyanea* recueillis par A. P. Fedtchenko pendant son expédition au Turkestan. En 1905, von Linstow a décrit un nématode du *Centropus sinensis* du Siam sous le nom *Lissonema rotundatum* n. g., n. sp., qui se distingue des *Aprocta* par la présence de trois grosses lèvres. En 1905, von Linstow a décrit par erreur le parasite type du genre *Diplotrixena* sous le nom d'*A. tricuspis* (Fedtsch. 1883). En 1910, Railliet et Henry ont décrit deux nouvelles espèces du genre *Aprocta*, *A. crassa* et *A. matronensis*, et ont rangé dans ce genre : *A. cylindrica* Linst. 1883, *A. orbitalis* Linst. 1901, *A. narium* Linst. 1901, *A. turgida* Stoss. 1902 et *A. ophthalmophaga* Stoss. 1902.

En outre, Railliet et Henry réunissent le genre *Lissonema* au genre *Aprocta*, rangeant dans ce dernier l'espèce *A. rotundata* (Linst. 1903), mais Boulenger (1926) range *A. rotundata*, *A. crassa* et *A. matronensis* dans le genre *Lissonema* Linst.

K. I. Skrjabin a publié, en 1916, une monographie du genre *Aprocta*, où il a donné les caractères complets des neuf espèces se rapportant à ce genre et comprenant les espèces du genre *Lissonema*, rattaché au genre *Aprocta*. Il a aussi décrit le parasite de la trachée du flamant, qui figurait dans la bibliographie sous le nom *Spiroptera aerophila* Linst. 1906 et donné une nouvelle description d'*A. turgida*, dont les mâles n'avaient pas encore été décrits. L'année suivante (1917), Skrjabin a décrit une nouvelle espèce de ce genre, *A. microanalis*, et place également *A. anthicola* (Linst. 1904) dans le genre *Aprocta*. Yorke et Maplestone (1926) rangent conditionnellement dans ce genre *Filaria mavis* Leiper 1909, outre l'espèce du genre *Aprocta* enregistrée par Skrjabin. L'étude de ce parasite me permet de l'exclure du genre *Aprocta*. Lubimov (1927) a étudié en détail *Aprocta aerophila* (Linst. 1906) et conclut qu'il est nécessaire de le ranger dans un genre indépendant, *Striatofilaria* Lubimov 1927, appartenant à la sous-famille des *Aproctinæ*. Spaul (1927) décrit une espèce incontestable de ce genre, *A. noctuæ*, qui est indubitablement la huitième espèce de ce genre. Travassos (1930) décrit chez *Pyrhura vittata* du Brésil un nématode trouvé dans la cavité abdominale, sous le nom d'*Aprocta meirai*. Je ne puis considérer ce parasite comme un représentant du genre *Aprocta*, vu qu'il se distingue de ce dernier par les caractères suivants : 1° par la présence d'un vestibule chitinisé ; 2° par la présence de deux spicules différant notablement en dimension et en structure (104 et 56  $\mu$ ) ; 3° par la viviparité ; 4° par la présence des utérus divergents (type amphidelphe) ; 5° par l'éloignement considérable de la vulve de l'extrémité céphalique ; 6° par le parasitisme dans la cavité abdominale. Il est indubitable que ces caractères font considérer *A. meirai* comme le représentant d'un genre indépendant : *Aproctiana* nov. gen. Mon espèce, *A. semenovi*, nouvellement décrite, est actuellement la neuvième du genre *Aprocta* Linst. 1883. L'étude comparative de ce genre permet de donner la diagnose suivante.

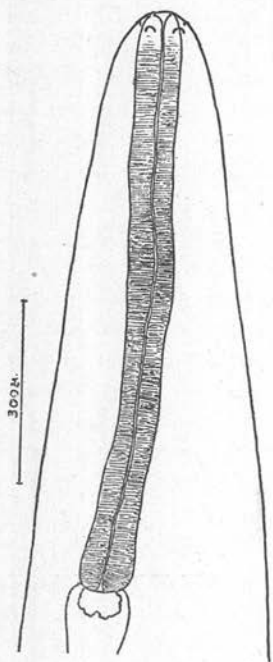


FIG. 1. — *Aprocta semenovi* n. sp. Extrémité céphalique.

Il est indubitable que ces caractères font considérer *A. meirai* comme le représentant d'un genre indépendant : *Aproctiana* nov. gen. Mon espèce, *A. semenovi*, nouvellement décrite, est actuellement la neuvième du genre *Aprocta* Linst. 1883. L'étude comparative de ce genre permet de donner la diagnose suivante.

Genre *Aprocta* von Linstow 1883

DIAGNOSE. — *Aproctinæ* avec les extrémités céphalique et caudale arrondies. La bouche est simple, sans lèvres. Les papilles céphaliques (quatre submédianes et deux latérales) existent ou manquent. La capsule buccale et le vestibule manquent. La cuticule est lisse ou délicatement rayée longitudinalement. L'œsophage est simple, raccourci, sans sections. L'extrémité postérieure de l'intestin de la femelle et l'anus sont réduits ou manquent complètement. La vulve se trouve dans la partie antérieure du corps au niveau de l'œsophage ; les utérus sont tournés vers l'arrière (type opistodelphe). Ovipares ; œufs à coque épaisse ; larves à maturité. La queue du mâle est dépourvue d'ailes ; les papilles caudales font défaut ou ne sont représentées que par quelques papilles post-anales, plus rarement on trouve des papilles préanales et des post-anales. Les spicules sont courts, égaux ou subégaux. Parasites des cavités ophthalmiques et nasales des oiseaux.

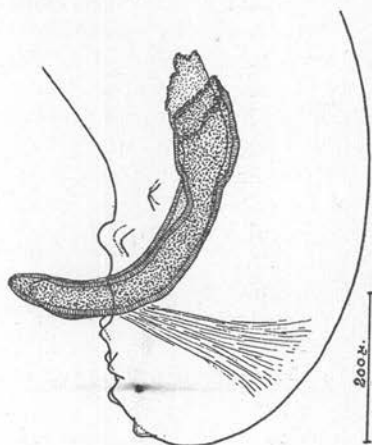


FIG. 2. — *Aprocta semenovi* n. sp.  
Extrémité caudale du mâle.

Espèce type : *A. cylindrica* von Linstow, 1883, de l'œil de *Petroeca cyanea*.

On connaît actuellement neuf espèces du genre *Aprocta*, dont nous donnons les caractères des mâles dans le tableau synoptique ci-joint. Ce tableau ne comprend que sept espèces, les deux autres n'étant connues que par les femelles : *A. microanalisis* Skrz. 1917 d'*Erethacus* sp. et *A. anthicola* (Linst. 1904) d'*Anthus richardi* Weill.

## ESPÈCES DU GENRE APROCTA VON LINSTOW 1883

## CLASSÉES D'APRÈS LES CARACTÈRES DES MÂLES

I. Les papilles post-anales sont présentes :

- a) Les papilles préanales manquent. 1  
paire de papilles post-anales. Spicules  
de 310 et 280  $\mu$ . Hôte : *Petroeca cyanea*.

*A. cylindrica* Linst. 1883.

- b) 2 paires de papilles préanales et 1 papille impaire. 4 paires de papilles postanales. Spicules de 540 et 520  $\mu$ . Hôte : *Caprimulgus europaeus*..... *A. semenovi* n. sp.
- II. Les papilles post-anales et préanales manquent :
- a) Spicules égaux :
- 1) Spicules de 272  $\mu$  de longueur. Parasites des cavités nasales de *Larus argentatus* et de *Larus* sp..... *A. turgida* Stoss. 1902
- 2) La longueur des spicules n'est pas établie. Parasites des oiseaux de proie diurnes (*Falco*, sp.)..... *A. ophthalmophaga* Stoss. 1902.
- b) Spicules inégaux :
- 1) Parasites des oiseaux de proie diurnes :
- a) Spicules de 350 et 370  $\mu$ . Hôte : *Buteo* sp. .... *A. narium* Linst. 1901.
- b) Spicules de 400 et 470  $\mu$ . Hôte : *Falco fuscoata* ..... *A. orbitalis* Linst. 1901.
- 2) Parasites des hiboux. Spicules de 304 et 217  $\mu$ . Hôte : *Athene noctua*..... *A. noctuae* Spaul. 1927.

L'espèce *Aprocta meirai* ayant été classée par moi dans le nouveau genre *Aproctiana*, je propose pour ce genre la diagnose suivante :

#### Genre *Aproctiana* n. g.

DIAGNOSE. — *Aproctinae* avec les extrémités céphalique et caudale arrondies. La bouche, sans lèvres et sans papilles, aboutit dans un court vestibule chitinisé. L'œsophage est simple, sans division en deux portions. La queue du mâle est dépourvue d'ailes. Deux courts spicules inégaux ; la pièce accessoire manque ; les papilles génitales préanales et postanales ne sont pas nombreuses. La vulve de la femelle est située derrière l'extrémité de l'œsophage. Les utérus divergent (type amphydelphe) ; l'anus est réduit et terminal. Vivipares. Parasites de la cavité abdominale des oiseaux.

Espèce type et unique : *A. meirai* (Travassos 1930) de *Pyrrhura vittata* Shaw.

La question concernant la position systématique de *Filaria mavis* Leiper 1909 de *Turdus musicus* n'est pas encore résolue ; je ne puis cependant admettre la possibilité de classer ce nématode dans le genre *Aprocta*.

Institut helminthologique de l'U.R.S.S., Moscou  
(Directeur : Prof. K.-I. Skrjabin).