

SUR QUELQUES PHLÉBOTOMES D'AMÉRIQUE DU SUD

Par Henri GALLIARD

La plus grande confusion règne en ce qui concerne la systématique des phlébotomes d'Amérique du Sud. Elle provient surtout de l'insuffisance des descriptions données par les auteurs, qui, ne pouvant se baser que sur des caractères incertains, ont, suivant leur tournure d'esprit, multiplié les espèces ou au contraire les ont fait tomber en synonymie sans raisons vraiment valables. Depuis qu'Adler et Theodor ont montré que les meilleurs caractères différentiels résidaient dans la structure des spermathèques, la cavité buccale et le pharynx, cette incertitude ne devrait plus être permise. Auparavant il n'était guère possible d'identifier un phlébotome femelle, actuellement leur étude est plus aisée que celle des mâles, et l'on peut s'affranchir de toute cette mathématique si rébarbative qui était autrefois nécessaire.

Nitzulescu, le premier, a cherché à appliquer la méthode nouvelle aux phlébotomes d'Amérique. Da Costa Lima a fait également un essai de revision de toutes les espèces ; malheureusement, dans son très important travail, il n'a pu examiner les types de toutes les espèces décrites, et n'a pas donné les caractères de la cavité buccale et du pharynx. La note de Theodor montre aussi la nécessité de réviser complètement la systématique.

Les phlébotomes dont nous donnons ou complétons la description appartiennent à la collection du prof. Brumpt. Les spécimens indéterminés du Pérou étaient malheureusement trop altérés pour qu'il soit possible d'en faire une étude complète.

Phlebotomus brumpti Larrousse 1920

Nitzulescu a complété la description de l'armature génitale du mâle. Nous avons pu examiner le seul spécimen femelle existant dans la collection. L'espèce a été étudiée par Da Costa Lima qui a figuré les spermathèques (planche XIV de son travail). Elles ressemblent beaucoup à celles de notre spécimen (fig. 1, *d*). Elles ne sont pas annelées, mais la surface en est lisse et légèrement plissée.

Cet auteur a trouvé dans le lot des spécimens différents qu'il a décrits sous le nom de *P. nitzulescui*. Le pharynx de *P. brumpti* n'est pas très caractéristique, mais l'examen de la cavité buccale aurait tranché probablement les doutes : elle est armée de quatre rangées longitudinales de dents qui sont plus fortes chez la femelle (fig. 1, b) que chez le mâle (fig. 1, a). La femelle présente de plus deux dents très marquées à la partie inférieure.

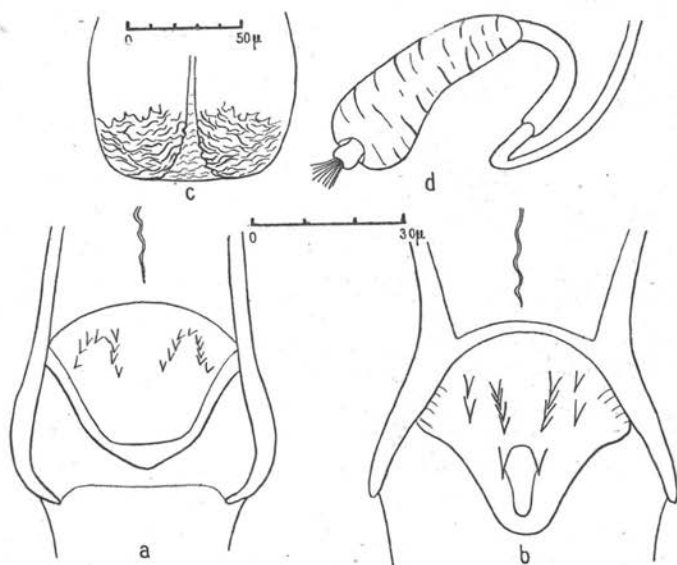


FIG. 1. — *Phlebotomus brumpti*. a, cavité buccale du mâle ; b, cavité buccale de la femelle ; c, pharynx de la femelle ; d, spermathèque.

Phlebotomus tejeræ Larrousse 1921

Nous avons pu étudier les co-types, deux femelles et un mâle. Le pharynx est tout à fait caractéristique et rappelle beaucoup celui de l'espèce mexicaine que nous avons décrite dans un précédent numéro de ces *Annales* : *P. yucatanensis*. L'armature du pharynx est constituée par une masse centrale de dents courtes, épaisses, réfringentes et, sur les parties latérales, par des rangées de dents plus longues et acérées. L'armature buccale, qui rappelle celle de *P. intermedius*, présente quatre dents horizontales assez longues et au-dessus, dans la zone pigmentée, quinze à seize rangées de dents verticales ou obliques ; les dents postérieures sont petites, les anté-

rieures sont plus marquées et moins nombreuses. Les spermathèques sont aussi très différentes de celles de *P. yucatanensis*.

Dyar a fait tomber en synonymie *P. tejeræ* avec *P. atroclavatus* Knab, pour la raison suivante : « Knab's original description is in

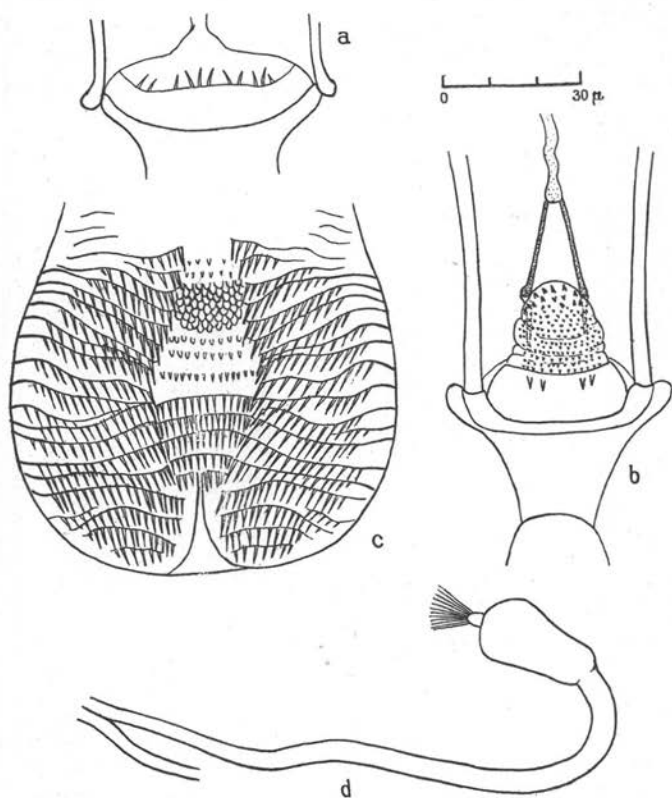


FIG. 2. — *Phlebotomus tejeræ*. a, bouche du mâle ; b, bouche de la femelle ; c, pharynx de la femelle ; d, spermathèque.

error in stating : distance from the furcation of its upper branch about half as long as the uppermost branch. He should have said : somewhat shorter than the uppermost branch. Making this correction it is seen that *tejeræ* Larrousse is not a different species. » On peut apprécier actuellement la faiblesse de cet argument et le peu d'importance des caractères invoqués par Dyar. Aussi, en attendant une description plus complète de *P. atroclavatus*, on doit considérer *P. tejeræ* comme une espèce parfaitement valable.

Le mâle, par contre, présente des différences assez grandes. La structure du pharynx rappelle celle de *P. brumpti*, la cavité buccale (fig. 2, a) est constituée par une seule rangée de petites dents horizontales, et dirigées d'arrière en avant, peut-être grâce à un artifice de préparation. Il y a toujours des différences entre mâles

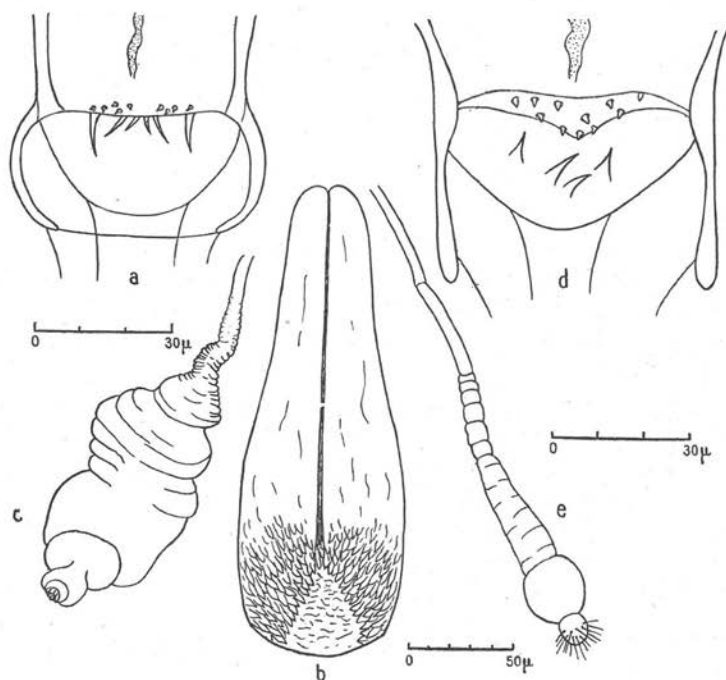


FIG. 3. — *Phlebotomus verrucarum*. a, b, c, spécimen A ; a, cavité buccale ; b, pharynx ; c, spermathèque ; d, e, spécimen B ; d, cavité buccale ; e, spermathèque.

et femelles d'une même espèce, mais pas, en général, aussi marquées que dans le cas présent. Il est donc probable que le spécimen mâle de *P. tejeræ* appartient à une espèce différente.

Phlebotomus verrucarum Townsend 1913

Il s'agit de deux spécimens femelles envoyés de Lima par le D^r Ramon E. Ribeyro. Ce sont en réalité deux espèces différentes comme on peut le voir sur la figure 3. Seule la structure du pharynx est identique. Ces spécimens étaient très altérés, très incom-

plets et il n'est pas possible de savoir laquelle de ces formes se rapporte à *P. verrucarum* dont la description complète n'a pas été faite.

Dyar a pensé que ce phlébotome était proche de *P. walkeri*, mais aucune des spermathèques de nos spécimens ne se rapproche de celles de *P. walkeri*, telles qu'elles sont représentées par Da Costa Lima.

Phebotomus sp. du Pérou

Ce sont deux spécimens étiquetés « *Phlebotomus* sp. du Pérou » D^r R. E. Ribeyro. Ils appartiennent à deux espèces différentes, dont

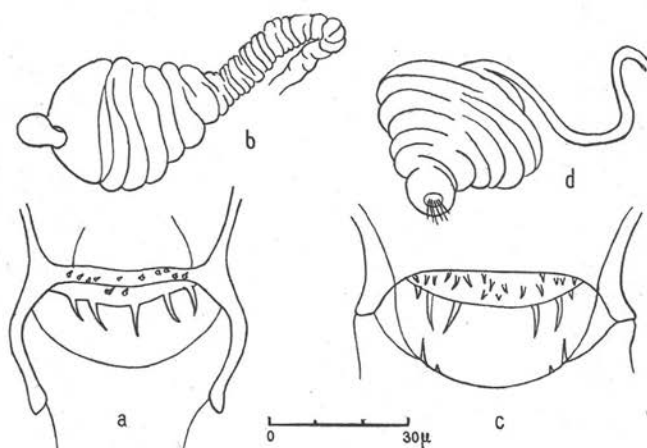


FIG. 4. — *Phlebotomus* sp. du Pérou. a, b, spécimen A ; a, cavité buccale ; b, spermathèque ; c, d, spécimen B ; c, cavité buccale ; d, spermathèque.

l'une (sp. A, fig. 4, b) présente certains caractères communs avec *P. verrucarum* (sp. A., fig. 3, c), en ce qui concerne les spermathèques, mais la cavité buccale semble un peu différente. Les spermathèques du spécimen B (fig. 4, d) rappellent un peu celles de *P. monticolus* Costa Lima, provenant de l'Etat de São-Paulo, Brésil, telles qu'elles ont été figurées par cet auteur (fig. 88 de son travail).

Phlebotomus yucatanensis Galliard 1933

Dans l'avant dernier numéro de ces *Annales*, où nous avons donné la description de ce phlébotome, la figure (fig. 3, d, p. 5)

représentant la spermathèque a été mal reproduite et donne l'impression d'un organe asymétrique. La figure 5, *d*, du présent travail, montre cet organe tel qu'il existe en réalité.

RÉSUMÉ

Nous décrivons dans cette note les caractères morphologiques concernant la structure du pharynx, de la cavité buccale et des sper-

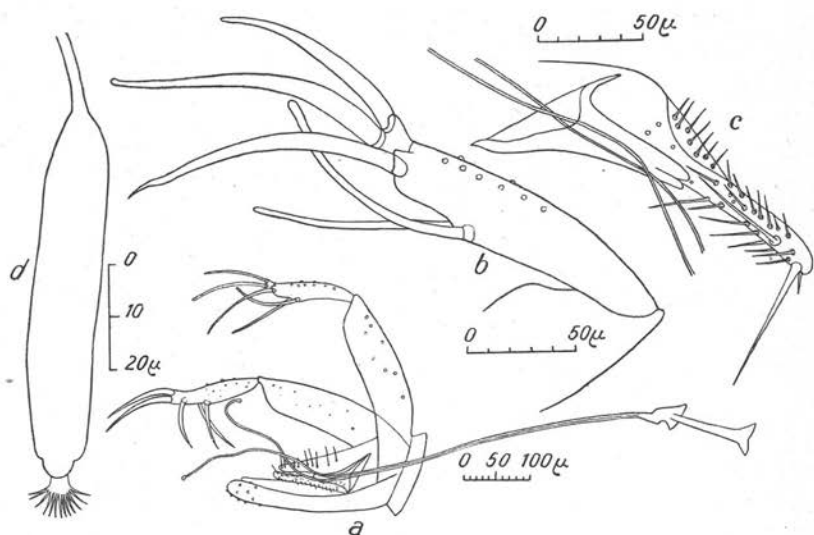


FIG. 5. — *Phlebotomus yucatanensis*. — *a*, ensemble de l'armure génitale du ♂ ; *b*, détail du forcipule supérieur ; *c*, pièce intermédiaire et organe intromittent ; *d*, spermathèque de la ♀.

mathèques de quelques phlébotomes sud-américains : *P. brumpti* Larrousse, *P. tejeræ* Larrousse qui est une espèce valable quoiqu'en ait dit Dyar. D'autre part, nous avons constaté que des spécimens étiquetés *P. verrucarum* appartiennent en réalité à deux espèces différentes.

La révision complète des phlébotomes de cette partie du monde, basée sur les caractères simples et faciles à apprécier et dont la valeur systématique est admise par tout le monde, est donc une nécessité.

BIBLIOGRAPHIE

- COSTA LIMA (Da). — Sobre os phlebotomos americanos. *Mem. Inst. Oswaldo Cruz*, XXVI, 1932, p. 15.
- DYAR (H. D.) et NUNEZ TOVAR (M.). — Notes on biting flies from Venezuela. *Insect. inscit. menstr.*, XIV, 1926, p. 151.
- GALLIARD (H.). — Un phlébotome nouveau du Mexique : *Phlebotomus yucatanensis* n. sp. *Ann. Parasit.*, XII, 1934, p. 1.
- LARROUSSE (F.). — *Etude systématique et médicale des phlébotomes*. Thèse de Paris, Vigot édit., 1921.
- NITZULESCU (V.). — Sur le *Phlebotomus troglodytes* et le *P. brumpti*. *Annales de Parasitol.*, VIII, 1930, p. 386.
- Nouvelle espèce américaine du genre *Phlebotomus*, *P. tejeræ*, et tableau permettant de déterminer les mâles des différentes espèces de ce genre. *Bull. Soc. zool. de Fr.*, XLVII, 1922, p. 41.
- THEODOR (O.). — On the structure of the buccal cavity, pharynx and spermatheca in the South American *Phlebotomus*. *Bull. entom. res.*, XXIII, 1932, p. 17.

Laboratoire de Parasitologie de la Faculté de médecine de Paris.
