

REVUE CRITIQUE

SITUATION DE *FILARIA CLAVA* WEDL 1855 DES PIGEONS DANS LA CLASSIFICATION DES NÉMATODES

Par **Sophie FOUNIKOFF**

La *Filaria clava* Wedl 1858 se rencontre rarement chez les pigeons. Elle fut découverte à Vienne en 1855 par Wedl, chez des pigeons voyageurs, dans le tissu conjonctif sous-cutané qui environne la trachée. En 1858, Frantz Müller la rencontra de même chez des pigeons domestiques, au voisinage de la trachée. Elle fut retrouvée plus tard par Diesing en Allemagne, par Railliet et Neumann en France, par Stossich et par Skrjabin aux environs du Don, en Russie. En 1901, à St-Petersbourg, Tartakovski ne trouva chez le pigeon que des femelles de *Filaria clava*, localisées non seulement dans le tissu conjonctif sous-cutané du cou, mais aussi dans celui d'autres parties du corps, telles que les cuisses et le dos.

En 1932, à Kazan, en Russie, j'ai constaté, chez les pigeons domestiques, la présence, dans le tissu conjonctif sous-cutané de la région cervicale, des *Filaria clava*, au nombre de 23 femelles et de 11 mâles. L'endroit où ils se trouvaient paraissait rouge et tuméfié.

La description insuffisante donnée par les auteurs de ce parasite et le manque de précision qui existe au sujet de la classification de ces nématodes m'ont poussé à étudier en détail la structure de *Filaria clava* et de rechercher la place qu'elle doit occuper dans la classification actuelle des nématodes.

DESCRIPTION. — Ver blanc, filiforme ; cuticule lisse, régulière, avec 2 raies latérales sur toute la longueur du corps. L'extrémité céphalique est ornée de 4 papilles (fig. 1) et légèrement renflée (fig. 3). Bouche sans lèvres, lisse, sans ornement chitineux. L'œsophage est simple, ayant la forme d'un tube cylindrique et conduisant dans l'intestin, également lisse et simple.

Femelle. — Longueur : 17 à 21 mm. Diamètre de la partie large de la tête : 350 à 425 μ . Partie large de l'extrémité céphalique allant en s'amincissant petit à petit, jusqu'à la constriction. Diamètre de la constriction : 296 à 352 μ . Largeur du corps dans la région de la

vulve : 314 à 333 μ . Diamètre de l'extrémité caudale : 314 à 388 μ . Œsophage long de 277 à 960 μ , large de 32 à 41 μ . Intestin, de 92 à 37 μ de diamètre, s'arrêtant à l'extrémité caudale. L'anus n'existe pas (fig. 2). La vulve est située à 1 mm. 386-1 mm. 64 de l'extrémité céphalique (fig. 3). La portion terminale de l'utérus, au voisinage de la vulve, contient des œufs éclos, et les embryons sont mis en liberté vivants. Dimensions des œufs : 35 à 42 \times 24 μ .

Mâle. — Longueur : 6 à 7 mm. Diamètre de la partie large de la

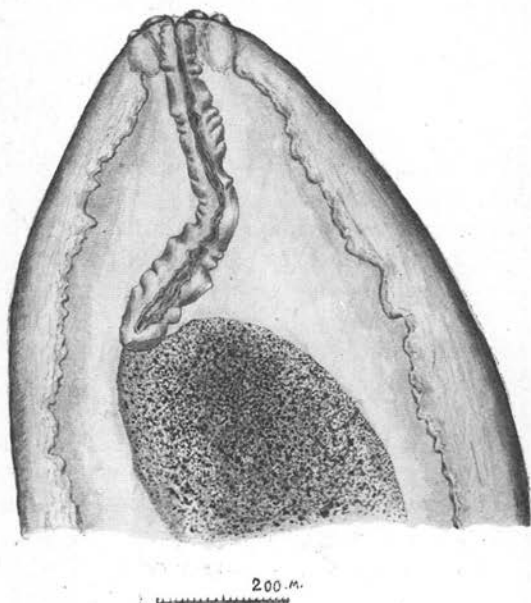


FIG. 1. — *Filaria clava*. Extrémité céphalique de la femelle.

tête : 250 à 260 μ . Diamètre de la constriction : 200 à 210 μ . Diamètre du corps faisant suite à la constriction : 240 à 250 μ , restant le même d'abord, puis petit à petit s'amincissant jusqu'à la partie caudale. Diamètre de la constriction en avant des ailes caudales : 148 à 115 μ . L'extrémité caudale arrondie (fig. 4) possède latéralement une membrane aliforme étroite, soutenue par 6 papilles : 3 paires pré-anales et 3 paires post-anales. Largeur de l'extrémité caudale avec les membranes aliformes : 125 à 370 μ . Près du cloaque se trouvent 2 spicules d'une longueur de 130 à 140 μ . La forme des spicules rappelle celle d'un bec d'oiseau, dont la partie anté-

rière serait élargie, coupée d'une rainure encadrée d'un double dessin et se terminant en une partie légèrement courbée (fig. 5).

Le tableau ci-joint indique les dimensions de *F. clava*, données par divers auteurs et comparées à celles que j'ai observées moi-même.

F. clava se distingue de *F. mazanti*, rencontrée également dans le tissu conjonctif sous-cutané du cou des pigeons, par les caractères suivants : extrémité caudale conique, anus terminal, vulve située à 230 μ de l'extrémité céphalique.

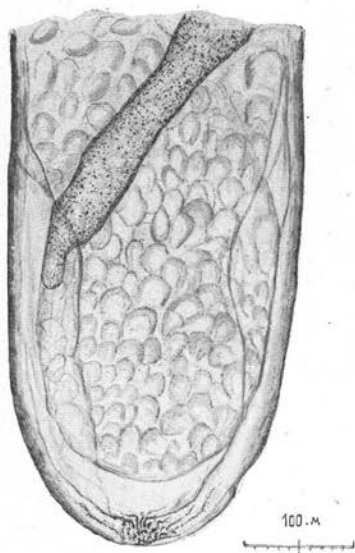


FIG. 2. — *Filaria clava*. Extrémité caudale de la femelle.

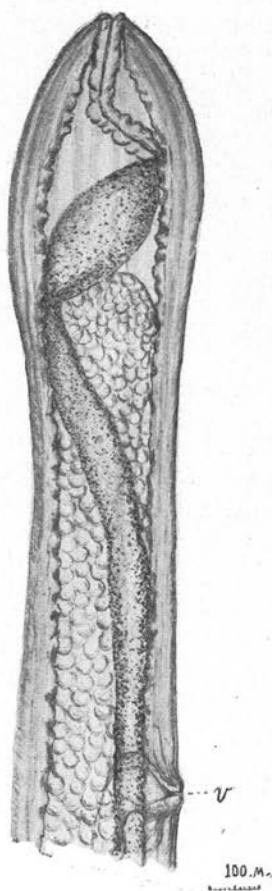


FIG. 3. — *Filaria clava*. Partie antérieure de la femelle ; v, vulve.

Tous les auteurs, à l'exception de Neumann, ont laissé des données très superficielles sur ces parasites, comme nous le voyons dans le tableau ci-joint. D'après Wedl, Zürn, Tartakovski et Neumann, 1° l'extrémité céphalique de *Filaria clava* est garnie de 2 papilles, tandis que nous en avons constaté nettement 4 ; 2° chez les mâles, la membrane aliforme, d'après eux, est soutenue par 5 paires de

Dimensions de *Filaria clava* données par les divers auteurs

FILARIA CLAVA	WEDL 1855	ZÜRN	TARTAKOVSKI 1901	NEUMANN 1909	FOUNIKOFF
<i>Femelle :</i>					
Longueur	16-18mm	28-36mm	42-43mm	16-22mm	17-21mm
Largeur de l'extrémité céphalique	—	—	—	—	352-425 μ
Diamètre de la constriction	—	—	—	—	296-352 μ
Diamètre du corps, région de la vulve	330 μ	1mm-1mm 5	330 à 500 μ	390 μ	333-352 μ
Diamètre de la constriction en avant des extrémités caudales	—	—	—	—	277-296 μ
Diamètre de l'extrémité caudale	—	—	—	—	314-293 μ
Longueur de l'œsophage	—	—	—	—	277-296 μ
Largeur de l'œsophage	—	—	—	—	32- 41 μ
Diamètre de l'intestin	—	—	—	—	92- 37 μ
Distance de la vulve à la tête	—	—	—	1mm 5	1mm 386-1mm 64
Distance de la fin de l'intestin à l'extrémité caudale	—	—	—	—	279-574 μ
<i>Mâle</i>					
Longueur	—	—	—	7-12mm	6-7mm
Largeur de l'extrémité céphalique	—	—	—	—	250-260 μ
Diamètre de la constriction	—	—	—	—	200-210 μ
Diamètre du corps	—	—	—	250 μ	240-250 μ
Largeur de l'extrémité caudale avec les ailes	—	—	—	—	125-137 μ
Diamètre de la constriction en avant des ailes	—	—	—	—	148-115 μ
Longueur des spicules	—	—	—	150	130-140 μ

papilles, tandis que nous en avons observé 6. D'autre part, les auteurs précédents n'ont pas fait mention de l'absence de l'anüs chez les femelles.

DISCUSSION. — La cuticule régulière et lisse, la bouche et l'œsophage simples, la disposition de la vulve dans la partie antérieure du corps chez les femelles, les spicules égaux et réguliers chez les mâles, constituent un ensemble de caractères qui nous permet-

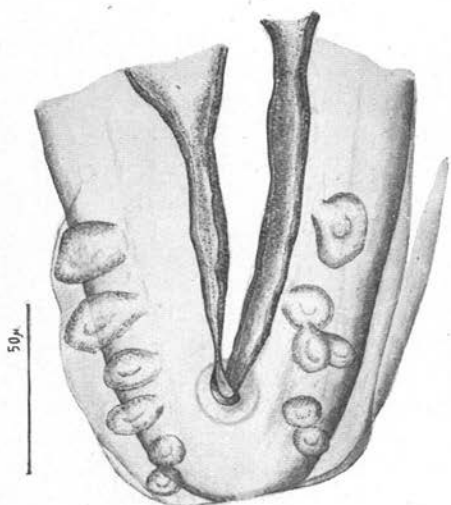


FIG. 4. — *Filaria clava*.
Extrémité caudale du mâle.



FIG. 5. — *Filaria clava*.
Spicule.

tent de classer *F. clava* dans la sous-famille des *Aproctinæ* Yorke et Maplestone 1926. Nous ne pouvons la placer dans la sous-famille des *Setariinæ*, à cause de l'absence des ornements chitineux de la tête, très marqués chez ces derniers. Elle n'entre pas davantage dans la sous-famille des *Diplotriæninæ*, qui comprend des parasites à bouche simple, à cause de l'absence de dents tricuspides placées dans les parties latérales des environs de l'œsophage et qui sont si particulières à ce groupe. La disposition de la vulve dans la partie antérieure du corps sépare notre parasite des sous-familles des *Crassicaudinæ* et des *Micropleurinæ*, chez lesquelles l'orifice de la vulve est placé, chez les *Crassicaudinæ*, à la partie postérieure du corps, chez les *Micropleurinæ* vers le milieu du corps. A cause de sa cuticule lisse, notre filaire n'entre pas non plus dans la sous-famille des

Onchocercinæ et des *Loainæ*. Enfin, les spicules égaux et réguliers du mâle ne permettent pas de la ranger dans la sous-famille des *Filariinæ*.

La sous-famille des *Aproctinæ* comprend différents genres : un seul parmi eux, le genre *Pelecitus*, se caractérise par ce fait que le mâle possède des ailes à l'extrémité caudale, tandis que chez les autres genres ces ailes sont absentes. Les mâles de *Filaria clava*, comme il est dit plus haut, possèdent ces ailes caudales, mais étant donné que la femelle possède une queue garnie de 3 paires de papilles, nous ne pouvons classer ce ver dans le genre *Filaria*, d'autant moins qu'il se distingue encore par l'absence d'anus chez la femelle.

Ces caractères particuliers de *Filaria clava* nous autorisent à considérer ce nématode comme le type d'un nouveau genre, appartenant à la sous-famille des *Aproctinæ* ; nous le nommerons *Eulimdana*.

Genre *Eulimdana* n. g.

DIAGNOSE. — Vers blanchâtres, filiformes. Cuticule lisse et régulière. L'extrémité céphalique porte 4 papilles. L'extrémité caudale est élargie et arrondie. La bouche est simple et sans ornements chitineux. L'œsophage, court, ressemble à un tube cylindrique, qui débouche dans l'intestin, également simple et lisse. Il n'y a pas d'anus. La vulve est située dans la partie antérieure du corps. Chez le mâle, il existe des membranes aliformes, munies de papilles et de deux spicules égaux et réguliers.

ESPÈCE TYPE : *E. clava* (Wedl 1885) (= *Filaria clava* Wedl 1855).

BIBLIOGRAPHIE

- DIESING. — *Wiener Sitzbericht*, XXVIII, 1858, p. 374.
 MOLIN. — *Wiener Sitzbericht*, XIX, 1856, p. 126. Pl. I, fig. 8.
 NEUMANN. — Sur la filaire claviforme (*Filaria clava* Wedl) du pigeon domestique. *Revue vétérinaire*, n° 10, octobre 1906, p. 661.
 — *Parasites et maladies parasitaires des oiseaux domestiques*, Paris, 1909, p. 87-88, fig. 51-52.
 NEVEU-LEMAIRE. — *Parasitologie des animaux domestiques*, Paris, 1912, p. 807-808, fig. 514-515.
 RAILLIET. — *Zoologie médicale et agricole*, 2^e édit., Paris, 1893, p. 532.
 SKRJABIN. — *Invasion verminale des pigeons*.
 TARTAKOVSKI. — Remarques parasitologiques. III. *Filaria clava* des pigeons. *Arch. des Sciences vétér.*, p. 1045-1047.

Laboratoire parasitologique de l'Institut vétérinaire à Kazan (Russie).