

**KUTASSICAULUS N. G., NOUVEAU REPRÉSENTANT  
DES NÉMATODES DE LA SOUS-FAMILLE  
DES *DICTYOCAULINÆ* SKRJABIN 1933**

Par K. I. SKRJABIN

Dans un récent travail (1933), j'ai tenté un remaniement de la systématique des *Metastrongylidæ*, nématodes parasites des systèmes respiratoire et circulatoire des mammifères. Dans ce travail, j'avais divisé la famille des *Metastrongylidæ* Leiper 1908 en quatre sous-familles pour la détermination desquelles j'avais dressé le tableau suivant :

- A. Côte dorsale de la bourse copulatrice double.
1. Côtes dorsales bien développées, indépendantes ou bien fusionnées à leur extrémité distale et gardant leur indépendance seulement dans leur partie proximale. Spicules comparativement courts, présentant des appendices à leur extrémité distale ..... *Dictyocaulinæ* Skrjabin 1933.
  2. Côtes dorsales rudimentaires ayant la forme de deux appendices simples. Spicules très longs, pas d'appendices terminés en fins crochets ..... *Metastrongylinæ* Leiper 1908.
- B. Côte dorsale de la bourse copulatrice unique avec tendance à se fendre à l'extrémité distale.
1. Spicules comparativement courts, présentant à leur extrémité distale un appendice dorsal .... *Crenosomatinae* Skrjabin 1933.
  2. Spicules comparativement longs, sans appendice dorsal à l'extrémité distale ..... *Synthelocaulinæ* Skrjabin 1933.

Dans le présent mémoire, je donne la caractéristique d'un genre nouveau, *Kutassicaulus* n. g. et j'en décris l'espèce-type : *K. andreevowi* n. sp., se rapportant à la sous-famille des *Dictyocaulinæ*.

Au cours des travaux de la 60<sup>e</sup> expédition helminthologique à l'extrême orient de l'U.R.S.S., dans la ville de Nikolaevsk, il a été procédé à l'examen helminthologique complet (méthode Skrjabin) d'un phoque, *Phoca hispida*, capturé au sud de la mer d'Okhotsk, dans une des îles du détroit de Tartare, au nord de l'embouchure de l'Amour.

L'examen du foie, par le procédé d'écrasement avec décantations subséquentes, a révélé la présence, dans les vaisseaux de cet organe, de nématodes de la famille des *Metastrongylidæ*. L'étude de ces vers a montré que la structure des spicules et de la bourse copulatrice les rapprochait sensiblement des représentants du genre *Dictyocaulus*, mais qu'ils s'en éloignaient par le caractère des côtes dorsales de la bourse, ce qui justifiait la création d'un nouveau genre de la sous-famille des *Dictyocaulinæ*, auquel j'ai donné le nom de *Kutassicaulus*, en l'honneur de l'artiste distingué A.-J. Kutass, qui prête depuis dix ans son concours à l'Institut d'helminthologie. Je nomme l'espèce *K. andreewoi*, en hommage et en signe de mon profond respect et de ma reconnaissance envers N.-K. *Andreewa* qui, avec A.-J. *Kutass*, a créé des centaines de précieux dessins originaux d'une haute valeur artistique et d'une précision parfaite au point de vue helminthologique.

Après une étude minutieuse des exemplaires de *Kutassicaulus* provenant du *Phoca hispida* de l'Extrême-Orient, j'ai pu les comparer à ceux qui se trouvaient dans ma collection et qui avaient aussi été recueillis dans les poumons d'un phoque, *Phoca fœtida*, au cours de la 6<sup>e</sup> expédition helminthologique, dirigée par I.-M. Issaiitschikoff en 1931. La confrontation de ces vers a révélé que les exemplaires du phoque de la Mer Blanche, de même que ceux du phoque de la Mer d'Okhotsk, appartenaient à la même espèce.

*Kutassicaulus andreewoi* n. g. n. sp.

*Hôtes.* — *Phoca hispida* (Mer d'Okhotsk) et *Phoca fœtida* (Mer Blanche).

*Localisation.* — Lumière des petites bronches et vaisseaux sanguins du foie.

*Description.* — Nous n'avons eu, entre nos mains, que des exemplaires mâles.

Vers blancs, filiformes, longs de 49 à 55 mm. Largeur du corps au niveau de l'anneau nerveux, 420  $\mu$ ; au niveau de la jonction de l'œsophage et de l'intestin, 680  $\mu$ ; en avant de la bourse caudale, 275  $\mu$ . La largeur maxima du corps est de 700  $\mu$ . Extrémité céphalique obtuse et munie d'une capsule buccale réduite et plate, présentant sa largeur maxima dans sa partie médiane. Il existe 4 papilles submédianes; on n'a pas pu constater de papilles latérales. L'anneau nerveux est situé à 440  $\mu$  de l'extrémité céphalique. Les papilles cervicales, disposées symétriquement, sont situées derrière l'anneau nerveux et sont distantes de 625  $\mu$  de l'extrémité

céphalique. Longueur totale de l'œsophage, 1 mm., 2 à 1 mm., 25. Œsophage cylindrique de largeur égale (165  $\mu$ ) sur tout son trajet. L'intestin débute par un renflement. Bourse caudale sans division accusée en lobes ; déployée, elle est à peu près arrondie. Côtes ventrales divisées vers le milieu de leur longueur et considérablement éloignées des autres côtes. Côte externo-latérale à début indépendant et restant isolée des autres côtes latérales ; côtes médio et postéro-

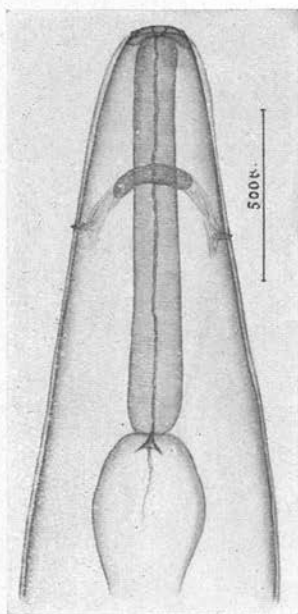


FIG. 1. — *Kutassicaulus andreewoi*.  
Extrémité céphalique.

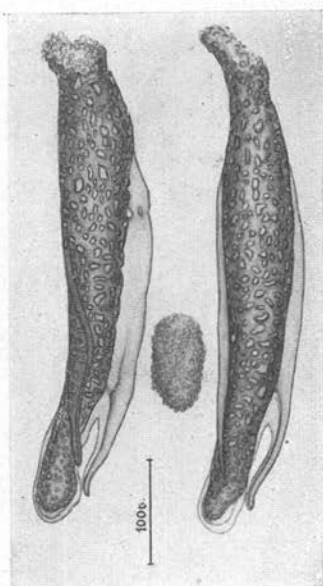


FIG. 2. — *Kutassicaulus andreewoi*.  
Spicules et gubernaculum.

latérales naissant d'un tronc commun et divisées au milieu de leur trajet. Côte externo-dorsale complètement isolée des côtes dorsales. Deux côtes dorsales séparées à leur naissance en deux troncs qui se rapprochent petit à petit et, se fusionnant sur la ligne médiane du corps par leurs extrémités distales, forment en définitive un sommet unique.

Spicules typiques du genre *Dictyocaulus*, à corps spongieux muni de deux ailes hyalines partant de la limite de son quart antérieur et longeant le corps du spicule pour former dans le quart postérieur de sa longueur deux appendices indépendants réunis à l'organe par une

fine membrane. Le corps du spicule se termine par un appendice obtus digitiforme. Le spicule se présente donc comme un tube creux dont les parois consistent en nombreuses cloisons sinueuses et entrecroisées, d'où la structure poreuse de cet élément. La longueur des spicules varie entre  $470\mu$  chez les exemplaires provenant de *Phoca*

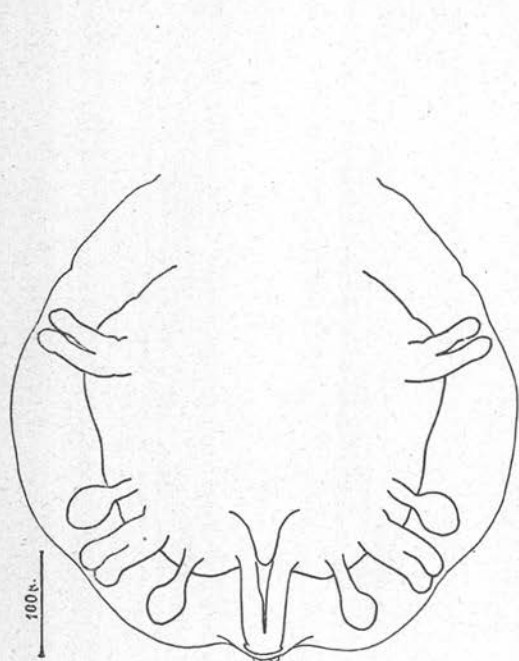


FIG. 3. — *Kutassicaulus andreewoi*.  
Bourse caudale, vue ventrale.



FIG. 4. — *Kutassicaulus andreewoi*.  
Bourse caudale avec spicules  
et gubernaculum, vue latérale.

*hispidia* et  $510\mu$  chez ceux qui proviennent de *Phoca foetida*. Pièce accessoire ovale, couverte de proliférations verruqueuses, longue de  $100\mu$  chez les exemplaires provenant de *Phoca hispidia* et de  $130\mu$  chez ceux qui ont été trouvés chez *Phoca foetida*.

A mon grand regret, je n'ai pas eu entre les mains d'exemplaires femelles de cette espèce.

Pour conclure, je donne ci-dessous la diagnose de la sous-famille des *Dictyocaulinae* Skrjabin 1933 et celle du genre *Kutassicaulus* Skrjabin 1933.

### Diagnose de la sous-famille des Dictyocaulinæ Skrjabin 1933

*Metastrongylidæ* Leiper 1908 avec des spicules comparativement écourtés, à structure ordinairement poreuse ; l'extrémité distale des spicules, à l'exception de son tronc digitiforme axial, est munie d'un ou de deux appendices formés par les ailes des spicules. Pièce accessoire présente. Bourse copulatrice caractérisée par la structure suivante : côtes ventrales doubles, fendues sur un espace plus ou moins long de leur trajet ; côtes externo-latérales débutant indépendamment des côtes latérales ; côtes médio et postéro-latérales ou bien fusionnées dès leur base et divisées ensuite sur une étendue plus ou moins grande, ou bien fusionnées jusqu'au sommet, formant une côte monolithe ; côtes externo-dorsales toujours indépendantes des dorsales ; côtes dorsales doubles, ou bien indépendantes l'une de l'autre sur tout leur trajet, ou bien naissant en troncs séparés qui se fusionnent dans leurs parties distales sur la ligne médiane.

Parasites des systèmes respiratoire et circulatoire des mammifères.

Genre type : *Dictyocaulus* Railliet et Henry 1907 ; autre genre : *Kutassicaulus* Skrjabin 1933.

### Tableau synoptique des genres de la sous-famille des Dictyocaulinæ

1. Côtes dorsales gardant leur indépendance sur toute leur longueur, extrémité distale bifide ou trifide ..... *Dictyocaulus* Railliet et Henry 1907.
2. Côtes dorsales débutant en troncs indépendants et se réunissant sur la ligne médiane dans leurs parties distales pour former un tronc commun ..... *Kutassicaulus* Skrjabin 1933.

### Diagnose du genre *Kutassicaulus* n. g.

*Dictyocaulinæ* dont la bouche est munie d'une capsule buccale réduite et entourée de quatre papilles submédianes. Papilles postcervicales nettement apparentes. Formule de la bourse typique des *Dictyocaulinæ* avec les côtes médio et postéro-latérales fendues au sommet et jusqu'au milieu de leur longueur. Côtes dorsales naissant en troncs indépendants et se fusionnant par leurs extrémités distales. Spicules à structure spongieuse se terminant par trois appendices. Pièce accessoire délicate, poreuse.

Parasites des systèmes respiratoire et circulatoire des pinnipèdes.

Espèce type, actuellement unique : *K. andreewoi* Skrjabin 1933.