

SUR UN NEMATODE NOUVEAU DES OISEAUX :
SKRJABINURA SPIRALIS N. G. N. SP.

Par M.-P. GNÉDINA

Le matériel que nous avons entre les mains a été recueilli sur des oiseaux par la 52^e expédition helminthologique conduite en 1928 dans la Région des terres noires sur les territoires du Haras Khrénovskoï et c'est le prof. K. I. Skjabin qui a eu l'amabilité de nous le fournir.

Dans le présent article nous décrivons un nouveau nématode. Quatre exemplaires de ce parasite, trois femelles et un mâle, ont été isolés de l'intestin grêle du *Caprimulgus europæus*.

Skrjabinura spiralis n. g. n. sp.

Description. — Nématode à corps épais entouré d'une grosse cuticule. Orifice buccal circulaire donnant entrée dans une capsule buccale de faible hauteur en forme d'entonnoir ; au fond de la capsule buccale se trouvent trois plaquettes ovales chitinisées ; deux paires de papilles céphaliques, deux paires de postcéphaliques et des ailes latérales de 481 à 333 μ de long sur 45 à 27 μ de large forment les ornements de l'extrémité antérieure du ver. Œsophage simple présentant une conformation particulière : renflé à l'extrémité antérieure, sa largeur maxima est de 185 à 101 μ ; il se rétrécit graduellement jusqu'à 138-82 μ pour former un nouveau renflement ayant une largeur maxima de 314 à 138 μ . La lumière de l'œsophage est trièdre. A la suite de l'œsophage vient l'intestin qui aboutit à l'anus.

Mâle. — Le mâle est long de 10 mm., 92 sur une largeur maxima de 592 μ . Cuticule épaisse caractérisée par une striation en travers tantôt grossière tantôt plus fine le long de tout le corps. L'extrémité céphalique ne porte ni lèvres ni pharynx. Œsophage long de 629 μ . Spicules à peu près égaux, mesurant 34 et 32 μ , légèrement renflés aux extrémités proximales et effilés en pointe aux extrémités distales. *Gubernaculum* puissant, mesurant 344 μ , allongé suivant l'axe longitudinal, épaissi à l'extrémité proximale et finissant en pointe aiguë. L'extrémité caudale est dépourvue d'ailes, recourbée vers la

face ventrale et se termine en spatule. Trois paires de papilles préanales et quatre ou trois paires de papilles postanales sont disposées sur la face ventrale de la queue ; toutes les papilles sont pédonculées. L'ouverture du cloaque est située dans la partie obtuse de la queue.

Femelle. — Le corps est caractérisé par un mouvement spiralé selon l'axe longitudinal ; il atteint 54 mm., 419 de long, son plus grand diamètre étant de 2 mm., 896. Œsophage simple, mesurant

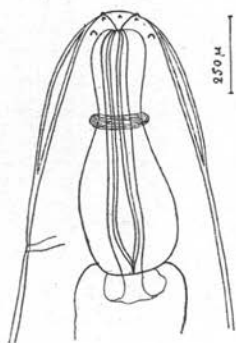


FIG. 1. — *Skrjabinura spiralis* n. g. n. sp. Extrémité antérieure de la femelle.

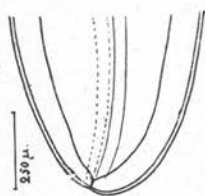


FIG. 2. — *Skrjabinura spiralis* n. g. n. sp. Extrémité postérieure de la femelle.

944 μ . A 462 μ de l'extrémité antérieure se trouve l'anneau nerveux et à 717 μ de cette extrémité s'ouvre l'orifice excréteur très net. Vulve en forme d'entonnoir situé à 16 mm., 844 de l'extrémité céphalique. La largeur du corps au niveau de la vulve est de 2 mm., 313. Anus presque terminal. Œufs avec embryon au moment de leur maturité. Dimensions de l'œuf mûr : 82 \times 64 μ .

Place du parasite en systématique. — Pour classer notre ver dans un des sous-ordres de nématodes, nous avons raisonné de la manière suivante :

1° Par l'absence de la bourse caudale chez le mâle, notre exemplaire s'éloigne des espèces des sous-ordres des *Strongylata* et des *Diochophymata*.

2° Par la structure de l'œsophage, ce parasite se distingue du sous-ordre des *Trichurata*.

3° Par l'absence de trois lèvres à l'extrémité céphalique et du bulbe œsophagien, il diffère des *Oxyurata*, des *Ascaridata* et des *Rhabdisiata*.

4° Par la localisation dans l'intestin, il se distingue du sous-ordre des *Filariata*.

Reste le sous-ordre des *Spirurata* avec lequel notre spécimen a en commun les caractères suivants : absence des lèvres, profondeur insignifiante de la cavité buccale, absence des protubérances en cul-de-sac de l'œsophage et de l'intestin, situation de la vulve en arrière du niveau de la terminaison de l'œsophage et localisation du parasite dans des cavités en communication directe avec l'extérieur.

Le principal caractère qui sépare notre parasite de la plupart

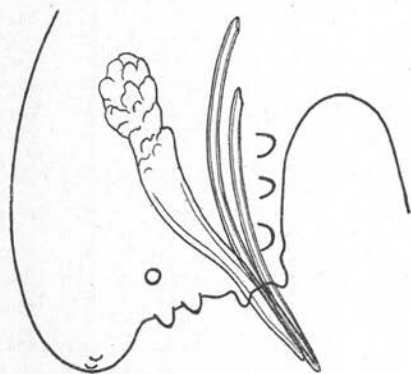


FIG. 3. — *Skrjabinura spiralis* n. g. n. sp. Extrémité postérieure du mâle.

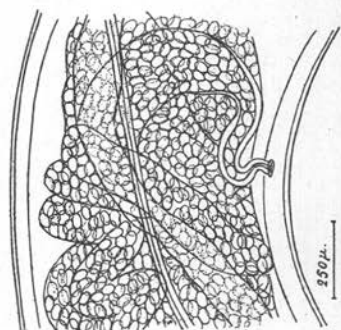


FIG. 4. — *Skrjabinura spiralis* n. g. n. sp. Région de la vulve.

des *Spirurata* consiste dans la structure de l'œsophage qui, chez notre exemplaire, n'est pas dédoublé et dont la configuration caractéristique est de présenter un renflement à chaque extrémité. La présence d'un œsophage simple n'est pas encore en contradiction avec les *Spirurata*, ce sous-ordre embrassant des familles comme les *Seuratidæ* et les *Cucullanidæ* qui en sont munies. Dès lors, cela ne serait pas une raison pour ne pas placer notre parasite parmi les *Spirurata*.

En comparant les caractères de notre exemplaire avec les diagnoses des familles formant le sous-ordre des *Spirurata*, il ne nous a pas été possible de le rapporter à l'une ou à l'autre de ces familles :

1° Nous ne pouvons pas le placer dans la famille des *Tetrame-ridæ* Railliet 1915, qui s'en distinguent de façon tranchée par le dimorphisme sexuel et la structure particulière du corps de la femelle.

2° L'absence des appendices de l'extrémité céphalique sépare

notre parasite des représentants de la famille des *Ancyracantidæ* Railliet 1916.

3° L'absence de quatre lèvres différenciées, sépare notre exemplaire des *Hedruridæ* Railliet 1916.

4° L'absence d'une large capsule buccale chitinisée éloigne notre nématode des membres de la famille des *Camallanidæ* Railliet et Henry 1915.

5° L'absence, à l'extrémité céphalique, de valvules et d'une pseudocapsule buccale le sépare des *Cucullanidæ* Cobbold 1864.

6° L'absence de cordons cervicaux à l'extrémité céphalique le sépare des espèces de la famille des *Acuariidæ* Seurat 1913.

7° L'absence de lèvres trilobées et de l'expansion cuticulaire céphalique l'éloignent des représentants de la famille des *Gnathostomatidæ* Railliet 1895.

8° L'absence de crochets sur le corps et la structure de la bouche ne permettent pas de placer notre parasite parmi les *Rictulariidæ* Railliet 1916.

9° L'absence de stries longitudinales sur la cuticule empêche de classer notre spécimen dans la famille des *Seuratidæ* Railliet 1916.

10° L'absence de la collerette et des lèvres de l'extrémité céphalique et l'absence d'ailes à l'extrémité caudale du mâle le séparent des *Physalopteridæ* Railliet 1893.

11° L'absence des expansions aliformes de l'extrémité caudale éloigne notre espèce de celles de la famille des *Spiruridæ* Œrley 1885, dont les mâles sont munis de larges ailes caudales avec quatre papilles préanales pédonculées.

12° Le nombre limité de papilles préanales le sépare des *Thelaziidæ* Skrjabin 1915, pourvus d'un grand nombre de ces papilles.

D'après la structure de l'œsophage, notre nématode se rapproche le plus de la famille des *Seuratidæ* qui n'est représentée actuellement que par un seul genre, *Seuratum* Hall 1916. D'autre part, la présence de stries longitudinales sur la cuticule de *Seuratum* et toute une série d'autres caractères essentiels s'opposent à l'incorporation de notre parasite dans cette famille.

Ainsi, ne pouvant classer notre exemplaire dans aucune des familles précédentes, nous devons l'envisager non seulement comme une espèce et un genre nouveaux, mais encore comme un représentant d'une nouvelle famille du sous-ordre des *Spirurata*, à laquelle nous donnons le nom de *Skrjabinuridæ* en l'honneur de notre maître, le prof. K Skrjabin.

Famille *Skrjabinuridæ* nov. fam.

Diagnose. — Gros nématodes à corps cylindrique, compact. Orifice buccal sans lèvres. Œsophage simple, court, musculaire. Extrémité céphalique munie d'ailes. Vulve dans le tiers antérieur du corps. Anus, chez la femelle, presque terminal. Œufs sphériques, avec une coque épaisse, embryonnés au moment de la ponte. Spicules de longueur presque égale. Il existe un *gubernaculum*. Extrémité caudale du mâle dépourvue d'ailes.

Parasites de l'intestin des oiseaux.

Genre type : *Skrjabinura* n. g.

Genre *Skrjabinura* n. g.

Diagnose. — Nématodes de grande taille. Orifice buccal dénué de lèvres. Œsophage simple. Spicules presque égaux. Il existe un *gubernaculum*. Trois papilles préanales, trois ou quatre postanales. Extrémité caudale du mâle sans ailes. Vulve dans le tiers antérieur du corps.

Parasite de l'intestin des oiseaux.

Espèce type : *Skrjabinura spiralis* n. sp. dont la description a été donnée ci-dessus et qui est actuellement la seule du genre.

En terminant cet exposé, je tiens à remercier mon maître, le prof. K. I. Skrjabin, pour l'aide précieuse qu'il m'a donnée au cours de ce travail.

Service d'helminthologie de l'Institut tropical, Moscou.
