

PRÉSENCE A SKOPLJE D'UNE NOUVELLE VARIÉTÉ DE *PHLEBOTOMUS PERNICIOSUS*

Par Tshedomir SIMIĆ

La partie sud de la Yougoslavie est très riche en phlébotomes. Plus on s'approche du sud de Skoplje, plus leur nombre augmente.

Les premiers exemplaires de ces insectes apparaissent dès le commencement du mois de mai et les derniers sont encore vus à la fin du mois d'octobre.

Jusqu'à présent on a signalé dans ces régions les espèces suivantes : *Phlebotomus papatasi*, *P. chinensis*, *P. major* s. str., *P. minutus*, *P. perniciosus* type et *P. perniciosus* variété *tobbi*.

A cette liste des phlébotomes connus jusqu'à présent, je veux ajouter une nouvelle variété de *Phlebotomus perniciosus* que j'ai trouvée dans les environs de Skoplje en 1931 et dont la description est donnée ci-dessous.

La biologie, ainsi que le nombre des exemplaires représentés par chaque espèce, différent d'une espèce à l'autre. En effet, tandis que le *P. papatasi* abonde dans les habitations humaines pendant tout l'été, les phlébotomes des autres espèces sont moins fréquents en général et ne se trouvent que très rarement dans les maisons. Sur 2.647 phlébotomes capturés dans les chambres à coucher, on a trouvé 5 exemplaires de *P. perniciosus* var. *tobbi*, 17 exemplaires de *P. chinensis*, tandis que tous les autres étaient des *P. papatasi*. Au contraire, sur 593 phlébotomes capturés en dehors des pièces habitées par l'homme (caves, étables, latrines) il y avait 20 *P. papatasi*, 260 *P. chinensis*, 95 *P. perniciosus* var. *tobbi* et 18 *P. major*.

Donc, *P. papatasi* est une espèce domestique, qui pique dans les chambres pendant l'obscurité. Pendant la journée il se repose dans les pièces ou il a piqué pendant la nuit. Les autres espèces, plutôt sauvages, piquent volontiers à la lumière artificielle, de préférence en dehors des habitations humaines et pendant la journée se reposent dans les caves, les latrines, les étables, etc. J'avais attiré l'attention sur ces constatations dans une note antérieure parue dans ces *Annales*.

Le *P. major* est rare dans la plaine, mais il paraît qu'il est

beaucoup plus abondant dans les régions montagneuses, là où on ne trouve pas d'autres espèces de phlébotomes. En effet, à Galicnik, pays dépassant 1.300 m. d'altitude, la femme du docteur Jakovljevitch, que je remercie à cette occasion, m'a envoyé un important lot de phlébotomes capturés le soir à la lumière artificielle et appartenant tous à *P. major*.

La nouvelle variété de *P. perniciosus* que je vais décrire a été trouvée dans une cabane près de Skoplje, mais éloignée de 3 km. à peu près de toute habitation humaine. Cette cabane se trouve près d'une mare et sert d'abri pour les chasseurs de canards pendant l'hiver ; en été, les bergers s'en servent pendant la journée

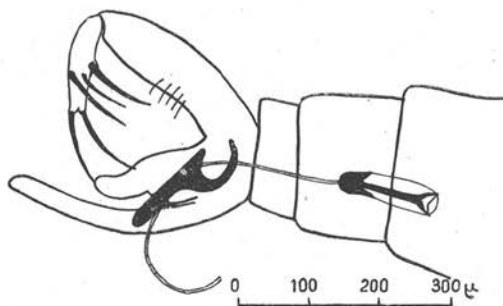


FIG. 1. — *Phlebotomus perniciosus*, nov. var. de Skoplje.
Ensemble de l'armature génitale.

pour se protéger contre le soleil ou la pluie. A cet endroit, j'ai capturé, dans le courant de l'été 1931, 74 phlébotomes, dont 34 mâles et 40 femelles.

Ayant perdu, par un accident de laboratoire, toutes les femelles, je n'ai pu examiner que les mâles provenant de cet endroit. Parmi ces 34 mâles, il y avait 31 *P. chinensis* et trois autres ressemblant à première vue au *P. perniciosus*. Par une étude détaillée, on a pu établir qu'il ne s'agissait ni de *P. perniciosus* type, ni de ses variétés connues, donc il s'agissait ici d'une variété nouvelle.

Description des mâles de la nouvelle variété de *Phlebotomus perniciosus*. — La grandeur des différents organes de ces trois mâles est presque la même que chez *P. perniciosus* var. *tobbi* de Yougoslavie, décrit par Nitzulescu. Les gonapophyses supérieures et inférieures, ainsi que l'appendice intermédiaire ne se distinguent pas des mêmes organes appartenant à *P. perniciosus* var. *tobbi*.

La formule palpale, le nombre et la disposition des épines géniculées sur les antennes, la grandeur et l'aspect de la pompe génitale et la forme du corps intromittent présentent des caractères par lesquels on différencie facilement cette variété.

Formule palpale : 1, 4, 2, 3, 5.

Antennes. — Le 3^e article est sensiblement plus grand que le 4^e et le 5^e réunis. Les deux épines géniculées sont présentes du 3^e au

15^e article. Donc, la formule est $\frac{2}{3-15}$.

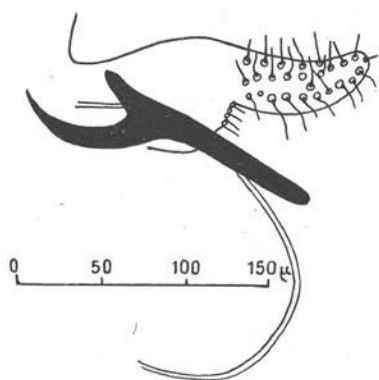


FIG. 2. — *Phlebotomus perniciosus*, nov. var. de Skoplje. Appendice intermédiaire et organe intromittent.

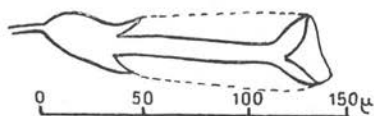


FIG. 3. — Pompe génitale du *Phlebotomus perniciosus*, nov. var. de Skoplje.

Pompe génitale. — Cet organe, peu évasé à sa partie proximale, est sensiblement plus petit que celui qui est décrit chez le *P. perniciosus* type et ses variétés. Il ne mesure que 130 μ . Il est situé dans le 5^e ou le 6^e segment abdominal. Le rapport pompe-filaments génitaux est plus petit que 4. Chez deux exemplaires, les filaments génitaux sortaient en dehors du corps intromittent.

Corps intromittent. — Cet organe, long à peu près de 175 μ , ne présente aucune épine ou bifurcation à sa partie distale dont le sommet est arrondi, ce en quoi il se différencie très facilement du *P. perniciosus* type et de ses variétés connues jusqu'à présent.

S'agit-il ici d'une nouvelle espèce ou seulement d'une nouvelle variété de *P. perniciosus*? N'ayant pas pu examiner les femelles provenant du même endroit, je considérerai provisoirement ces trois mâles comme une variété de *P. perniciosus*.

Je propose pour cette nouvelle variété le nom de *Phlebotomus perniciosus*, variété *nitzulescui* comme hommage à l'auteur qui a tellement contribué à l'étude des phlébotomes.

RÉSUMÉ

Parmi les phlébotomes capturés en dehors des habitations humaines, je viens de trouver trois mâles, ressemblant à première vue au *Phlebotomus perniciosus*, mais qui s'en distinguent par les caractères suivants :

1. Pompe génitale plus petite et peu évasée à sa partie proximale.
2. Antennes avec des épines géniculées du 3^e au 15^e article.
3. Corps intromittent avec le sommet arrondi sans épine ou bifurcation.

BIBLIOGRAPHIE

- NITZULESCU. — Sur la présence en Yougoslavie du *Phlebotomus perniciosus* variété *tobbi* Adler, Theodor et Lourie 1930. *Annales de Parasitologie*, IX, 1931, p. 266-270.
- SIMIĆ (T.). — Etude complémentaire des phlébotomes de Skoplje. *Annales de Parasitologie*, IX, 1931, p. 104-110.

Institut d'hygiène de Skoplje (Yougoslavie).
